

Printed in Korea
GH68-55866A Rev.1.0
English, German, French, Spanish, Dutch, Portuguese,
Swedish, Finnish, Danish, Norwegian. 12/2023



QUICK START GUIDE

KURZANLEITUNG

GUIDE DE PRISE EN MAIN RAPIDE

GUÍA DE INICIO RÁPIDO

SNELSTARTGIDS

MANUAL DE CONSULTA RÁPIDA

SNABBSTARTSGUIDE

PIKAOPAS

HURTIGSTART

HURTIGSTARTVEILEDNING

► To view the user manual, scan the QR code.



Scannen Sie zum Anzeigen des Benutzerhandbuchs den QR-Code.

Pour consulter le mode d'emploi, scannez le code QR.

Para ver el manual de usuario, escanee el código QR.

Om de gebruiksaanwijzing te bekijken, scant u de QR-code.

Para ver o manual do utilizador, faça a leitura do código QR.

Visa bruksanvisningen genom att skanna QR-koden.

Voit tarkastella käyttöopasta skannaamalla etukannen QR-koodin.

For at se brugervejledningen skal du scanne QR-koden.

For å se brukerhåndboken skanner du QR-koden.

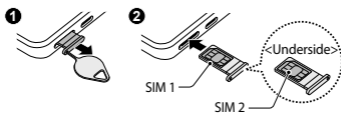
Package contents

- Device
- USB cable
- Ejection pin
- Quick start guide



- The items supplied with the device and their images may vary by region.
- If you use a screen protector, make sure it allows for use of the ultrasonic fingerprint sensor.

Installing a nano-SIM card (sold separately)



Insert the ejection pin into the tray's hole to remove the tray.

Place the SIM or USIM card on the tray with the gold-coloured contacts facing upwards and gently press the SIM or USIM card into the tray to secure it.

Accessing more information

Visit www.samsung.com to view device information and more. To view the user manual, scan the QR code on the front cover. You may incur additional charges for accessing the Internet.

Safety information

Read all safety information before using the device to ensure safe and proper use. You can view more safety information in the safety information menu of the Settings app.

Follow the warnings below to prevent incidents, such as fires or explosions, injuries, or damage to the device

- Your device contains magnets. Keep a safe distance between your device and objects that may be affected by magnets such as credit cards and implantable medical devices. If you have an implantable medical device, consult your physician before use.
- Do not expose the device to physical impact or damage.
- Use only Samsung-approved batteries, chargers, and cables specifically designed for your device.
- Prevent the multipurpose jack and battery terminals from coming into contact with foreign materials such as metal, liquids, or dust.
- If any part of the device, such as the glass or acrylic body, is broken, smokes, or emits a burning odor, stop using the device immediately. Use the device again only after it has been repaired at a Samsung Service Centre.
- Do not turn on or use the device when the battery compartment is exposed.
- Do not disassemble or reuse the battery.
- The device can be used in locations with an ambient temperature of 0 °C to 35 °C. You can store the device at an ambient temperature of -20 °C to 50 °C. Using or storing the device outside of the recommended temperature ranges may damage the device or reduce the battery's lifespan.



To prevent possible hearing damage when using a headset, do not listen to sound at high volume for long periods.



This marking on the product, accessories or literature and without the bar on batteries indicates that the product, battery and its electronic accessories (e.g. charger, headset, USB cable) should not be disposed of with other household waste.

- For information on Samsung's environmental commitments and product regulatory obligations, e.g. REACH, visit our sustainability page available via www.samsung.com.

Specific Absorption Rate (SAR) certification information

Your mobile is designed not to exceed the limits for exposure to radio waves recommended by international guidelines.

For SAR values specific to your model, visit www.samsung.com/sar and search for your region and device with the model number.

Band and mode	Output power
EGSM900	33 dBm
DCS1800	30 dBm
WCDMA 900/2100	24 dBm
LTE 1/3/7/8/20/28/38/40	23 dBm
n1/n3/n7/n8/n20/n28/ n38/n40/n77/n78 (FR1)	23 dBm
Wi-Fi 2.4 GHz	20 dBm
Wi-Fi 5.1–5.7 GHz	23 dBm
Wi-Fi 5.8 GHz	25 mW

Band and mode	Output power
Bluetooth 2.4 GHz	20 dBm
NFC 13.56 MHz	42 dB μ A/m at 10 m
Wireless charging	37.7 dB μ A/m at 10 m

If LTE/5G Power Class 2 is supported, max output power is 26 dBm.

The use of the WLAN band is restricted to indoor use only. This restriction is applicable in: AT, BE, BG, CH, CY, CZ, DE, DK, EE, ES, EL, FI, FR, HR, HU, IE, IS, IT, LI, LT, LU, LV, MT, NL, NO, PL, PT, RO, SE, SI, SK, TR, UK(NI), GB.

Declaration of Conformity

Samsung declares that this device is in compliance with Directive 2014/53/EU and with the relevant UK statutory requirements. Go to www.samsung.com/mobile_doc to view the Declaration of Conformity.

Your device supports water- and dust-resistance (IP68). Follow these tips carefully to maintain the water- and dust-resistant performance of the device.

- Do not immerse the device in fresh water deeper than 1.5 m for more than 30 minutes.
- Do not expose the device to water moving with force. Do not suddenly apply water pressure to the device, such as when diving.
- If the device is exposed to fresh water, dry it thoroughly with a clean, soft cloth. If the device is exposed to other liquids, such as salt water, swimming pool water, soapy water, oil, perfume, sunscreen, hand cleaner, or chemical products such as cosmetics, rinse it with fresh water and dry it thoroughly with a clean, soft cloth. If you do not follow these instructions, the device's performance and appearance may be affected.
- If the device has been immersed in water or the microphone or speaker is wet, sound may not be heard clearly during a call.


Removing the battery


- To remove the battery, contact an authorised service centre. To obtain battery removal instructions, please visit www.samsung.com/global/ecodesign_energy.
- For your safety, you must not attempt to remove the battery. If the battery is not properly removed, it may lead to damage to the battery and device, cause personal injury, and/or result in the device being unsafe.
- Samsung does not accept liability for any damage or loss (whether in contract or tort, including negligence) which may arise from failure to precisely follow these warnings and instructions, other than death or personal injury caused by Samsung's negligence.

It is recommended not to use fixed graphics on part or all of the touchscreen for extended periods. Doing so may result in afterimages (screen burn-in) or ghosting.

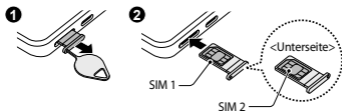
Lieferumfang

- Gerät
- USB-Kabel
- Steckplatzwerkzeug
- Kurzanleitung

 Laden Sie das Gerät nicht länger als eine Woche auf, da eine Überladung die Akkulebensdauer beeinträchtigen kann.

-  Die mit dem Gerät mitgelieferten Artikel und die entsprechenden Bilder variieren möglicherweise je nach Region.
- Achten Sie beim Verwenden eines Bildschirmschutzes darauf, dass er den Ultraschall-Fingerabdrucksensor im Bildschirm nicht beeinträchtigt.

Nano-SIM-Karte einsetzen (separat erhältlich)



Führen Sie das Steckplatzwerkzeug in die Öffnung des Kartenhalters ein, um ihn zu entfernen.

Legen Sie die SIM- oder USIM-Karte so in den Kartenhalter ein, dass die goldfarbenen Kontakte nach oben zeigen. Drücken Sie die Karte dann vorsichtig in den Kartenhalter, um sie zu sichern.

Auf weitere Informationen zugreifen

Besuchen Sie www.samsung.com, um Geräteinformationen usw. aufzurufen. Scannen Sie zum Anzeigen des Benutzerhandbuchs den QR-Code auf der vorderen Abdeckung. Der Internetzugriff kann zusätzliche Kosten verursachen.

Sicherheitshinweise

Lesen Sie alle Sicherheitshinweise vor der Verwendung des Geräts aufmerksam durch, um eine sichere und sachgemäße Verwendung zu gewährleisten. Weitere Sicherheitshinweise finden Sie im Sicherheitsinformationsmenü der Anwendung „Einstellungen“.

Beachten Sie die Warnhinweise unten, um Brände, Explosionen, Verletzungen, Schäden am Gerät oder andere Vorfälle zu verhindern.

- Das Gerät enthält Magnete. Halten Sie daher Abstand zwischen Ihrem Gerät und Gegenständen, die durch die Magnete beeinflusst werden könnten, wie Kreditkarten oder implantierte medizinische Geräte. Wenn Sie ein implantiertes medizinisches Gerät nutzen, verwenden Sie das Produkt nur nach Rücksprache mit Ihrem Arzt.
- Setzen Sie das Gerät keinen Stößen oder anderen Schäden aus.
- Verwenden Sie nur von Samsung zugelassene Akkus, Ladegeräte und Kabel, die speziell für Ihr Gerät entwickelt wurden.
- Lassen Sie die Multifunktionsbuchse und die Akkuklemmen nicht mit Fremdkörpern wie Metall, Flüssigkeiten oder Staub in Berührung kommen.
- Wenn das Glas, der Acrylkörper oder ein anderes Teil des Geräts zerbrochen ist oder wenn Rauch bzw. ein Brandgeruch entsteht, stellen Sie die Verwendung des Geräts sofort ein. Verwenden Sie das Gerät erst wieder, wenn es in einem Samsung Service Center repariert wurde.
- Schalten Sie das Gerät nicht ein und benutzen Sie es nicht, wenn das Akkufach geöffnet ist.
- Der Akku darf nicht zerlegt oder wiederverwendet werden.
- Das Gerät kann bei Umgebungstemperaturen zwischen 0 °C und 35 °C verwendet werden. Bewahren Sie das Gerät bei Umgebungstemperaturen zwischen -20 °C und 50 °C auf. Bei Nichtbeachtung der empfohlenen Umgebungstemperaturbereiche kann das Gerät beschädigt oder die Lebensdauer des Akkus verkürzt werden.



Um bei der Verwendung eines Headsets Schäden am Gehör zu verhindern, stellen Sie die Lautstärke des Geräts nie für längere Zeit hoch ein.



Diese Kennzeichnung auf dem Produkt, den Zubehörteilen oder der Dokumentation weist darauf hin, dass das Produkt, der Akku und die elektronischen Zubehörteile wie z. B. Ladegerät, Headset und USB-Kabel nicht mit anderem Hausmüll entsorgt werden dürfen. (Für Akkus wird dasselbe Symbol ohne den Balken darunter verwendet.)

Korrekte Entsorgung von Altgeräten



Das Symbol der durchgestrichenen Abfalltonne auf Rädern auf einem Elektro- oder Elektronikgerät, der Verpackung, Gebrauchsanweisung oder dem Garantieschein weist darauf hin, dass das Elektro- oder Elektronikgerät nicht im unsortierten Siedlungsabfall (Hausmüll) entsorgt werden darf, sondern einer

getrennten Sammlung zugeführt werden muss.

Sie sind verpflichtet, dieses Gerät und Zubehörteile einer vom Hausmüll getrennten Erfassung zuzuführen. Altbatterien und Altkumulatoren, die nicht vom Altgerät umschlossen sind, sowie Lampen, die zerstörungsfrei aus dem Altgerät entnommen werden können, sind vor der Abgabe an einer Erfassungsstelle zerstörungsfrei vom Altgerät zu trennen. Vertreiber von Elektro- oder Elektronikgeräten, einschließlich des Lebensmitteleinzel-, Fernabsatz- und Versandhandels, sind ab einer bestimmten Verkaufs-, Lager- bzw. Versandflächengröße gesetzlich grundsätzlich zur unentgeltlichen Rücknahme von Altgeräten verpflichtet, wenn Sie bei dem Vertreiber ein neues Gerät kaufen oder es sich um ein kleines Altgerät handelt, das bestimmte Maße nicht überschreitet. Nähere Informationen und Einzelheiten zu diesen Rücknahmemöglichkeiten und -pflichten erhalten Sie von dem jeweiligen Vertreiber.

Endnutzer einschließlich privater Nutzer wenden sich an ihren öffentlich-rechtlichen Entsorgungsträger, um in Erfahrung zu bringen, wo sie das Altgerät für eine umweltfreundliche Entsorgung zurückgeben können. Gewerblichen Endnutzern stehen zusätzliche herstellereigenspezifische Möglichkeiten zur Rückgabe zur Verfügung, die sie direkt beim Hersteller erfragen können. Bitte löschen Sie vor Abgabe an einer Erfassungsstelle selbstständig alle personenbezogenen Daten auf Ihrem Gerät.

- Weitere Informationen zum Umweltengagement von Samsung und den produktspezifischen Regulierungsaufgaben wie zu REACH finden Sie auf unserer Nachhaltigkeitsseite unter www.samsung.com

Informationen zur SAR-Zertifizierung (Spezifische Absorptionsrate)

Der Aufbau des Geräts gewährleistet, dass die durch internationale Richtlinien empfohlenen Grenzwerte für die Belastung durch Funkwellen nicht überschritten werden.

Die speziellen SAR-Werte für Ihr Modell finden Sie unter www.samsung.com/sar. Suchen Sie dort nach Ihrer Region und anhand der Modellnummer nach Ihrem Gerät.

Band und Modus	Ausgangsleistung
EGSM900	33 dBm
DCS1800	30 dBm
WCDMA 900/2100	24 dBm
LTE 1/3/7/8/20/28/38/40	23 dBm
n1/n3/n7/n8/n20/n28/n38/n40/ n77/n78 (FR1)	23 dBm
WLAN 2,4 GHz	20 dBm
WLAN 5,1–5,7 GHz	23 dBm
WLAN 5,8 GHz	25 mW
Bluetooth 2,4 GHz	20 dBm
NFC 13,56 MHz	42 dB μ A/m bei 10 m
Induktives Laden	37,7 dB μ A/m bei 10 m

Falls Leistungsklasse 2 für LTE/5G unterstützt wird, beträgt die maximale Ausgangsleistung 26 dBm.

Die WLAN-Funktion darf innerhalb von Gebäuden ohne Einschränkung verwendet werden. Diese Einschränkung gilt in: AT, BE, BG, CH, CY, CZ, DE, DK, EE, ES, EL, FI, FR, HR, HU, IE, IS, IT, LI, LT, LU, LV, MT, NL, NO, PL, PT, RO, SE, SI, SK, TR, UK(NI), GB.

Konformitätserklärung

Samsung erklärt, dass dieses Gerät der Richtlinie 2014/53/EU und relevanten gesetzlichen Vorschriften des Vereinigten Königreichs entspricht. Die Konformitätserklärung finden Sie unter www.samsung.com/mobile_doc

Das Gerät ist wasser- und staubgeschützt (IP68). Befolgen Sie die nachstehenden Tipps, damit die Wasser- und Staubbeständigkeit des Geräts gewährleistet bleibt.

- Tauchen Sie das Gerät nicht tiefer als 1,5 m oder länger als 30 Minuten in Süßwasser.
- Setzen Sie das Gerät keinem Wasser mit starker Strömung aus. Setzen Sie das Gerät keinem plötzlichen Wasserdruck aus (beispielsweise beim Tauchen).
- Wenn das Gerät mit klarem Süßwasser (Frischwasser) in Kontakt kommt, trocknen Sie es sorgfältig mit einem sauberen, weichen Tuch ab. Wird das Gerät, entgegen einer bestehenden IP-Klassifizierung, die ausschließlich bei klarem Süßwasser gilt, anderen Flüssigkeiten, etwa Salzwasser, Wasser aus einem Schwimmbecken, Seifenlauge, Öl, Parfüm, Sonnencreme, Handreiniger, oder chemischen Produkten wie Kosmetika ausgesetzt, sollten Sie es mit Frischwasser abspülen und sorgfältig mit einem sauberen, weichen Tuch abtrocknen. Bei einem Kontakt mit anderen Flüssigkeiten können sowohl Leistung als auch Aussehen des Geräts beeinträchtigt werden.
- Wurde das Gerät unter Wasser getaucht oder ist das Mikrofon oder der Lautsprecher nass geworden, wird möglicherweise der Ton während eines Anrufs beeinträchtigt.

Akku entfernen

- Wenden Sie sich an ein autorisiertes Servicecenter, wenn der Akku entnommen werden soll. Eine Anleitung zum Entfernen des Akkus erhalten Sie unter www.samsung.com/global/ecodesign_energy
- Aus Sicherheitsgründen dürfen Sie nicht versuchen, den Akku zu entnehmen. Wird der Akku nicht ordnungsgemäß entfernt, kann dies zu Schäden an Akku und Gerät, zu Verletzungen und/oder zu einer Beeinträchtigung der Sicherheit des Geräts führen.
- Samsung ist nicht für Schäden oder Verluste haftbar (ob vertragsbezogen oder in Bezug auf unerlaubte Handlungen, einschließlich Fahrlässigkeit), die durch das Nichtbefolgen dieser Warnungen und Anweisungen entstehen, außer bei Tod oder Verletzung infolge von Fahrlässigkeit seitens Samsung.

Es wird empfohlen, keine statischen Grafiken über längere Zeiträume auf dem gesamten Touchscreen oder einem Teil davon zu verwenden. Andernfalls kann es zu Nachbildern (Einbrennen des Bildschirms) oder Geisterbildern kommen.

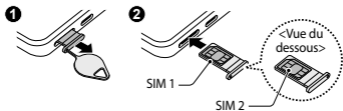
Contenu du coffret

- Appareil
- Câble USB
- Outil de retrait
- Guide de prise en main rapide



- Les éléments fournis avec cet appareil, ainsi que les illustrations de ce guide peuvent varier en fonction de votre zone géographique.
- Si vous disposez d'une protection d'écran, assurez-vous de toujours pouvoir utiliser le lecteur d'empreintes digitales à ultrasons.

Installer une carte nano-SIM (vendue séparément)



Insérez l'outil de retrait à l'emplacement prévu à cet effet sur le compartiment pour le retirer.

Placez la carte SIM ou USIM dans le compartiment, puce orientée vers le haut, et appuyez délicatement sur la carte SIM ou USIM pour la mettre en place.

Consulter le mode d'emploi

Rendez-vous sur le site www.samsung.com pour afficher des informations concernant l'appareil et plus encore. Pour consulter le mode d'emploi, scannez le code QR figurant sur la page de couverture du présent guide. L'accès au Web peut entraîner des frais supplémentaires.

Consignes de sécurité

Veillez lire attentivement ces consignes de sécurité, afin de pouvoir utiliser votre appareil correctement et en toute sécurité. Vous pouvez afficher davantage de consignes de sécurité dans le menu des consignes de sécurité de l'application Paramètres.

Respectez les avertissements ci-dessous, afin d'éviter de provoquer des accidents comme des incendies ou des explosions, des blessures ou d'endommager l'appareil

- Votre appareil contient des aimants. Respectez une distance de sécurité entre votre appareil et les objets pouvant être affectés par ces aimants, comme les cartes de crédit ou les implants médicaux. Si vous portez un implant médical, consultez votre médecin avant toute utilisation.
- Évitez de heurter ou d'endommager votre appareil.
- Utilisez exclusivement des batteries, des chargeurs et des câbles homologués par Samsung et spécialement conçus pour votre appareil.
- Le connecteur à fonctions multiples et les bornes de la batterie ne doivent jamais entrer en contact avec des matériaux conducteurs, tels que des métaux, des liquides ou de la poussière.
- Si une pièce de l'appareil, telle que la surface en verre ou en acrylique, est brisée, dégage de la fumée ou une odeur de brûlé, cessez immédiatement d'utiliser l'appareil. Utilisez de nouveau l'appareil uniquement après réparation dans un centre de service après-vente Samsung.
- N'allumez pas l'appareil et ne l'utilisez pas si le compartiment de la batterie est exposé à l'air libre.
- Ne démontez pas et ne réutilisez pas la batterie.
- L'appareil peut être utilisé dans des endroits présentant une température ambiante comprise entre 0 °C et 35 °C. Vous pouvez ranger l'appareil à une température ambiante comprise entre -20 °C et 50 °C. L'utilisation ou le rangement de l'appareil en dehors de la plage de températures recommandée peut endommager l'appareil ou réduire la durée de vie de la batterie.



Pour protéger votre ouïe lorsque vous utilisez un casque audio, restreignez la durée et le volume d'écoute.



Ce symbole apposé sur le produit, ses accessoires ou sa documentation, et sans la barre sur la batterie, indique que ni le produit, ni la batterie et ni ses accessoires électroniques usagés (chargeur, casque audio, câble USB, etc.), ne peuvent être jetés avec les autres déchets ménagers.

- Pour toute information sur les engagements de Samsung en faveur de la protection de l'environnement et sur les obligations réglementaires adoptées, comme le règlement REACH contre les risques liés aux substances chimiques, visitez notre page sur le développement durable à l'adresse : www.samsung.com/fr/sustainability.

Informations sur la certification DAS

Votre appareil mobile a été conçu pour ne pas dépasser les limites d'exposition aux radiofréquences recommandées par les directives internationales et en vigueur en France. Ces directives, développées par un organisme scientifique indépendant (ICNIRP), tiennent compte d'une marge importante de sécurité permettant d'assurer la sécurité des personnes, quels que soient leur âge et leur état de santé.

La valeur utilisée dans le cadre de ces directives est le DAS, ou débit d'absorption spécifique. Le DAS maximal autorisé est de 2 W/kg pour la tête et le tronc et de 4 W/kg pour les membres. Valeurs DAS maximales pour ce modèle, conformément aux directives ICNIRP :

Valeurs DAS pour les pays de l'Union européenne : les valeurs DAS indiquées ci-dessous sont valables uniquement pour les appareils destinés à être utilisés au sein de l'Union européenne.

Valeurs DAS maximales pour ce modèle

DAS tête	1,21 W/kg
DAS tronc	1,59 W/kg
DAS membre	2,710 W/kg

Des essais DAS ont été réalisés avec ce produit porté à une distance de 0,5 cm du corps. Afin de respecter les exigences en matière d'exposition corporelle aux radiofréquences, cet appareil doit être positionné au moins à cette distance du corps.

Pour limiter votre exposition aux radiofréquences, nous vous conseillons de désactiver la fonction Wi-Fi de votre appareil. Pour ce faire, ouvrez le volet des raccourcis et désélectionnez la fonction Wi-Fi ou reportez-vous aux paramètres de connectivité de votre appareil pour désactiver cette fonction.

Valeurs DAS pour les autres pays : pour connaître les valeurs DAS spécifiques à votre appareil, rendez-vous sur le site www.samsung.com/sar où vous pourrez effectuer une recherche en fonction de votre zone géographique et de la référence de votre modèle.

PRÉCAUTIONS D'USAGE DE L'APPAREIL

A. - Informations relatives à la sécurité des personnes

Veillez respecter toutes les consignes de sécurité et directives formulées par le personnel compétent dans les lieux où l'utilisation d'appareils mobiles est restreinte, comme par exemple dans les avions, les hôpitaux, les stations-service et les établissements scolaires.

Veillez ne pas tenir votre téléphone mobile en main lorsque vous conduisez un véhicule ou un deux-roues.

Si vous portez un implant électronique (stimulateur cardiaque, pompe à insuline, neurostimulateur), nous vous recommandons de maintenir une distance minimale entre l'équipement radioélectrique et l'implant (15 centimètres dans le cas des sources d'exposition les plus fortes, comme les téléphones mobiles).

B. - Informations sur les comportements à adopter pour réduire l'exposition aux rayonnements émis par les équipements radioélectriques

Afin de réduire au maximum la puissance d'émission de votre appareil mobile, veillez à l'utiliser dans des conditions de réception optimales, l'indicateur de puissance du signal affiché à l'écran comportant alors un nombre suffisant de barres. En général, plus vous êtes proche d'un relais, plus la puissance utilisée par l'appareil mobile est faible.

Nous recommandons aux personnes souhaitant minimiser leur exposition aux radiofréquences de réduire la durée d'utilisation de l'appareil ou d'utiliser autant que possible un kit mains-libres ou le haut-parleur de l'appareil permettant ainsi d'éloigner l'appareil mobile de leur tête et de leur corps durant son utilisation.

Il est également recommandé d'éloigner le téléphone du ventre des femmes enceintes et du bas ventre des enfants et des adolescents.

Pour limiter l'exposition aux radiofréquences, nous recommandons aux enfants et aux adolescents de faire un usage raisonné des équipements radioélectriques, comme le téléphone mobile, en évitant par exemple les communications nocturnes et en limitant la fréquence et la durée des appels.

Fréquence de bande et mode	Puissance en sortie
EGSM900	33 dBm
DCS1800	30 dBm
WCDMA 900/2100	24 dBm
LTE 1/3/7/8/20/28/38/40	23 dBm
n1/n3/n7/n8/n20/n28/n38/n40/ n77/n78 (FR1)	23 dBm
Wi-Fi 2,4 GHz	20 dBm
Wi-Fi 5,1 – 5,7 GHz	23 dBm
Wi-Fi 5,8 GHz	25 mW
Bluetooth 2,4 GHz	20 dBm
NFC 13,56 MHz	42 dBμA/m à 10 m
Chargement sans fil	37,7 dBμA/m à 10 m

Si la classe de puissance 2 en LTE (4G)/5G est prise en charge, la puissance de sortie maximale est de 26 dBm.

Le réseau Wi-Fi est réservé exclusivement à un usage en intérieur. Ces restrictions sont applicables dans les pays suivants : AT, BE, BG, CH, CY, CZ, DE, DK, EE, ES, EL, FI, FR, HR, HU, IE, IS, IT, LI, LT, LU, LV, MT, NL, NO, PL, PT, RO, SE, SI, SK, TR, UK(NI), GB.

Déclaration de conformité

Samsung déclare que cet appareil est conforme à la Directive 2014/53/UE. Rendez-vous sur la page www.samsung.com/mobile_doc pour afficher la Déclaration de conformité.

Votre appareil est résistant à l'eau et à la poussière (IP68). Pour maintenir les performances de résistance de l'appareil à l'eau et à la poussière, suivez attentivement ces conseils.

- N'immergez pas l'appareil dans l'eau douce à une profondeur supérieure à 1,5 m pendant plus de 30 minutes.
- N'exposez pas l'appareil à de l'eau dont la pression serait importante. Ne soumettez pas l'appareil à une pression d'eau soudaine comme lors d'une plongée.

- Si l'appareil est exposé à de l'eau douce, séchez-le soigneusement avec un chiffon propre et doux. Si l'appareil est exposé à un autre liquide, tel que de l'eau de mer salée, de l'eau de piscine, de l'eau savonneuse, de l'huile, du parfum, un nettoie-main sans eau ou un produit chimique, comme un cosmétique, rincez-le immédiatement à l'eau douce et séchez-le soigneusement avec un chiffon propre et doux. Si vous ne respectez pas ces instructions, les performances et l'apparence de l'appareil peuvent en être affectées.
- Si l'appareil a été immergé dans l'eau ou si le microphone ou le haut-parleur est mouillé, il est possible que le son ne soit pas clair pendant un appel.

Retirer la batterie

- Pour retirer la batterie, contactez un centre de service après-vente agréé. Pour obtenir les instructions de retrait de la batterie, rendez-vous à l'adresse www.samsung.com/global/ecodesign_energy.
- Pour des raisons de sécurité, vous ne devez pas tenter de retirer la batterie vous-même. Si le retrait de la batterie n'est pas effectué correctement, ceci risque d'endommager la batterie et l'appareil, de provoquer des blessures corporelles et/ou de rendre l'appareil dangereux.
- Samsung décline toute responsabilité en cas de dommage (en responsabilité contractuelle ou délictuelle, y compris en cas de négligence) pouvant provenir du non-respect de ces avertissements et instructions, excepté en cas de décès ou de blessures corporelles causés par une négligence de la part de Samsung.

Il est recommandé de ne pas fixer des images sur tout ou partie de l'écran tactile pendant des périodes prolongées. Cela pourrait entraîner l'apparition d'images rémanentes.

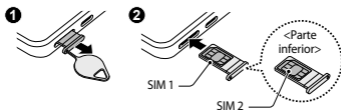
Contenido de la caja

- Dispositivo
- Anilla de extracción
- Cable USB
- Guía de inicio rápido



- Los artículos incluidos con el dispositivo y sus imágenes pueden variar según la región.
- Si usa un protector de pantalla, asegúrese de que permita el uso del sensor de huellas digitales ultrasónico.

Instalar una tarjeta nanoSIM (se vende por separado)



Para extraer la bandeja, introduzca la anilla de extracción en el orificio de la bandeja.

Coloque la tarjeta SIM o USIM en la bandeja con los contactos de color dorado hacia arriba y presiónela con cuidado para colocarla correctamente.

Obtener más información

Visite www.samsung.com para ver información del dispositivo y contenido adicional. Para ver el manual de usuario, escanee el código QR de la primera página. Es posible que incurra en gastos adicionales al acceder a Internet.

Información de seguridad

Lea toda la información de seguridad antes de usar el dispositivo para garantizar su uso correcto y seguro. Puede ver más información en el menú de información de seguridad de Ajustes.

Siga estas advertencias para evitar incidentes como incendios o explosiones, lesiones físicas o daños en el dispositivo.

- El dispositivo contiene imanes. Se debe guardar una distancia de seguridad entre el dispositivo y los objetos que pudieran verse afectados por ellos, como tarjetas de crédito o dispositivos médicos implantables. Si lleva un dispositivo médico implantado, póngase en contacto con su médico antes de usarlo.
- No someta el dispositivo a impactos o golpes.
- Use solo baterías, cargadores y cables aprobados por Samsung específicamente diseñados para el dispositivo.
- Evite que la clavija multifunción y los terminales de la batería entren en contacto con materiales extraños como metal, líquidos o polvo.
- Si alguna de las partes del dispositivo, como el cristal o el cuerpo acrílico, está rota, emite humo o desprende olor a quemado, deje de usarlo de inmediato. No vuelva a utilizar el dispositivo hasta que haya sido reparado en un Servicio de Atención Técnica (SAT) de Samsung.
- No encienda ni utilice el dispositivo mientras el compartimento de la batería se encuentre abierto.
- No desmonte ni reutilice la batería.
- El dispositivo puede utilizarse en lugares en los que la temperatura ambiente esté entre 0 °C y 35 °C. Puede guardarlo en lugares en los que la temperatura ambiente esté entre -20 °C y 50 °C. Si lo guarda o utiliza a una temperatura diferente a la recomendada, podría estropearse o reducirse la duración de la batería.
- No utilice el dispositivo en un hospital, en un avión o en un automóvil que pudiese sufrir interferencias causadas por radiofrecuencia.
- Si es posible, evite usar el dispositivo a una distancia inferior a 15 cm de un marcapasos, ya que el dispositivo puede interferir con él.
- Apague el dispositivo en entornos donde puedan producirse explosiones.
- No use el dispositivo en estaciones de servicio (gasolineras) ni cerca de combustibles o productos químicos, en áreas de demolición o cerca del fuego.



Para evitar posibles daños auditivos al usar auriculares, no escuche el sonido a un volumen muy alto durante mucho tiempo.



La presencia de este símbolo en el producto, accesorios, material informativo o baterías (el símbolo aparece sin la barra inferior) indica que ni el producto, ni la batería o los accesorios electrónicos, como el cargador, los auriculares o el cable USB, deberán eliminarse junto con otros residuos domésticos.

- Para obtener información sobre el compromiso de Samsung con el medio ambiente y las obligaciones específicas del producto con normativas concretas, como REACH, visite nuestra página de sostenibilidad en www.samsung.com.

Información sobre la certificación de la tasa de absorción específica (SAR, Specific Absorption Rate)

El dispositivo móvil está diseñado para no exceder los límites de exposición a ondas de radio recomendados por las normas internacionales.

Si desea consultar los valores SAR específicos de su modelo, visite www.samsung.com/sar y busque su región y dispositivo por el número del modelo.

Banda y modo	Potencia de salida
EGSM900	33 dBm
DCS1800	30 dBm
WCDMA 900/2100	24 dBm
LTE 1/3/7/8/20/28/38/40	23 dBm
n1/n3/n7/n8/n20/n28/n38/n40/ n77/n78 (FR1)	23 dBm
Wi-Fi 2,4 GHz	20 dBm
Wi-Fi 5,1–5,7 GHz	23 dBm
Wi-Fi 5,8 GHz	25 mW
Bluetooth 2,4 GHz	20 dBm
NFC 13,56 MHz	42 dB μ A/m a 10 m
Carga inalámbrica	37,7 dB μ A/m a 10 m

Si se admite LTE/5G de alimentación clase 2, la potencia de salida máxima es de 26 dBm.

El uso de la banda de WLAN está restringido exclusivamente a interiores. Esta restricción está vigente en AT, BE, BG, CH, CY, CZ, DE, DK, EE, ES, EL, FI, FR, HR, HU, IE, IS, IT, LI, LT, LU, LV, MT, NL, NO, PL, PT, RO, SE, SI, SK, TR, UK(NI), GB.

Declaración de Conformidad simplificada

Por la presente, SAMSUNG declara que este dispositivo cumple con la Directiva 2014/53/UE del Parlamento Europeo y del Consejo de 16 de abril de 2014, así como con los requisitos legales de Reino Unido. Visite www.samsung.com/mobile_doc para acceder a la declaración de conformidad.

Su dispositivo es resistente al polvo y al agua (IP68). Siga detenidamente estos consejos para mantener esta resistencia.

- No sumerja el dispositivo en agua dulce a más de 1,5 m de profundidad durante más de 30 minutos.
- No someta al dispositivo a corrientes fuertes de agua. Tampoco lo someta a presión de agua repentina, como sucede al bucear.
- Si el dispositivo entra en contacto con agua dulce, séquelo bien con un paño limpio y suave. Si entra en contacto con otros líquidos, como agua salada, agua de piscina, agua jabonosa, aceite, perfume, protector solar, limpiador de manos, o con productos químicos como cosméticos, enjuáguelo con agua dulce y séquelo bien con un paño limpio y suave. Si no sigue estas instrucciones, el rendimiento y el aspecto del dispositivo podrían verse afectados.
- Si ha sumergido el dispositivo en agua, o el micrófono o el altavoz están mojados, es posible que el sonido no sea claro durante las llamadas.

Extracción de la batería

- Para extraer la batería, póngase en contacto con un centro de servicio autorizado. Para obtener las instrucciones sobre cómo extraer la batería, visite www.samsung.com/global/ecodesign_energy.
- Por su propia seguridad, no intente extraer la batería. Si no se extrae correctamente, tanto esta como el dispositivo podrían deteriorarse y causarle daños personales o comprometer su seguridad al utilizar el dispositivo.
- Samsung no acepta responsabilidad alguna por los daños o pérdidas (ya sean contractuales o extracontractuales, incluida la negligencia) que pudieran ocasionarse por no seguir con precisión estas advertencias e instrucciones. Quedan excluidas la muerte y las lesiones personales provocadas por negligencias de Samsung.

Se recomienda no utilizar gráficos fijos en la totalidad o parte de la pantalla táctil durante mucho tiempo, de lo contrario, podrían aparecer imágenes superpuestas (quemado de pantalla) o desvirtuadas.

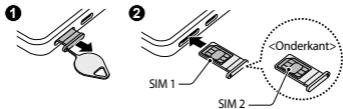
Inhoud van de verpakking

- Apparaat
- USB-kabel
- Pin voor uitwerpen
- Snelstartgids



- De items die bij het apparaat worden geleverd en de bijbehorende afbeeldingen kunnen per regio verschillen.
- Als u een screenprotector gebruikt, moet u controleren of deze geschikt is voor gebruik van de ultrasonische vingerafdruksensor.

Een nano-SIM-kaart installeren (los verkrijgbaar)



Steek de pin voor uitwerpen in het gaatje op de lade om de lade te verwijderen.

Plaats de SIM- of USIM-kaart in de lade met de goudkleurige contacten naar boven gericht en druk de SIM- of USIM-kaart voorzichtig in de lade om deze vast te zetten.

Meer informatie weergeven

Ga naar www.samsung.com voor apparaat informatie en meer. Als u de gebruiksaanwijzing wilt bekijken, scant u de QR-code op het voorblad. Er kunnen extra kosten in rekening worden gebracht wanneer u verbinding maakt met internet.

Veiligheidsinformatie

Lees alle veiligheidsinformatie door zodat u er zeker van bent dat u het apparaat veilig en correct in gebruik neemt. U kunt meer veiligheidsinformatie bekijken in het menu veiligheidsinformatie van de app Instellingen.

Volg de onderstaande waarschuwingen om incidenten zoals brand of explosies, letsel en schade aan het apparaat te voorkomen

- Uw apparaat bevat magneten. Bewaar een veilige afstand tussen uw apparaat en voorwerpen die kunnen worden beïnvloed door magneten, zoals creditcards of implanteerbare medische hulpmiddelen. Als u een implanteerbaar medisch hulpmiddel hebt, raadpleeg dan uw arts voordat u het apparaat in gebruik neemt.
- Stel het apparaat niet bloot aan grote schokken en beschadig het niet.
- Gebruik alleen door Samsung goedgekeurde batterijen, opladers en kabels die speciaal zijn ontworpen voor uw apparaat.
- Voorkom dat de multifunctionele aansluiting en de batterijpolen in contact komen met vreemde materialen zoals metaal, vloeistoffen of stof.
- Als een deel van het apparaat, zoals het glas of de acryl behuizing, breekt, rookt of een brandlucht veroorzaakt, moet u direct stoppen met het gebruik van het apparaat. Gebruik het apparaat pas weer nadat het is gerepareerd bij een Samsung Servicecenter.
- Schakel het apparaat niet in en gebruik het niet als het batterijvak open is.
- Demonteer of hergebruik de batterij niet.
- Het apparaat kan worden gebruikt op locaties met een omgevingstemperatuur tussen 0 °C en 35 °C. U kunt het apparaat bewaren bij een omgevingstemperatuur tussen -20 °C en 50 °C. Als u het apparaat gebruikt of bewaart buiten het aanbevolen temperatuurbereik, kan het apparaat worden beschadigd of kan de levensduur van de batterij worden beperkt.



Vermijd het gedurende lange tijd luisteren bij een hoog volumeniveau tijdens het gebruik van de oortjes, zodat mogelijke gehoorschade wordt voorkomen.



Dit symbool op het product, de accessoires of de documentatie en zonder de balk op batterijen geeft aan dat het product, de batterij en de elektronische accessoires (bijvoorbeeld oplader, oortjes, USB-kabel) niet mogen worden weggeworpen bij het huishoudelijk afval.

- Voor informatie over de milieuverplichtingen van Samsung en de productspecifieke regelgevingen, zoals REACH, gaat u naar onze duurzaamheidspagina die beschikbaar is via www.samsung.com.

Informatie over het SAR-certificaat (Specific Absorption Rate)

Uw mobiele apparaat is zo ontworpen dat de limieten voor blootstelling aan radiogolven die door internationale richtlijnen worden aanbevolen, niet worden overschreden.

Voor specifieke SAR-waarden voor uw model gaat u naar www.samsung.com/sar en zoekt u uw regio en het modelnummer van uw apparaat.

Band en modus	Uitgangsvermogen
EGSM900	33 dBm
DCS1800	30 dBm
WCDMA 900/2100	24 dBm
LTE 1/3/7/8/20/28/38/40	23 dBm
n1/n3/n7/n8/n20/n28/n38/n40/ n77/n78 (FR1)	23 dBm
Wi-Fi 2,4 GHz	20 dBm
Wi-Fi 5,1 - 5,7 GHz	23 dBm
Wi-Fi 5,8 GHz	25 mW
Bluetooth 2,4 GHz	20 dBm
NFC 13,56 MHz	42 dB μ A/m op 10 m
Draadloos opladen	37,7 dB μ A/m op 10 m

Als LTE/5G voedingsklasse 2 wordt ondersteund, is het maximale uitvoervermogen 26 dBm.

Het gebruik van de WLAN-band is beperkt tot gebruik binnenshuis. Deze beperking is van toepassing in: AT, BE, BG, CH, CY, CZ, DE, DK, EE, ES, EL, FI, FR, HR, HU, IE, IS, IT, LI, LT, LU, LV, MT, NL, NO, PL, PT, RO, SE, SI, SK, TR, UK(NI), GB.

Verklaring van overeenstemming

Samsung verklaart dat dit apparaat in overeenstemming is met Richtlijn 2014/53/EU en met de relevante wettelijke vereisten in het Verenigd Koninkrijk. Ga naar www.samsung.com/mobile_doc om de Verklaring van overeenstemming te bekijken.

Uw apparaat is water- en stofbestendig (IP68). Volg deze tips zorgvuldig op om de prestaties voor water- en stofbestendigheid van uw apparaat te behouden.

- Dompel het apparaat niet langer dan 30 minuten onder in zoet water dat dieper is dan 1,5 m.
- Stel het apparaat niet bloot aan stromend water. Stel het apparaat niet plotseling bloot aan waterdruk, zoals bij het duiken.
- Als het apparaat in aanraking komt met zoet water, droogt u het zorgvuldig af met een schone, zachte doek. Als het apparaat in aanraking komt met andere vloeistoffen, zoals zout water, water van een zwembad, zeepsop, olie, parfum, zonnebrandcrème, handreinigingscrème of chemische producten zoals cosmetica, spoelt u het apparaat af met schoon water en droogt u het zorgvuldig af met een schone, zachte doek. Als u deze instructies niet volgt, kunnen de prestaties en het uiterlijk van het apparaat worden beïnvloed.
- Als het apparaat is ondergedompeld in water of als de microfoon of de luidspreker nat is, hoort u mogelijk geen geluid tijdens een oproep.

De batterij verwijderen

- Als u de batterij wilt verwijderen, neemt u contact op met een goedgekeurd servicecenter. Ga naar www.samsung.com/global/ecodesign_energy voor instructies voor het verwijderen van de batterij.
- Voor uw eigen veiligheid moet u niet proberen de batterij te verwijderen. Als de batterij niet correct wordt verwijderd, kan dit schade aan de batterij en het apparaat of lichamelijk letsel veroorzaken en/of ervoor zorgen dat het apparaat niet meer veilig is.
- Samsung is niet aansprakelijk voor enige schade of verlies (noch contractueel, noch uit onrechtmatige daad, inclusief nalatigheid) die kan voortvloeien uit het niet nauwkeurig volgen van deze waarschuwingen en instructies, tenzij de dood of persoonlijk letsel is veroorzaakt door nalatigheid van Samsung.

Het wordt aanbevolen om geen vaste grafische afbeeldingen gedurende langere tijd weer te geven op het gehele of een deel van het aanraakscherm. Hierdoor kunnen nabebelden ontstaan (ingebrand scherm) of kan beeldschaduw optreden.

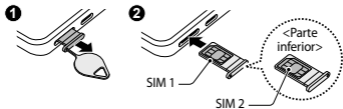
Conteúdo da embalagem

- Dispositivo
- Cabo USB
- Clipe de ejeção
- Manual de consulta rápida



- Os itens fornecidos com o dispositivo e as suas imagens podem variar dependendo da região.
- Se utiliza um protetor de ecrã, certifique-se de que este permite a utilização do sensor de impressão digital ultrassónico.

Colocar um cartão Nano-SIM (vendidos em separado)



Insira o clipe de ejeção no orifício do tabuleiro para remover o tabuleiro.

Coloque o cartão SIM ou USIM no tabuleiro com os contactos dourados virados para cima e encaixe-o, pressionando-o cuidadosamente.

Aceder a mais informação

Visite www.samsung.com para consultar informações sobre o dispositivo e mais. Para consultar o manual do utilizador, faça a leitura do código QR que se encontra na capa. Poderá ter custos adicionais no acesso à Internet.

Informação de Segurança

Leia atentamente toda a informação de segurança antes de utilizar o dispositivo para assegurar uma utilização segura e correta. Pode consultar mais informações de segurança no menu de informações de segurança da aplicação Definições.

Siga os avisos abaixo para evitar acidentes, como incêndios ou explosões, ferimentos ou danos no dispositivo

- O dispositivo contém ímanes. Mantenha uma distância segura entre o dispositivo e objetos que possam ser afetados por ímanes, como cartões de crédito e dispositivos médicos implantáveis. Se tiver um dispositivo médico implantado, consulte o seu médico antes de utilizar este dispositivo.
- Não exponha o dispositivo a impactos físicos ou danos.
- Utilize apenas baterias, carregadores e cabos aprovados pela Samsung que tenham sido especificamente concebidos para o dispositivo.
- Não permita que a entrada multifunções e os terminais da bateria entrem em contacto com materiais estranhos, como, por exemplo, metal, líquidos ou poeira.
- Se alguma parte do dispositivo, como o vidro ou o corpo em acrílico, estiver partida, deitar fumo ou libertar um cheiro a queimado, deixe de utilizar o dispositivo imediatamente. Volte a utilizar o dispositivo apenas depois de este ter sido reparado num Serviço de Assistência Samsung.
- Não ligue nem utilize o dispositivo quando o compartimento da bateria estiver aberto.
- Não desmonte nem reutilize a bateria.
- O dispositivo pode ser utilizado em locais cuja temperatura ambiente se encontre entre 0 °C e 35 °C. Pode armazenar o dispositivo a uma temperatura ambiente entre -20 °C e 50 °C. A utilização ou o armazenamento do dispositivo fora dos intervalos de temperatura recomendados pode danificar o dispositivo ou reduzir a vida útil da bateria.



Para evitar possíveis danos auditivos quando utilizar o auricular, não ouça o som no seu volume máximo por longos períodos de tempo.



Este símbolo apresentado no produto, nos acessórios ou documentos sem a barra nas baterias, indica que o produto, a bateria e os respetivos acessórios eletrónicos (por exemplo, o carregador, o auricular, o cabo USB) não deverão ser eliminados juntamente com os resíduos domésticos.

- Para informações sobre os compromissos ambientais e sobre as obrigações regulamentares específicas dos produtos da Samsung, p. ex. REACH, consulte a nossa página sobre sustentabilidade disponível em www.samsung.com

Informações de certificação da Taxa de Absorção Específica (SAR)

O seu telemóvel foi concebido de forma a não exceder os limites de exposição a ondas de rádio recomendados pelas diretivas internacionais.

Para consultar os valores SAR específicos para o seu modelo, visite www.samsung.com/sar e pesquise pela sua região e dispositivo com o número do modelo.

Banda e modo	Potência de saída
EGSM900	33 dBm
DCS1800	30 dBm
WCDMA 900/2100	24 dBm
LTE 1/3/7/8/20/28/38/40	23 dBm
n1/n3/n7/n8/n20/n28/n38/n40/n77/n78 (FR1)	23 dBm
Wi-Fi 2,4 GHz	20 dBm
Wi-Fi 5,1 – 5,7 GHz	23 dBm
Wi-Fi 5,8 GHz	25 mW
Bluetooth 2,4 GHz	20 dBm
NFC 13,56 MHz	42 dBμA/m a 10 m
Carregamento sem fios	37,7 dBμA/m a 10 m

Se a Classe de potência 4G/5G 2 for compatível, a potência máxima de saída é de 26 dBm.

A utilização da banda WLAN é restrita à utilização interior. Esta restrição é aplicável nos seguintes países: AT, BE, BG, CH, CY, CZ, DE, DK, EE, ES, EL, FI, FR, HR, HU, IE, IS, IT, LI, LT, LU, LV, MT, NL, NO, PL, PT, RO, SE, SI, SK, TR, UK(NI), GB.

Declaração de conformidade

A Samsung declara que este dispositivo está em conformidade com a Diretiva 2014/53/EU e com os requisitos legais relevantes do Reino Unido. Aceda a www.samsung.com/mobile_doc para ver a Declaração de Conformidade.

O seu dispositivo é resistente à água e ao pó (IP68). Siga estas sugestões cuidadosamente para manter o desempenho de resistência à água e ao pó do dispositivo.

- Não mergulhe o dispositivo em água limpa a profundidades superiores a 1,5 m durante mais de 30 minutos.
- Não exponha o dispositivo a água em movimento rápido. Não aplique repentinamente água sob pressão no dispositivo, como, por exemplo, em situações de mergulho.
- Se o dispositivo for exposto a água limpa, seque-o com um pano limpo e suave. Se o dispositivo for exposto a outros líquidos, tal como água salgada, água da piscina, água com sabão, óleo, perfume, protetor solar, desinfetante de mãos, ou produtos químicos como cosméticos, enxague-o em água limpa e seque-o cuidadosamente com um pano limpo e suave. Se não seguir essas instruções, o desempenho do dispositivo e a aparência podem ser alteradas.
- Se o dispositivo for mergulhado na água ou o microfone ou o altifalante estiverem molhados, o som poderá não ser perceptível durante uma chamada.

Retirar a bateria

- Para remover a bateria, contacte um centro de assistência autorizado. Para obter instruções sobre a remoção da bateria, visite www.samsung.com/global/ecodesign_energy
- Para sua segurança, não tente remover a bateria. Se a bateria não for removida corretamente, poderá danificá-la e ao dispositivo, causar ferimentos em si e/ou tornar o dispositivo pouco seguro.
- A Samsung não se responsabiliza por quaisquer danos ou perdas (seja por contrato ou dano, incluindo negligência) que podem surgir pelo facto de não seguir à risca estes avisos e instruções, além de morte ou ferimentos pessoais causados por negligência da Samsung.

Recomenda-se que não utilize gráficos fixos na totalidade ou em parte do ecrã tátil por longos períodos de tempo. Ao fazê-lo, poderá criar sobreposição de imagens (queimadura do ecrã) ou imagens fantasma.

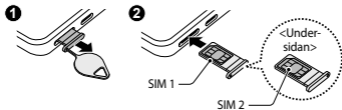
Förpackningens innehåll

- Enhet
- Utmatningsverktyg
- USB-kabel
- Snabbstartsguide



- De objekt som medföljer enheten och bilderna på dem kan variera beroende på region.
- Om du använder ett skärmskydd ska du se till att du kan använda ultraljudsfingeravtryckssensorn tillsammans med det.

Sätta i ett nano-SIM-kort (säljs separat)



Stick in utmatningsverktyget i hålet i facket för att lossa facket. Placera SIM-kortet eller USIM-kortet i facket med guldkontakterna vända uppåt och tryck försiktigt in SIM-kortet eller USIM-kortet i facket så det sitter fast.

Hitta mer information

Du hittar information om enheten och mycket mer på www.samsung.com. Visa bruksanvisningen genom att skanna QR-koden på omslaget. Ytterligare avgifter kan tillkomma om du använder internet.

Säkerhetsinformation

Läs all säkerhetsinformation innan du använder enheten så att du använder den på ett säkert och riktigt sätt. Du kan läsa mer säkerhetsinformation i menyn för säkerhetsinformation i appen Inställningar.

Följ varningarna nedan för att undvika incidenter som brand eller explosioner, personskador eller skador på enheten

- Enheten innehåller magneter. Håll ett säkert avstånd mellan enheten och föremål som kan påverkas av magneter, t.ex. kreditkort eller implanterbara medicinska produkter. Om du har medicinsk utrustning implanterad ska du rådfråga din läkare före användning.
- Utsätt inte enheten för kraftiga slag eller skada.
- Använd bara batterier, laddare och kablar som är godkända av Samsung och som utformats särskilt för enheten.
- Undvik att flerk Funktionsuttaget och batteriterminalerna kommer i kontakt med främmande material som metall, vätskor eller damm.
- Om någon del av enheten, exempelvis glas- eller akrylchassit, går sönder, börjar ryka eller luktar bränt ska du sluta använda enheten omedelbart. Använd endast enheten igen efter att den har reparerats på ett Samsung-servicecenter.
- Slå inte på eller använd enheten när batterifacket är öppet.
- Demontera eller återanvänd inte batteriet.
- Enheten kan användas på platser med en omgivningstemperatur på 0 °C–35 °C. Du kan förvara enheten på platser med en omgivningstemperatur på -20 °C–50 °C. Om du använder eller förvarar enheten utanför rekommenderade temperaturintervall kan enheten skadas eller så kan batteriets livstid förkortas.



För att undvika eventuella hörselskador när du använder ett headset ska du inte lyssna med hög volym under en längre tid.



Den här märkningen på produkten, tillbehör eller i dokument och utan det svarta strecket på batterier anger att produkten, batteriet och dess elektroniska tillbehör (till exempel laddare, headset, USB-kabel) inte ska slängas tillsammans med annat hushållsavfall.

- Information om Samsungs miljörelaterade åtaganden och produktspecifika lagstadgade skyldigheter, t.ex. REACH, hittar du på vår hållbarhetssida via www.samsung.com.

Information om SAR-värden (Specific Absorption Rate)

Din mobil är utvecklad för att inte överskrida de gränser för exponering för radiovågor som rekommenderas enligt internationella riktlinjer.

SAR-värden som är specifika för din modell hittar du om du går till www.samsung.com/sar och söker efter din region och enhet med modellnumret.

Band och läge	Uteffekt
EGSM900	33 dBm
DCS1800	30 dBm
WCDMA 900/2100	24 dBm
LTE 1/3/7/8/20/28/38/40	23 dBm
n1/n3/n7/n8/n20/n28/n38/n40/n77/n78 (FR1)	23 dBm
Wi-Fi 2,4 GHz	20 dBm
Wi-Fi 5,1–5,7 GHz	23 dBm
Wi-Fi 5,8 GHz	25 mW
Bluetooth 2,4 GHz	20 dBm
NFC 13,56 MHz	42 dB μ A/m vid 10 m
Trådlös laddning	37,7 dB μ A/m vid 10 m

Om LTE/5G strömclass 2 stöds är den maximala uteffekten 26 dBm.

WLAN-band får endast användas inomhus. Denna begränsning är tillämplig i: AT, BE, BG, CH, CY, CZ, DE, DK, EE, ES, EL, FI, FR, HR, HU, IE, IS, IT, LI, LT, LU, LV, MT, NL, NO, PL, PT, RO, SE, SI, SK, TR, UK(NI), GB.

Försäkran om överensstämmelse

Samsung intygar att denna enhet uppfyller direktiv 2014/53/EU och relevanta brittiska lagstadgade krav. Gå till www.samsung.com/mobile_doc för att läsa Försäkran om överensstämmelse.

Enheten har ett vatten- och dammskydd (IP68). Följ de här tipsen noga för att behålla enhetens vatten- och dammskyddsprestanda.

- Sänk inte ned enheten i sötvatten djupare än 1,5 m längre än 30 minuter.
- Enheten får inte utsättas för vatten som rör sig med stor kraft. Applicera inte vattentryck plötsligt på enheten, t.ex. vid dykning.
- Om enheten utsätts för sötvatten ska du torka den noggrant med en ren, torr trasa. Om enheten utsätts för andra vätskor, t.ex. saltvatten, vatten från simbassäng, tvålwater, olja, parfym, solskyddskräm, handsprit eller kemiska produkter som kosmetika, ska du omedelbart skölja av den med vanligt vatten och torka den noggrant med en ren, torr trasa. Om du inte följer de här anvisningarna kan enhetens prestanda och utseende påverkas.
- Om enheten har sänkts ned i vatten eller om mikrofonen eller högtalaren är blöt hörs ljudet eventuellt inte tydligt under ett samtal.

Ta bort batteriet

- Om du behöver ta bort batteriet ska du kontakta ett auktoriserat servicecenter. Instruktioner om hur batteriet tas bort finns på www.samsung.com/global/ecodesign_energy.
- För din egen säkerhet får du inte försöka ta bort batteriet själv. Om batteriet inte tas bort korrekt kan det leda till skador på batteriet och enheten vilket kan leda till personskador och/eller till att det inte är säkert att använda enheten.
- Samsung ansvarar inte för skador eller förlust (inomkontraktuellt eller utomkontraktuellt, inklusive oaktsamhet) som kan uppstå till följd av att dessa varningar och anvisningar inte har följts noggrant, annat än vid dödsfall eller personskador som har orsakats av Samsungs försumlighet.

Vi rekommenderar att du inte använder fast grafik på delar av eller hela pekskärmen under längre tid. Att göra det kan leda till efterbilder (tillfälliga inbränningar) eller ghosting.

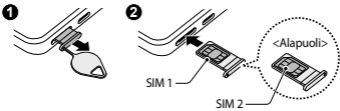
Pakkauksen sisältö

- Laite
- Poistotyökalu
- USB-kaapeli
- Pikaopas



- Laitteen mukana toimitetut varusteet ja niiden kuvat saattavat vaihdella alueen mukaan.
- Jos käytössä on näytönsuojakalvo, varmista, ettei se estä ultraäänellä toimivan sormenjälkilukijan käyttöä.

Nano-SIM-kortin asentaminen (myydään erikseen)



Irrota kelkka työntämällä poistotyökalu kelkan reikään.

Aseta SIM- tai USIM-kortti kelkkaan kullanväriset koskettimet ylöspäin ja lukitse kortti painamalla SIM- tai USIM-korttia varovasti kelkkaan.

Lisätietojen käyttäminen

Osoitteessa www.samsung.com voit tarkastella esimerkiksi laitteen tietoja. Voit tarkastella käyttöopasta skannaamalla etukannen QR-koodin. Internet-yhteydestä saatetaan veloittaa lisämaksuja.

Turvallisuustiedot

Lue kaikki turvallisuustiedot ennen laitteen käyttöä, jotta voit varmistaa turvallisen ja oikean käytön. Asetukset-sovelluksen turvallisuustietojen valikosta saat lisää turvallisuustietoja.

Noudata alla olevia varoituksia, jotta vältät vahingot, kuten tulipalon tai räjähdysten, henkilövahingon tai laitteen vahingoittumisen

- Laitteessasi on magneetteja. Pidä laite turvallisen etäisyyden päässä kohteista, joihin magneetit voivat vaikuttaa, kuten luottokorteista ja implantoiduista lääkinnällisistä laitteista. Jos sinulla on implantoitu lääkinnällinen laite, pyydä lääkärin lupa ennen tämän laitteen käyttöä.
- Suojaa laite iskuilta ja vahingoittumiselta.
- Käytä vain sellaisia akkuja, latureita ja kaapeleita, jotka Samsung on nimenomaan tarkoittanut käytettäväksi laitteesi kanssa.
- Estä monitoimiliitäntää ja akun napoja koskettamasta vieraita materiaaleja, kuten metalleja, nesteitä tai pölyä.
- Jos jokin laitteen osa, kuten lasi- tai akryylirunko, on rikkoutunut, savuaa tai erittäin palaneen hajua, lopeta laitteen käyttäminen heti. Käytä laitetta uudelleen vasta, kun se on korjattu Samsung-huoltokeskuksessa.
- Älä käynnistä tai käytä laitetta, kun akkutila on avattuna.
- Älä pura tai käytä akkua uudelleen.
- Laitetta voidaan käyttää paikoissa, joissa ympäristön lämpötila on 0 °C–35 °C. Laitetta voidaan säilyttää ympäristössä, jonka lämpötila on -20 °C–50 °C. Laitteen käyttäminen tai säilyttäminen suositeltujen lämpötila-alueiden ulkopuolella voi vahingoittaa laitetta tai lyhentää akun käyttöikää.



Älä kuuntele suurella äänenvoimakkuudella pitkiä aikoja kuulokemikrofonikuuntelun aikana, jotta kuulosi ei vahingoitu.



Tämä merkintä tuotteessa, lisävarusteissa tai käyttöohjeessa ilman akkupalkkia merkitsee, että tuotetta, akkua tai lisävarusteina toimitettavia elektronisia laitteita (esimerkiksi laturia, kuulokemikrofonia tai USB-kaapelia) ei saa hävittää kotitalousjätteen mukana.

- Tietoja Samsungin ympäristösitoumuksista ja tuotekohtaisista oikeudellisista velvoitteista, kuten REACH, on kestävyysivullamme osoitteessa www.samsung.com.

Specific Absorption Rate (SAR) -sertifiointitiedot

Tämä mobiililaitte ei ylitä kansainvälisen ohjeiston suosittelemia radioaaltoille altistumisen enimmäisarvoja.

Saat oman mallisi SAR-arvot selville menemällä osoitteeseen www.samsung.com/sar ja etsimällä alueesi ja laitteesi mallinumeron avulla.

Taajuusalue ja tila	Lähtöteho
EGSM900	33 dBm
DCS1800	30 dBm
WCDMA 900/2100	24 dBm
LTE 1/3/7/8/20/28/38/40	23 dBm
n1/n3/n7/n8/n20/n28/n38/n40/n77/n78 (FR1)	23 dBm
Wi-Fi 2,4 GHz	20 dBm
Wi-Fi 5,1–5,7 GHz	23 dBm
Wi-Fi 5,8 GHz	25 mW
Bluetooth 2,4 GHz	20 dBm
NFC 13,56 MHz	42 dBμA/m, etäisyys 10 m
Langaton lataus	37,7 dBμA/m, etäisyys 10 m

Jos LTE-/5G-teholuokka 2 on tuettu, enimmäislähtöteho on 26 dBm.

WLAN-taajuusalueen käyttö on rajoitettu vain sisäkäyttöön. Tämä rajoitus koskee seuraavia: AT, BE, BG, CH, CY, CZ, DE, DK, EE, ES, EL, FI, FR, HR, HU, IE, IS, IT, LI, LT, LU, LV, MT, NL, NO, PL, PT, RO, SE, SI, SK, TR, UK(NI), GB.

Vaatimustenmukaisuusvakuutus

Samsung vakuuttaa, että tämä laite täyttää direktiivin 2014/53/EU vaatimukset ja asiaankuuluvat lakisääteiset vaatimukset Isovsa-Britanniassa. Siirry osoitteeseen www.samsung.com/mobile_doc, jos haluat nähdä vaatimustenmukaisuusvakuutuksen.

Laitteesi on veden- ja pölynpitävä (IP68). Noudata huolellisesti seuraavia ohjeita, jotta laitteen veden- ja pölynkestävyys säilyy.


- Älä upota laitetta makeaan veteen yli 1,5 m:n syvyyteen yli 30 minuutiksi.
- Älä altista laitetta voimakkaasti virtaavalle vedelle. Älä kohdista laitteesen vedenpainetta äkillisesti esimerkiksi sukeltamalla.
- Jos makea vesi kastelee laitteen, kuivaa se huolellisesti puhtaalla, pehmeällä liinalla. Jos jokin muu neste, kuten suolavesi, uima-allasvesi, saippuavesi, öljy, hajuvesi, aurinkosuoja, käsienpesuaine, kosmeettinen aine tai muu kemiallinen tuote kastelee laitteen, huuhtelee laite makealla vedellä ja kuivaa se huolellisesti puhtaalla, pehmeällä liinalla. Jos et noudata näitä ohjeita, laitteen suorituskyky tai ulkoasu voi heikentyä.
- Jos laite on uponnut veteen tai mikrofoni tai kaiutin on kastunut, ääni ei ehkä kuulu selkeästi puhelun aikana.

Akun irrottaminen

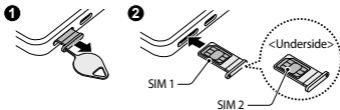
- Jos haluat irrottaa akun, ota yhteyttä valtuutettuun huoltoliikkeeseen. Akun irrottamisohjeet ovat osoitteessa www.samsung.com/global/ecodesign_energy.
- Oman turvallisuutesi vuoksi älä yritä itse irrottaa akkua. Jos akku irrotetaan väärin, akku ja laite voivat vahingoittua ja aiheuttaa henkilövahingon ja/tai muuttaa laitteen vaaralliseksi.
- Samsung ei ole vastuussa vahingoista tai menetyksistä (sopimuksessa olevista tai vahingonkorvausvastuista, mukaan lukien laiminlyönti), jotka voivat aiheutua näiden varoitusten ja ohjeiden täsmällisesti noudattamatta jättämisestä, Samsungin laiminlyönnistä aiheutuvaa kuolemaa tai henkilövahinkoa lukuun ottamatta.

Liikkumattomien kuvien käyttämistä kosketusnäytön osissa pitkiä aikoja kerrallaan ei suositella. Muutoin kuvaan voi tulla jälkikuvia (kuvan "palamista" näyttöön) tai haamukuvia.

Pakkens indhold

- Enhed
 - USB-kabel
 - Udslibningsstift
 - Hurtigstart
-  • Tilbehøret, der leveres med enheden, og billederne af det kan variere, afhængigt af geografisk område.
- Hvis du bruger en skærmbeskytter, skal du sikre, at du kan bruge den ultrasoniske fingeraftrykssensor på skærmen.

Isætning af nano-SIM-kort (sælges separat)



Sæt udslibningsstiften i hullet på holderen for at frigøre holderen.

Placer SIM- eller USIM-kortet på bakken med de guldfarvede kontakter opad og tryk forsigtigt SIM- eller USIM-kortet ind i bakken for at fastgøre det.

Få adgang til flere oplysninger

Besøg www.samsung.com for at se oplysninger om enheden og mere. For at se brugervejledningen skal du scanne QR-koden på frontcoveret. Du kan blive opkrævet ekstra gebyrer for at gå på internettet.

Sikkerhedsinformationer

Læs alle sikkerhedsinformationer, før du tager enheden i brug, for at opnå en sikker og korrekt brug. Du kan finde flere sikkerhedsinformationer i menuen med sikkerhedsinformationer, i appen Indstillinger.

Følg nedenstående advarsler for at forebygge hændelser som f.eks. brand eller eksplosion, personskader eller beskadigelse af enheden

- Din enhed indeholder magneter. Hold en sikker afstand mellem din enhed og genstande, der kan blive påvirket af magneter, som f.eks. kreditkort eller implanterbart, medicinsk udstyr. Hvis du har en implanterbar, medicinsk enhed, skal du rådføre dig med din læge før brug.
- Undgå at udsætte enheden for fysiske stød eller skader.
- Brug kun Samsung-godkendte batterier, opladere og ledninger, specielt designet til din enhed.
- Undgå, at multifunktionsstikket og batteriterminalerne kommer i kontakt med fremmedmaterialer, som f.eks. metal, væsker eller støv.
- Hvis der opstår brud, røg eller en brændende lugt i nogen del af denne enhed, såsom glasset eller akryllegemet, skal du straks holde op med at bruge enheden. Brug først enheden igen, når den er blevet repareret på et af Samsungs servicecentre.
- Du må ikke tænde enheden, når batterirummet er åbent.
- Du må ikke adskille eller genbruge batteriet.
- Enheden kan anvendes på steder med en omgivende temperatur på 0 °C til 35 °C. Du kan opbevare enheden ved en omgivende temperatur på -20 °C til 50 °C. Brug eller opbevaring af enheden uden for det anbefalede temperaturområde kan beskadige enheden eller reducere batteriets levetid.



For at undgå høreskader ved brug af et headset skal du undgå at høre musik ved høj lydstyrke i længere tid ad gangen.



Denne mærkning på produktet, tilbehør eller litteratur og uden linjen på batterier indikerer, at produktet, batteriet og dets elektroniske tilbehør (f.eks. oplader, headset, USB-kabel) ikke må bortskaffes sammen med andet husholdningsaffald.

- Du kan finde informationer om Samsungs miljømæssige indsatser og lovmæssige forpligtelser i forhold til det specifikke produkt, som f.eks. REACH, på vores side om bæredygtighed på www.samsung.com.

Oplysninger om SAR-certificering (Specific Absorption Rate)

Din mobil er designet til ikke at overstige grænserne for eksponering for radiobølger (radiofrekvente elektromagnetiske felter), som anbefalet af internationale retningslinjer.

SAR-værdier specifikke for din model kan du finde på www.samsung.com/sar ved at søge efter dit geografiske område og din enhed ved brug af modelnummeret.

Bånd og tilstand	Udgangseffekt
EGSM900	33 dBm
DCS1800	30 dBm
WCDMA 900/2100	24 dBm
LTE 1/3/7/8/20/28/38/40	23 dBm
n1/n3/n7/n8/n20/n28/n38/n40/n77/n78 (FR1)	23 dBm
Wi-Fi 2,4 GHz	20 dBm
Wi-Fi 5,1-5,7 GHz	23 dBm
Wi-Fi 5,8 GHz	25 mW
Bluetooth 2,4 GHz	20 dBm
NFC 13,56 MHz	42 dBμA/m ved 10 m
Trådløs opladning	37,7 dBμA/m ved 10 m

Hvis LTE/5G Power Class 2 understøttes, er den maksimale udgangseffekt 26 dBm.

Anvendelsen af WLAN-båndet er udelukkende begrænset til indendørs brug. Denne begrænsning gælder i: AT, BE, BG, CH, CY, CZ, DE, DK, EE, ES, EL, FI, FR, HR, HU, IE, IS, IT, LI, LT, LU, LV, MT, NL, NO, PL, PT, RO, SE, SI, SK, TR, UK(NI), GB.

Overensstemmelseserklæring

Samsung erklærer, at denne enhed er i overensstemmelse med Direktiv 2014/53/EU og de relevante lovbestemte krav i Storbritannien. Besøg www.samsung.com/mobile_doc for at få vist overensstemmelseserklæringen.

Din enhed understøtter vand- og støvafvisning (IP68). Følg disse trin omhyggeligt for at bevare de vand- og støvafvisende egenskaber på din enhed.

- Undgå at nedsænke enheden i ferskvand dybere end 1,5 m i mere end 30 minutter.
- Undgå at udsætte enheden for skvulpende vand eller bølger. Undgå pludseligt at udsætte enheden for vandtryk, som f.eks. ved dykning.
- Hvis enheden bliver udsat for ferskvand, skal den aftørres grundigt med en ren, blød klud. Hvis enheden bliver udsat for andre væsker, som f.eks. saltvand, vand fra swimmingpool, sæbevand, olie, parfume, solcreme, håndrensemiddel eller kemiske produkter, såsom kosmetik, skal den straks renses med ferskvand og tørres grundigt med en ren, blød klud. Hvis du ikke følger disse instruktioner, kan enhedens ydeevne og udseende påvirkes.
- Hvis enheden har været nedsænket i vand, eller mikrofonen eller højttaleren er våde, er det muligvis ikke muligt at høre lyden klart under et opkald.

Fjerne batteriet

- For at fjerne batteriet skal du kontakte et autoriseret servicecenter. Besøg www.samsung.com/global/ecodesign_energy for at få instruktioner om fjernelse af batteriet.
- Af sikkerhedsmæssige årsager må du ikke selv forsøge at fjerne batteriet. Hvis batteriet ikke fjernes korrekt, kan det medføre skade på batteriet og enheden, forårsage personskade og/eller bevirke, at enheden ikke er sikker at bruge.
- Samsung er ikke erstatningsansvarlig for skader eller tab (uanset om det er inden eller uden for kontrakt, herunder uagtsomhed), som opstår, fordi disse advarsler og instruktioner ikke følges præcist, bortset fra død eller personskade, som skyldes Samsungs uagtsomhed.

Det anbefales, at du ikke bruger fast grafik på dele af eller på hele touchskærmen i længere tid. Hvis du gør det, kan det resultere i efterbilleder (skærmindbrænding) eller spøgelsesbilleder.

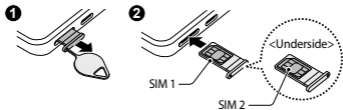
Innhold i produktesken

- Enhet
- USB-kabel
- Utløsernål
- Hurtigstartveiledning



- Hvilke elementer som leveres med enheten, og bildene deres, kan variere etter område.
- Hvis du bruker en skjermbeskytter, må du sørge for at den gjør det mulig å bruke den ultrasoniske fingeravtrykksskanneren.

Sette inn et nano-SIM-kort (selges separat)



Sett utløsningsnålen inn i skuffens hull for å ta ut skuffen.

Legg SIM- eller USIM-kortet i skuffen med de gullfargede kontaktene vendt opp og trykk forsiktig SIM- eller USIM-kortet inn i skuffen for å feste det.

Få tilgang til mer informasjon

Gå til www.samsung.com for å vise enhetsinformasjon med mer. For å se brukerhåndboken skanner du QR-koden på frontdekselet. Det kan tilkomme ekstra kostnader ved tilkobling til Internett.

Sikkerhetsinformasjon

For å sikre trygg og passende bruk er det viktig at du leser gjennom all sikkerhetsinformasjonen før du bruker enheten. Du finner mer sikkerhetsinformasjon på menyen for sikkerhetsinformasjon i Innstillinger-appen.

Følg advarslene nedenfor for å unngå ulykker, som brann eller eksplosjon, personskader eller skader på enheten

- Enheten inneholder magneter. Hold en trygg avstand mellom enheten din og gjenstander som kan påvirkes av magneter, som kredittkort og medisinske implantater. Hvis du har et medisinsk implantat, må du rådføre deg med legen din før du tar enheten i bruk.
- Ikke utsett enheten for fysiske støt eller skader.
- Bruk kun Samsung-godkjente batterier, ladere og kabler som er utformet spesielt for enheten.
- Hindre at flerfunksjonskontakten og batteripolene kommer i kontakt med fremmedlegemer som metall, væske eller støv.
- Hvis noen deler av enheten, som glasset eller akrylen, er ødelagt, avgir røyk eller lukter brent, må du stoppe bruken umiddelbart. Bruk bare enheten på nytt etter at den har blitt reparert av et Samsung-servicesenter.
- Ikke slå på eller bruk enheten mens batterikammeret er åpent.
- Ikke demonter eller bruk batteriet på nytt.
- Enheten kan brukes ved omgivelsestemperaturer på mellom 0 °C og 35 °C. Du kan oppbevare enheten ved omgivelsestemperaturer på mellom -20 °C og 50 °C. Bruk eller oppbevaring av enheten ved høyere eller lavere temperaturer enn det som er anbefalt, kan føre til skader på enheten eller redusere batteriets levetid.



For å hindre mulige hørselsskader når du bruker et hodesett, må du ikke bruke høyt volum i lengre perioder.



Denne merkingen på produktet, tilbehør eller trykksaker og uten linjen på batterier, angir at produktet, batteriet og det elektroniske tilbehøret (som lader, hodesett og USB-kabel) ikke skal kastes sammen med annet husholdningsavfall.

- Du finner informasjon om Samsungs miljøengasjement og produktspesifikke regulatoriske forpliktelser, som REACH, på siden vår om bærekraft på www.samsung.com.

SAR-informasjon (Specific Absorption Rate)

Mobilen din er utformet slik at den ikke overskrider grensene for stråling av radiobølger som anbefales i internasjonale retningslinjer.

For å finne SAR-verdiene for modellen din kan du gå til www.samsung.com/sar og søke etter regionen og enheten din med modellnummeret.

Bånd og modus	Utgangseffekt
EGSM900	33 dBm
DCS1800	30 dBm
WCDMA 900/2100	24 dBm
LTE 1/3/7/8/20/28/38/40	23 dBm
n1/n3/n7/n8/n20/n28/n38/n40/n77/n78 (FR1)	23 dBm
Wi-Fi 2,4 GHz	20 dBm
Wi-Fi 5,1–5,7 GHz	23 dBm
Wi-Fi 5,8 GHz	25 mW
Bluetooth 2,4 GHz	20 dBm
NFC 13,56 MHz	42 dBμA/m ved 10 m
Trådløs lading	37,7 dBμA/m ved 10 m

Hvis LTE/5G-effektklasse 2 støttes, er maksimal utgangseffekt 26 dBm.

Bruken av WLAN-bånd er begrenset til kun innendørs bruk. Denne begrensningen gjelder i: AT, BE, BG, CH, CY, CZ, DE, DK, EE, ES, EL, FI, FR, HR, HU, IE, IS, IT, LI, LT, LU, LV, MT, NL, NO, PL, PT, RO, SE, SI, SK, TR, UK(NI), GB.

Samsvarserklæring

Samsung erklærer at denne enheten er i samsvar med direktiv 2014/53/EU og relevante lovbestemte krav i Storbritannia. Gå til www.samsung.com/mobile_doc for å vise samsvarserklæringen.

Enheten er vann- og støvbestandig (IP68). Følg disse tipsene nøye for å sørge for at enheten forblir vann- og støvbestandig.

- Ikke senk enheten i ferskvann dypere enn 1,5 m eller i mer enn 30 minutter.
- Ikke utsett enheten for kraftige vannbevegelser. Ikke påfør enheten plutselig vanntrykk, som ved dykking.
- Hvis enheten utsettes for ferskvann, må du tørke grundig av den med en ren og myk klut. Hvis enheten utsettes for andre væsker, som saltvann, vann i svømmebasseng, såpevann, olje, parfyme, solkrem, håndrengjøringsmiddel eller kjemiske produkter som kosmetikk, skal du skylle den med ferskvann og tørke grundig av den med en ren og myk klut. Hvis du ikke følger disse instruksjonene, kan det gå ut over enhetens ytelse og utseende.
- Hvis enheten har blitt senket i vann, eller hvis mikrofonen eller høyttaleren er våt, kan det hende at lyden ikke høres klart under en telefonsamtale.

Ta ut batteriet

- Ta kontakt med et autorisert servicesenter for å ta ut batteriet. For instruksjoner om hvordan batteriet tas ut kan du gå til www.samsung.com/global/ecodesign_energy.
- Av sikkerhetsgrunner må du ikke prøve å ta ut batteriet selv. Hvis batteriet ikke tas ut på riktig måte, kan det føre til skade på batteriet og enheten, resultere i personskader og/eller gjøre enheten utrygg.
- Samsung påtar seg ikke noe ansvar for eventuelle skader eller tap (uansett om det er i eller utenfor kontrakt, inkludert uaktsomhet) som kan oppstå fordi disse instruksjonene og advarslene ikke er fulgt helt nøyaktig, annet enn dødsfall eller personskader som skyldes Samsungs uaktsomhet.

Det anbefales å ikke bruke statiske bilder på en del av eller hele berøringsskjermen i lengre perioder. Dette kan føre til etterbilder (innbrenning på skjermen) eller dobbeltkonturer.