

BOOK COVER KEYBOARD

ユーザー マニュアル

EF-DT970

Japanese. 04/2022. Rev.1.0

www.galaxymobile.jp

目次

ご使用前にお読みください

はじめに

- 4 本体付属品
- 4 本製品の各部名称

キーボードの使用

- 5 キーボードを取り付ける
- 7 タブレットの角度を調整する
- 8 キーを使用する
- 9 タッチパッドを使用する
- 10 Sペンを収納する

ご使用前にお読みください

- 安全かつ適切にご使用いただくため、本製品を使用する前に本マニュアルをよくお読みください。
- 画像は製品によって異なる場合があります。
- 一部の内容は、地域によってはお使いのデバイスと異なる可能性があります。また、内容は予告なしに変更される場合があります。
- このユーザーマニュアルの最新版は、Galaxy公式ウェブサイト www.galaxymobile.jp をご参照ください。
- EF-DT970は、Galaxy Tab S8+に対応しています。
- タブレットとキーボードのコネクタが汚れていると、キーボードが認識されず、正常に動作しない場合があります。
- 製品に水分や溶剤（アセトンなど）が付着すると、シミ、しわ、変形、変色などの原因になります。
- 本製品には、特定の無料／オープンソースソフトウェアが含まれています。ライセンスの詳細につきましては、公式ウェブサイト (opensource.samsung.com) をご覧ください。

アイコンの説明



危険：ご使用になる方、および他の人々に傷害を与える可能性がある内容を示します。



警告：本製品、およびその他の機器に損害を与える可能性がある内容を示します。



注記：注意文、ご使用上のヒント、および補足情報が記載されています。

はじめに

本体付属品

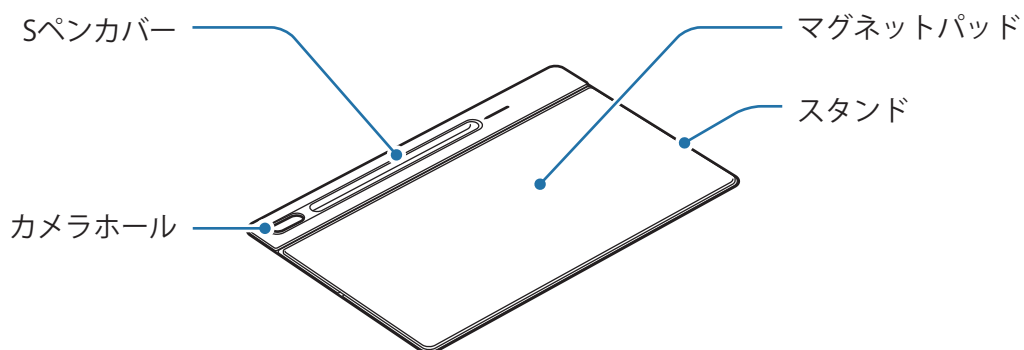
- ・ スタンドカバー
- ・ キーボード



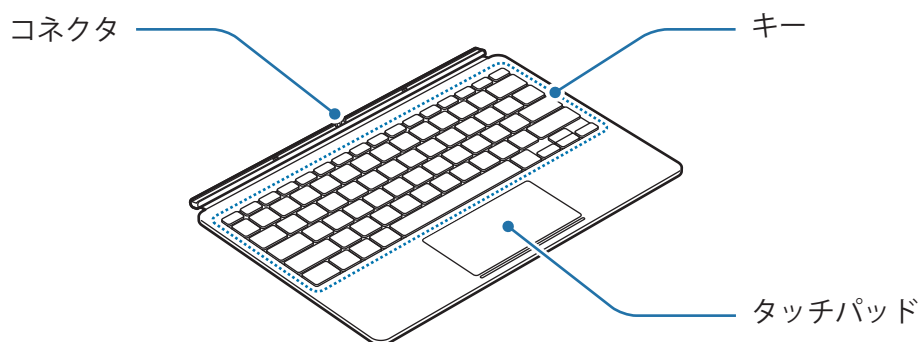
- ・ 付属品および別売りのオプション品は、販売地域やサービス提供者により異なる場合があります。
- ・ 外観および仕様は、改良のため予告なく変更されることがあります。

本製品の各部名称

▶ スタンドカバー：



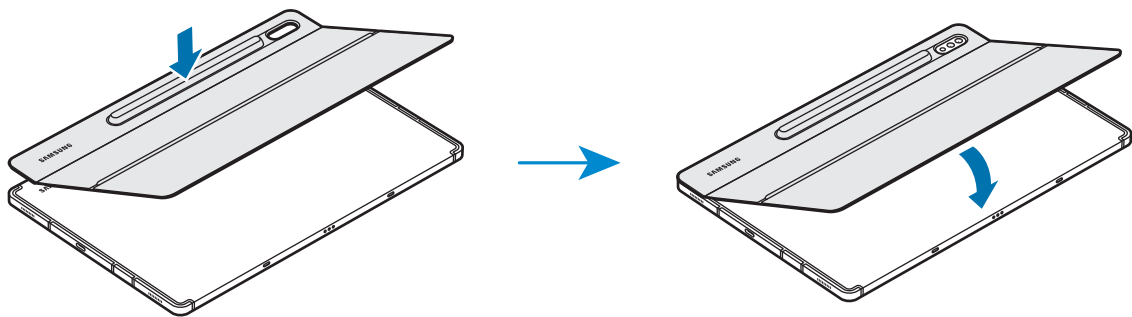
▶ キーボード：



キーボードの使用

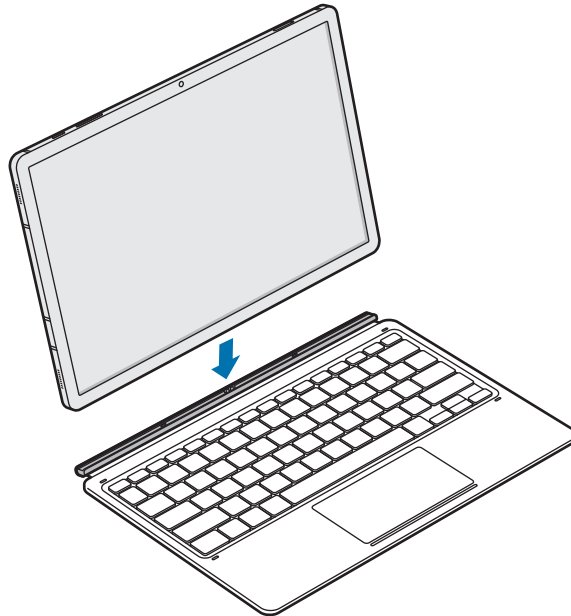
キーボードを取り付ける

- 1 カメラとカメラホールの位置を確認して、Sペンカバーとタブレットの四隅を合わせます。
- 2 最初にSペンカバーを取り付けて、次にスタンドカバーの残りの部分を押し下げます。



3 タブレットとキーボードのコネクタをならべて、キーボードをタブレットに取り付けます。

すぐにキーボードを使用できます。



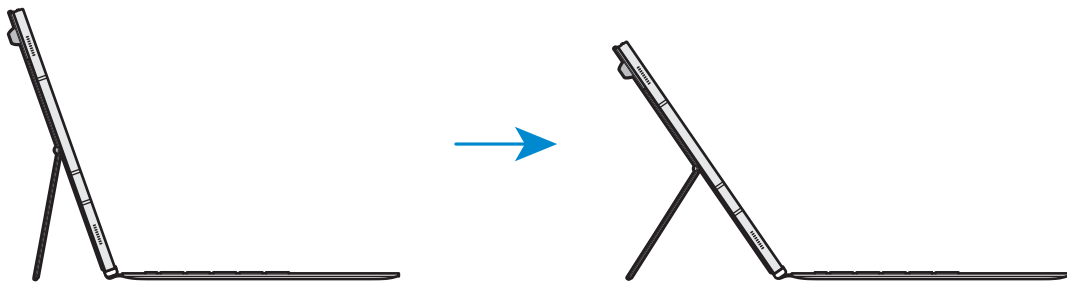
キーボードは画面カバーとして使用できます。カバーを閉じると画面がオフになり、カバーを開くとオンになります。



タブレットの画面をカバーしているときは、キーボードに過度の圧力をかけないでください。画面が損傷する恐れがあります。

タブレットの角度を調整する

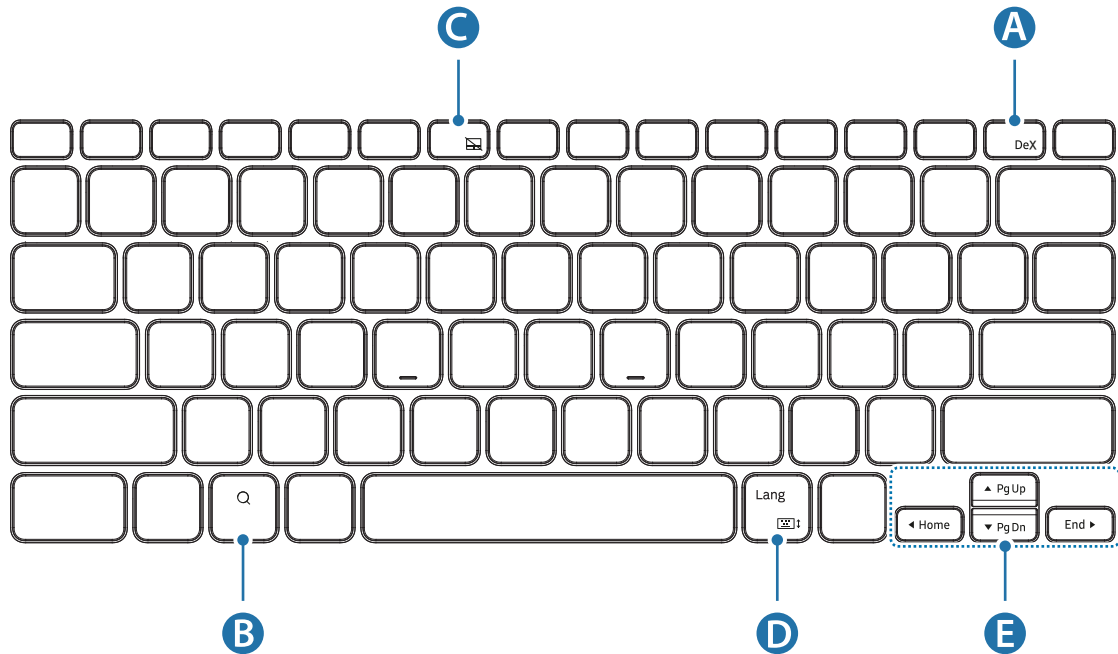
スタンドカバーでタブレットの角度を調整できます。希望の角度になるまで、スタンドを広げて調整します。




- ・ スタンドカバーを過度に傾けないでください。傾けすぎると、ヒンジが損傷する恐れがあります。
- ・ スタンドカバーの角度を低く調整した場合は、タブレットの画面に圧力をかけないでください。スタンドが転倒する恐れがあります。

キーを使用する

キーボードを使用する前に、タブレットの入力言語を設定します。入力言語の設定の詳細は、タブレットのユーザーマニュアルをご参照ください。



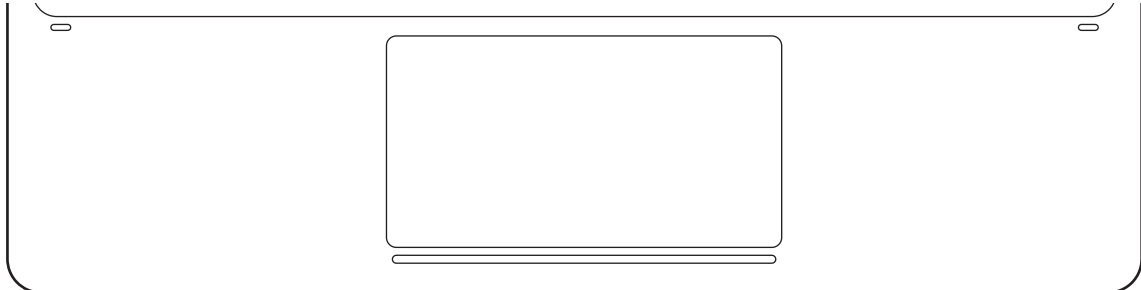
| | |
|----------|--|
| A | <ul style="list-style-type: none"> 「Fn」 + 「DeX」：Samsung DeXを起動または閉じます。 |
| B | <ul style="list-style-type: none"> コンテンツを検索します。 |
| C | <ul style="list-style-type: none"> 「Fn」 + 「F6」：タッチパッドを有効または無効にします。 |
| D | <ul style="list-style-type: none"> 「Lang」：入力言語を切り替えます。 「Fn」 + ↑：オンスクリーンキーボードを有効または無効にします。 |
| E | <ul style="list-style-type: none"> ▲/▼/◀/▶：カーソルを移動します。 「Fn」 + 「▲」：ページアップ 「Fn」 + 「▼」：ページダウン 「Fn」 + 「◀」：ホーム 「Fn」 + 「▶」：エンド |



- Samsung DeXの詳細は、タブレットのユーザーマニュアルをご参照ください。
- キーボードを接続して日本語入力した場合、日本語109A配列で入力されます。

タッチパッドを使用する

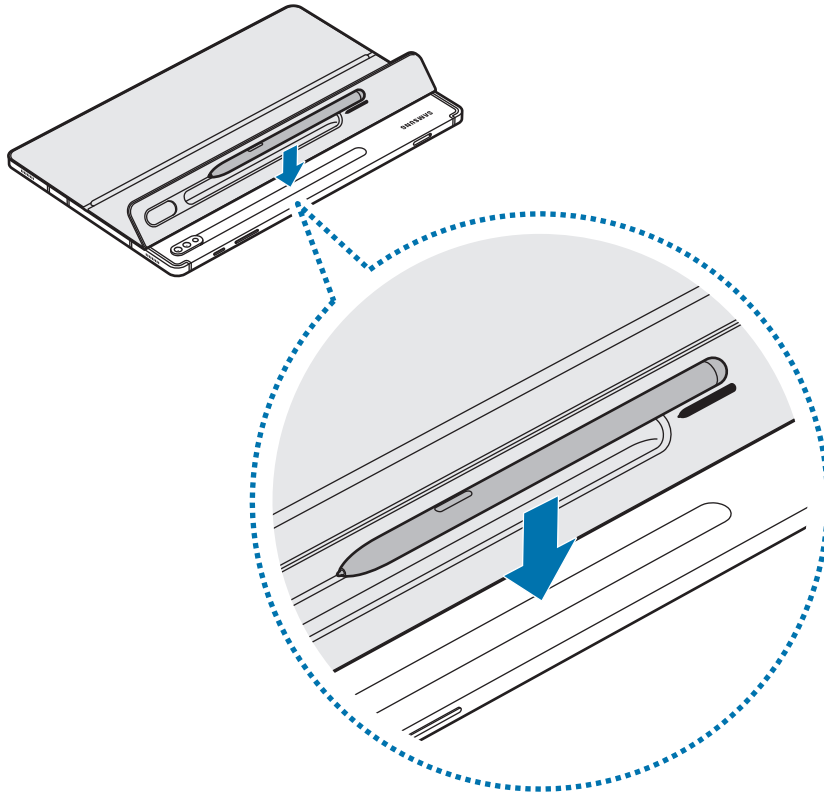
タッチパッドを使用して、タブレットの画面のカーソルを制御したり、追加機能を使用したりできます。



| 動作 | 機能 |
|---------------|---|
| クリック／タップ | <ul style="list-style-type: none"> ・ クリック |
| ドラッグ | <ul style="list-style-type: none"> ・ カーソルを動かします。 |
| ホールドとドラッグ | <ul style="list-style-type: none"> ・ 選択したオブジェクトを動かします。 |
| 2本の指でのタップ | <ul style="list-style-type: none"> ・ コンテキストメニューを開きます。 |
| 2本の指でのドラッグ | <ul style="list-style-type: none"> ・ ページをスクロールします。 ・ 手書きモードで書きます。 |
| ピンチアウト/ピンチイン | <ul style="list-style-type: none"> ・ 拡大/縮小 |
| 3本の指での上下のドラッグ | <ul style="list-style-type: none"> ・ 最近使用したアプリ/ホーム |
| 3本の指での左右のドラッグ | <ul style="list-style-type: none"> ・ アプリを切り替えます。 |
| 3本の指でのタップ | <ul style="list-style-type: none"> ・ 戻る |

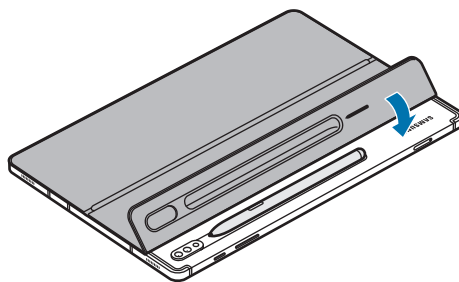
Sペンを収納する

1 下記の図の通り、Sペンをタブレットに取り付けます。



Sペンのペン先をカメラ側に向けるようにしてください。逆の配置にすると、Sペンは充電されません。

2 SペンカバーでSペンを収納します。





お問い合わせ先

Galaxy カスタマーサポートセンター

0120-363-905

営業日 年中無休

<https://www.galaxymobile.jp/support/>

著作権

Copyright © 2022 Samsung Electronics Co., Ltd.

本マニュアルは、国際著作権法によって保護されています。

本マニュアルの一部であっても、複製、記録、記録媒体および検索システムへの保存を含め、電子的または機械的に関わらず、いかなる形態または手段においても、複製、配布、翻訳、配信することは禁止されています。

商標

- GalaxyおよびGalaxyロゴは、Samsung Electronicsの登録商標です。
- その他の商標および著作権は、各所有者に帰属します。