

삼성전자 책임광물 관리보고서 2021

SAMSUNG ELECTRONICS' RESPONSIBLE MINERALS REPORT

삼성전자 분쟁광물 미사용 선언

삼성전자는 인권을 최우선으로 생각하며, 삼성전자의 행동규범을 통해 인권을 존중하고 보호하기 위한 노력을 기울이고 있습니다.

삼성전자는 분쟁 및 고위험지역에서 광물 채굴로 인해 야기되는 인권침해와 환경파괴를 매우 심각한 문제로 인식하고 있습니다. 이에 광물 채굴 과정에서 발생하는 아동노동 착취, 성폭력 등의 인권침해를 근절하고 채굴 노동자들의 건강과 안전을 보호하기 위해 노력하고 있습니다.

삼성전자는 'OECD에서 제시한 분쟁지역 광물의 책임있는 공급망에 대한 실사지침(이하 OECD 실사지침)¹⁾에 따라 공급망을 관리하고 있으며, 삼성전자와 거래하는 모든 협력회사에도 국제 가이드 기반의 삼성전자 협력회사 행동규범을 준수할 것을 요구하고 있습니다.

또한 다른 글로벌 기업들과 함께, 분쟁광물 차단뿐만 아니라 책임있는 광물 구매 촉진을 지원하는 '책임있는 광물 조달 및 공급망 관리 연합(RMI)²⁾, 유럽 책임광물 파트너십(EPRM)³⁾ 등의 협의체에 참여하며 협력하고 있습니다.

이를 통해 삼성전자는 '분쟁광물 미사용(Conflict-Free)' 체제를 구축하였으며, 콩고민주공화국을 포함한 아프리카 10개국에서 불법적으로 채굴되는 분쟁광물을 사용하지 않고, 글로벌 3자 인증을 획득한 제련소 공급 광물만을 사용하고 있습니다.

1) OECD Due Diligence Guidance for Responsible Supply Chains of Minerals from Conflict-Affected and High-Risk Areas

2) Responsible Minerals Initiative

3) European Partnership for Responsible Minerals

About this report

발행 목적

최근 콩고민주공화국 등 분쟁 및 고위험 지역에서 불법적으로 채굴되는 탄탈륨, 주석, 텅스텐, 금, 코발트 등의 광물에 대한 이슈가 지속적으로 제기되고 있고, 이와 관련하여 기업들의 '책임있는 구매'가 요구되고 있습니다.

삼성전자가 생산하는 전자제품에는 탄탈륨, 주석, 텅스텐, 금, 코발트 등의 광물이 포함된 다양한 부품이 사용되고 있습니다.

인류의 미래와 환경을 생각하는 글로벌 기업으로서 삼성전자는 책임있는 공급망 관리 체계 구축과 협력회사의 동참을 독려하며 분쟁 및 고위험 지역의 환경과 인권을 개선하고자 지속적으로 노력하고 있습니다. 본 보고서를 통해 이 같은 노력을 공개하고자 합니다.

보고 범위 및 기간

삼성전자는 소비자 대상 판매를 위한 모든 제품과 삼성전자가 직접 구매하는 생산용 원료를 매년 1월1일부터 12월31일까지 1년 단위로 관리하고 있습니다.

본 보고서는 2020년 1월1일부터 12월31일까지 1년간의 활동을 대상으로 합니다.

책임있는 광물 구매 정책

정책

삼성전자는 인류와 지구의 지속가능한 미래를 위해 글로벌 기업으로서 책임을 다하고자 노력하고 있습니다. 책임있는 공급망 관리 체계를 구축하고, 이에 대한 협력회사의 동참을 이끌어내는 것은 인권침해와 환경파괴를 최소화하는 가장 중요한 실천입니다.

이를 위해 삼성전자는 OECD 실사지침을 기반으로 삼성전자 제품에 사용되는 광물에 대한 윤리적이고 책임있는 관리를 지속하고 있으며, 협력회사에도 국제 가이드 기반의 삼성전자 협력회사 행동규범 준수를 할 것을 요구하고 있습니다. 또한 동종 업계와 기타 이해관계자들과 적극 협의하여 RBA(책임있는 비즈니스 연합)¹ 와 RMI(책임있는 광물 조달 및 공급망 관리 연합) 및 EPRM(광물 관련 글로벌 협의체)을 통해 책임있는 광물 구매를 촉진하고 있습니다.

분쟁광물

삼성전자는 콩고민주공화국을 포함한 아프리카 10개국에서 인권과 환경이 제대로 보호받지 못하고 있다는 사실을 인지하고 있으며, 이에 분쟁지역에서 비윤리적으로 채굴되는 분쟁광물(탄탈륨, 주석, 텅스텐, 금)의 사용을 금지하고 있습니다. 또한 삼성전자 제품 내 분쟁광물 포함여부를 철저히 조사해 소비자들에게 적법하고 윤리적인 유통과정을 거친 제품을 제공한다는 기본방침을 수립하고 협력회사 관리 프로세스를 운영하고 있습니다.

이 같은 '분쟁광물 미사용' 체제 구축을 위해 OECD 실사지침을 기반으로 공급망 관리 프로세스를 수립하여 이행하고 있습니다. 협력회사에 책임있는 제련소 인증 프로그램인 RMAP²를 취득한 제련소와만 거래하도록 요구하고 있으며, RMAP 미인증 제련소가 공급한 광물이 포함된 자재는 거래를 중단하고 있습니다.

협력회사에는 분쟁광물 관리 가이드를 제공하고, 관련 교육을 지원해 분쟁광물에 대한 인식 제고를 돕고 있으며, 이와 함께 모든 협력회사를 대상으로 분쟁광물 사용 현황을 정기적으로 조사하고 있습니다. 협력회사가 제출한 정보를 내부 검토한 후 추가 확인이 필요할 경우 현장 점검을 실시하고 있습니다.

책임광물

삼성전자는 분쟁광물 뿐만 아니라 채굴 과정에서 인권침해나 환경 파괴 이슈가 제기되는 광물을 관리 대상에 포함하여 광물 공급망을 보다 포괄적으로 관리하고 있습니다. 특히 콩고민주공화국 코발트 광산의 아동공 이슈 등에 대해서도 OECD 실사지침에 따라 관리하고 있습니다. 또한, 새롭게 논란이 되고 있는 광물에 대해서도 지속적으로 모니터링하고, 글로벌 공동 협력을 통해 추가적인 대응을 검토하고 있습니다.

삼성전자는 글로벌 광물 이슈에 적극 대응하여 광물 채굴이 분쟁의 자금원이 되지 않고, 인권과 환경을 존중하는, 사회적 책임을 다하는 방식으로 이루어질 수 있도록 지속적으로 노력할 것입니다.

1) Responsible Business Alliance

2) Responsible Minerals Assurance Process

대상 광물

삼성전자는 현재 콩고민주공화국을 포함한 아프리카 10개국에서 불법 채굴되는 탄탈륨, 주석, 텅스텐, 금 등의 분쟁광물과 코발트 등의 주요 광물을 관리하고 있으며, 협력회사의 광물 구매에 대해 지속적으로 모니터링하고 그 관리 범위를 확대해 나가고 있습니다.

주요 광물 소개

분쟁광물

콩고민주공화국, 콩고, 중앙아프리카공화국, 남수단, 우간다, 르완다, 부룬디, 탄자니아, 잠비아, 앙골라 등 아프리카 10개국에서 소규모 채굴되는 3TG(탄탈륨, 주석, 텅스텐, 금)을 일컫습니다. 광물별 주요 특성은 아래와 같습니다.

① 탄탈륨(Tantalum, 원소기호: Ta)

탄탈륨은 극한 환경에서 높은 신뢰성을 요구하는 전기전자제품에 광범위하게 사용됩니다. 일반적으로 전자제품, 자동차 및 항공 우주 제품에 적용되는 전기부품과 정밀 합금 등에 사용됩니다.

② 주석(Tin, 원소기호: Sn)

주석은 납땀(솔더)에 주로 사용되며, 현재 대부분의 전자제품 및 부품에 널리 사용되고 있습니다. 주석은 중앙 아프리카의 일부 국가와 중국, 인도네시아에서 주로 생산되고 있습니다.

③ 텅스텐(Tungsten, 원소기호: W)

텅스텐은 높은 강도와 용점때문에 전자, 자동차 및 항공 우주 산업 전반에 걸쳐 널리 사용되고 있습니다. 텅스텐은 대부분 중국에서 생산되며, 중앙 아프리카에서도 일정량 생산되고 있습니다.

④ 금(Gold, 원소기호: Au)

금은 전성, 연성, 열전도율, 전기전도율 등이 우수하여 IT 및 반도체 부품, 의료용 기기 등에 널리 사용되고, 귀금속에도 속하여 장식류 금제품으로도 사용되고 있습니다. 금은 높은 가치와 용이한 가공, 운송의 편리성 때문에 밀수가 쉽고, 전 세계에서 쉽게 교환 가능하며 현금을 통한 익명 거래도 손쉽게 가능합니다. 이 같은 특징으로 인해 금 공급망은 복잡하고, 투명한 확인이 어려워 각종 범죄와 테러 자금 조달에 이용되어 왔습니다. 이를 고려하여 RMI의 RMAP는 금에 대한 독립적인 인증 표준을 제시하고 있으며, 금과 관련된 위험을 식별, 평가, 해결하기 위한 개별 실사 지침을 제공하고 있습니다.

코발트(Cobalt, 원소기호: Co)

코발트는 전기 자동차, 휴대폰, 노트북 컴퓨터의 필수적인 부분을 이루는 리튬이온 배터리에 주로 사용되며, 이외에도 뛰어난 전도성으로 다양한 전기전자제품의 체결부에 사용되고 있습니다. 콩고민주공화국은 세계 최대의 코발트 생산국으로, 전 세계 코발트 매장량의 50% 이상을 차지하고 있습니다. 코발트는 주로 기계화 설비에 의해 대량으로 채굴되지만 소규모 채굴도 수반되고 있고, 이와 관련한 아동 노동과 채굴 작업장 안전 문제 등에 대해 국제사회의 우려가 제기되고 있습니다.

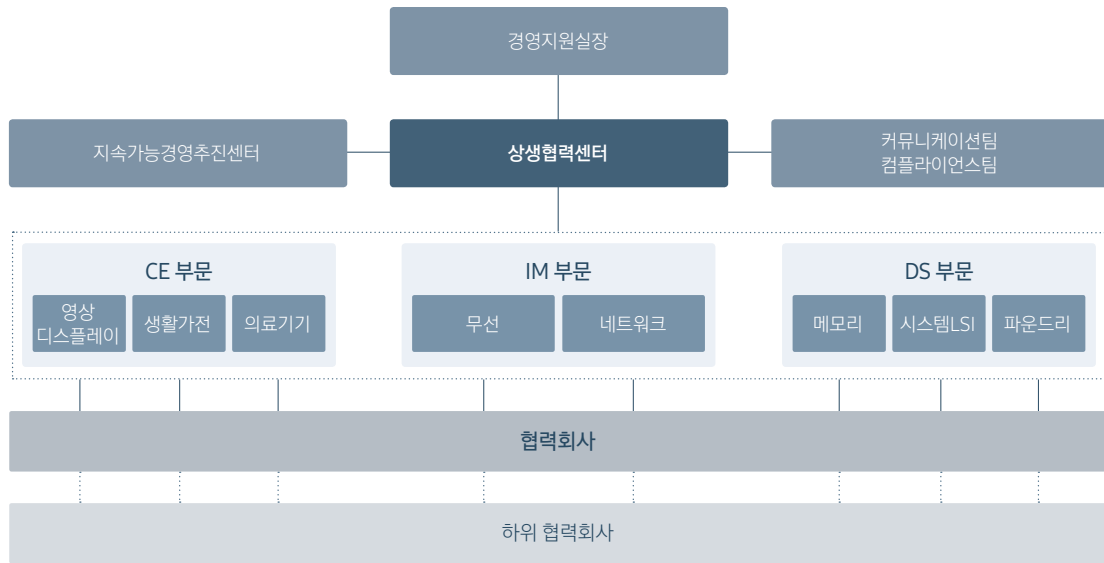
대상 제품

삼성전자에서 상품화를 목적으로 생산되는 제품 내 사용되는 모든 원재료 및 부품에 대해 분쟁광물 관리 기준이 적용되며, 이는 판매 지역과 무관합니다.

부문	주요 제품
CE (Consumer Electronics)	TV, 모니터, 냉장고, 세탁기, 에어컨, 초음파 진단기 등
IM (IT & Mobile communications)	HHP, 네트워크시스템, 컴퓨터 등
DS (Device Solutions)	DRAM, SSD, NAND Flash, 모바일AP, 이미지센서 등

책임광물 관리조직

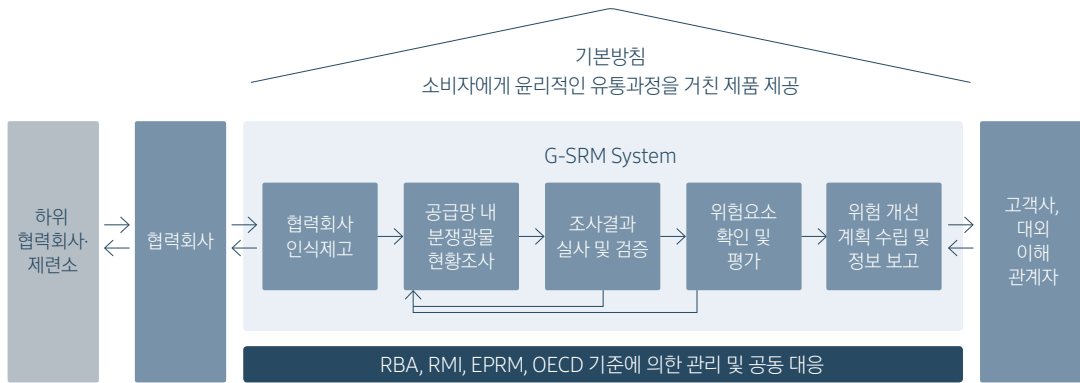
삼성전자는 경영지원실장 산하 상생협력센터가 주관하여 책임광물 관련 리스크를 관리합니다. 상생협력센터는 각 사업부 내 책임광물 운영위원을 통해 사업부 및 협력회사의 책임광물 리스크를 상시적으로 관리·점검하며, 지속가능경영추진센터, 컴플라이언스팀, 커뮤니케이션팀 등 전사 리스크 관리 운영체계 내 유관부서와 긴밀히 협력하고 있습니다.



책임광물 공급망 관리 프로세스

관리 체계

삼성전자는 OECD 실사지침을 기반으로 광물 관리 프로세스를 운영하고 있습니다. 또한 광물 관리 현황을 고객사를 포함한 다양한 이해관계자와 적극 공유하고 있으며, 글로벌 단체와의 공동 대응을 통해 책임광물 관리 효과가 확산되도록 노력하고 있습니다.



관리 절차

삼성전자는 OECD 실사지침에 따라 삼성전자 제품에 사용되는 광물이 윤리적으로 채굴되도록 관리하고 있고, 협력회사에도 OECD 실사지침을 채택할 것을 요구하고 있습니다.

삼성전자의 책임광물 공급망 관리 절차
<p>1단계: 협력회사 인식 제고</p> <ul style="list-style-type: none"> · 1차 협력회사 대상 분쟁 및 고위험지역 광물 미사용 준수 동의서 요청 · 삼성전자 분쟁 및 고위험지역 광물 관리 가이드 배포 및 실무 교육 지원 · 하위 협력회사에 분쟁 및 고위험지역 광물 미사용 정책 확대 시행 요구
<p>2단계: 공급망 내 분쟁 및 고위험지역 광물 현황 조사</p> <ul style="list-style-type: none"> · 1차 협력회사 대상 분쟁 및 고위험지역 광물 정보와 공급망 내 사용 제련소 현황 조사 및 모니터링
<p>3단계: 조사결과에 대한 체계적인 실사 및 검증</p> <ul style="list-style-type: none"> · 협력회사 제출 정보에 대한 현장 점검 실시
<p>4단계: 공급망 내 위험요소 확인 및 평가</p> <ul style="list-style-type: none"> · 현장점검 결과에 따라 4개 등급으로 분류 및 사후관리 실시
<p>5단계: 위험개선 계획 수립 및 관련 정보 보고</p> <ul style="list-style-type: none"> · 제3자 인증 미취득 제련소 사용 협력회사 거래 제재 · 공급망 내 제련소 대상 제3자 인증 취득 요구

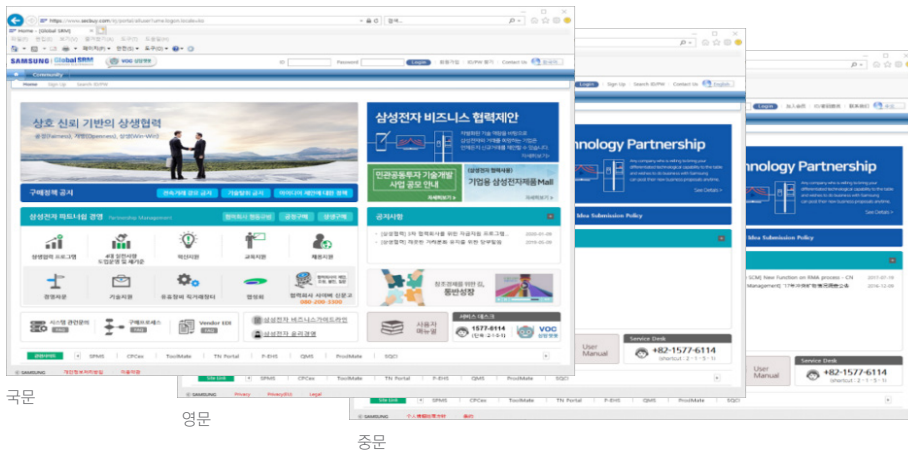
* 코발트의 경우 현재 글로벌 표준화가 진행 중으로 삼성전자는 RMI 표준 보고 양식에 따라 관리하고 있으며, 향후 책임광물 인증 프로세스에 맞춰 관리 수준을 지속적으로 높여 나갈 예정입니다.

삼성전자의 단계별 세부 활동

1단계: 협력회사 인식 제고

삼성전자는 모든 협력회사를 대상으로 분쟁 및 고위험지역에서 인권, 환경문제를 일으키는 방식으로 채굴된 광물을 사용하지 않겠다는 동의서를 요구하고 시스템을 통해 관리하고 있습니다.

협력회사용 구매 시스템



바로가기
협력회사용 구매 사이트

또한 삼성전자의 책임있는 광물 구매 정책에 따라 하위 협력회사에도 분쟁 및 고위험지역 광물 미사용 정책을 확대 시행하도록 요구하고 있습니다.

협력회사용 분쟁광물 미사용 준수 선언서

광고 및 인접 분쟁지역 광물 미사용 준수 선언서

_____(회사)는 부고인공화국 및 그 인접지역에서 부정확적 영향력 아래 채굴 및 추출되는 분쟁광물(인양광, 주석, 텅스텐, 금)의 사용을 금지하는 의회적 정책에 호응하여 위 언급된 광물을 사용하지 않겠다고, 의회의 국제적 법원, 행정 등에 법적 남용에서 자중합니다.

나아가, 광물의 광학 사용에도 이상한 사용을 중단하여 의회의 분쟁광물 정책이 확대 시행될 수 있도록 하겠습니다.

년 월 일

(당 회사)

(대표이사) Name / 기명 날인 혹은 Signature

삼성전자 주식회사 귀중

국문

Declaration of non-use of conflict minerals

In accordance with the policy of Samsung Electronics Co., Ltd. ("Samsung Electronics"), which prohibits the use of the conflict minerals Tantalum, Tin, Tungsten, Gold mined and sold under the control of armed groups who are responsible for human rights violation in the Democratic Republic of the Congo or adjoining countries, _____ (Company) will not use or supply to Samsung Electronics (including its utilities and factories worldwide) such minerals described above.

In addition, _____ (Company) will ensure that the foregoing is shared with our partners, and Samsung Electronics' policy regarding the conflict minerals may be implemented more broadly.

(Company name)
(Address)
(Representative) Name / Signature

영문

关于遵守不使用刚果及刚果冲突地区矿物政策的声明书

三星电子株式会社, _____ (公司) 拥护禁止在刚果民主共和国及其邻国及邻地区使用或供应下列矿产(钽、锡、钨、金)的政策, 承诺不使用上述矿产, 并不向本公司国内任何子公司、工厂供应该等矿产, 并且, 我公司将向我公司供应商传达上述内容, 使三星电子冲突矿产政策的推广更广泛。

年 月 日

(公司名称)

(法人代表) (署名, 盖章)

중문

삼성전자는 글로벌 구매담당 임직원을 대상으로 온·오프라인 교육을 실시해 분쟁광물 관리 역량을 지속적으로 강화하고 협력회사 관리를 위한 가이드를 제공해 체계적으로 지원하고 있습니다. 분쟁광물 온라인 교육의 경우 직무 필수과정으로 지정되어 있으며, 2020년까지 온·오프라인 교육 누계 기준 2,188명의 삼성전자 구매 임직원들이 분쟁 및 책임 광물 정책, 삼성전자 관리 프로세스 등에 대한 교육을 수료했습니다.

또한 분쟁광물 관리 가이드를 개발해 모든 협력회사와 공유하고, 협력회사가 자체적으로 교육하고 실무에 적용할 수 있도록 지원했습니다. 분쟁광물 이슈에 대한 협력회사의 인식제고를 위해 최근 5년간 누계 기준 협력회사 분쟁광물 담당자 총 2,281명을 대상으로 삼성전자의 정책, 분쟁광물 관리 시스템 사용법, RMAP 인증 제련소로의 전환 등에 관한 교육을 실시했습니다. 특히 현장점검 결과 관리가 미진한 협력회사에 대해서는 현장지도 활동을 실시하는 등 개선활동을 지원했습니다.

분쟁광물 교육이수 현황 (최근 5년간)

(단위: 명)

구분	합계	2016년	2017년	2018년	2019년	2020년
합계	4,469	735	1,836	864	594	440
삼성전자	2,188	480	717	652	212	127
협력회사	2,281	255	1,119	212	382	313

2단계: 공급망 내 분쟁 및 고위험지역 광물 현황 조사

RMI에서 제공하는 분쟁광물 및 코발트 보고양식인 CMRT(Conflict Minerals Reporting Template)와 CRT(Cobalt Reporting Template)를 활용해 모든 협력회사의 분쟁광물 및 코발트 현황 정보와 공급망 내 제련소 정보를 입수하고 있습니다. 나아가 삼성전자의 분쟁광물 정책에 따라 하위 협력회사에도 분쟁광물 미사용 정책을 확대 시행하도록 요구하고 있습니다.

공급망 내 제련소 현황 (최근 5년간)

(단위: 개사)

구분	2016년	2017년	2018년	2019년	2020년
탄탈륨	46	42	40	40	38
주석	75	71	73	76	53
텅스텐	38	41	41	41	42
금	95	101	104	104	107
코발트	-	-	-	30	27

3단계: 조사결과에 대한 체계적인 실사 및 검증

삼성전자는 협력회사가 정보를 제출하는 즉시 내부검토를 실시하고 있고, 2020년에는 제출정보와 관련하여 추가 확인이 필요한 427개 글로벌 협력회사에 대해 현장점검을 실시해 정보의 신뢰성과 분쟁광물정책 운영 현황을 점검했습니다.

2020년에는 코로나19 사태로 인해 현장점검을 비대면 방식으로 전환하고, 점검방식 변경으로 인한 신뢰성 저하 리스크를 최소화하기 위해 점검 대상을 전년도 225개사에서 427개사로 약 2배 확대하여 진행했습니다.

분쟁광물 현장점검 현황(최근 5년간)

(단위: 개사)

구분	2016년	2017년	2018년	2019년	2020년
실적	133	252	244	225	427

* 2020년 코로나19 상황을 고려하여 비대면 방식의 증빙자료 검토로 대체

5단계: 위험개선 계획 수립 및 관련 정보 보고

삼성전자는 모든 협력회사를 대상으로 분쟁광물을 사용하지 않도록 요구하고 있습니다. 또한, 협력회사 관리 시스템에서 자재별로 실시간 모니터링하여 RMAP 미인증 제련소가 공급한 광물을 사용한 자재는 단가계약을 차단하도록 상시 관리하고 있습니다.

뿐만 아니라 제련소의 RMAP 인증 여부 변동 상황에 대해서도 RMI 홈페이지에 공개된 현황을 정기 모니터링하여 변동사항을 즉시 G-SRM에 반영하고 있습니다. RMAP 미인증 제련소와 관련된 자재는 단가계약을 즉시 차단한 후 관련 협력회사 및 사업부에 이를 공유해 개선하도록 지원하고 있습니다. 2020년에도 RMAP 인증 제련소 중 2개 제련소의 인증이 취소되어 318개의 관련 협력회사에 이를 즉시 공유하고, 해당 제련소에 대한 거래 중단을 요청했습니다.

2020년 RMAP 인증 취소 제련소 현황

광물	일련번호	제련소 명
금	CID000711	Heraeus Precious Metals GmbH & Co.KG
금	CID001977	Umicore Brasil Ltda.

협력회사의 고충 처리를 위해서는 협력회사 책임광물 VOC 채널을 구축해 실시간 운영하고 있으며, 2020년 총 492건의 VOC를 접수받아 고충 해결을 지원했습니다.

2020년 협력회사 책임광물 관련 VOC 처리 현황

(단위: 건수)

구분	총합계	설문	운영시스템	제련소	데이터전송	동의서	기타
총합계	492	268	165	10	12	3	34
분쟁광물	482	259	165	10	12	2	34
코발트	10	9	-	-	-	1	-

또한 협력회사가 제출한 제련소 정보를 바탕으로 분쟁광물 사용 여부와 광물 원산지를 확인하고 있고, 원산지가 불분명하거나 RMAP 인증을 받지 못한 제련소를 대상으로 분쟁광물 사용 여부 확인 및 RMAP 인증을 요구하고 있습니다. 그 결과, 분쟁광물에 대해 2020년말 기준 모든 협력회사가 RMAP에 참여 중인 제련소와 거래하고 있습니다.

분쟁광물 제련소 현황

(20년 마감 기준, 단위: 개사)

구분	합계	탄탈륨	주석	텅스텐	금
합계	240	38	53	42	107
RMAP 인증율	100%	100%	100%	100%	100%

* 코발트의 경우 삼성전자는 매년 코발트 제련소 현황조사를 실시하고 있으며, 코발트 제련소에 대한 RMAP 인증을 진행 중입니다. 삼성전자는 RMI와 공동으로 RMAP 인증 확대를 위해 노력하고 있습니다.

이 같은 결과는 삼성전자 홈페이지와 지속가능경영보고서, 책임광물보고서 등을 통해 매년 공개하고 있습니다. 또한, 다양한 글로벌 이해관계자의 직접 요청에 대해서도 개별적으로 적극 지원하고 있습니다.

최근 5년간 협력회사 책임광물 관련 대외 질의 대응 현황

(단위: 건수)

구분	2016년	2017년	2018년	2019년	2020년
고객사	79	91	85	190	242
NGO/평가기관 등	6	10	9	17	11

삼성전자는 협력회사와 사전 협의하여 이 같은 분쟁광물 사용 정보를 대외에 공개하고, 삼성전자의 이해관계자에게 제공하는 데 대한 동의를 구했습니다.

주요 대외 협력

삼성전자는 책임있는 광물 구매 정책의 효과적인 운영과 문제 해결을 위해 글로벌 동종 업계와 함께 다양한 이해관계자들로부터 조언을 청취하고 있습니다. 뿐만 아니라 사회공헌 활동, 민관협력 프로그램 등에 참여해 인권문제와 환경문제의 근본적인 해결 방안을 모색하고 있습니다.

RMI(Responsible Minerals Initiative)

RMI는 분쟁 및 위험지역 광물에 대한 글로벌 기업의 공동 대응 협의체입니다. 삼성전자는 RMI의 회원사로서 글로벌 공급망에서 유통되는 광물들의 원산지를 파악하고자 노력하고 있습니다. 이를 위해 분쟁광물과 코발트 보고양식인 CMRT와 CRT를 개발해 제련소에 관한 정보 수집과 공개 기준을 강화하고 있으며, 분쟁광물 미사용 제련소 인증 프로그램인 RMAP를 통해 분쟁광물 미사용 여부가 확인된 제련소들에 독립적인 3자 인증 표준화를 진행하고 있습니다.

또한 삼성전자는 RMI 운영위원(Steering Committee Member)으로서 파트너십을 통해 책임 광물에 대한 업계의 관리 기준을 수립하고 진전을 이룰 수 있도록 적극 노력하고 있습니다.



EPRM(European Partnership for Responsible Minerals)

EPRM은 EU 중심의 책임광물 대응 파트너십으로 민간, 시민사회, 정부가 협력하여 분쟁 및 책임 광물 관련 공급망의 투명성을 개선하기 위해 2016년 5월 설립한 기구입니다. 삼성전자는 지난 2018년 12월 EPRM에 가입했고, 분쟁 및 책임 광물에 대한 규범 준수에서 나아가 업계와 공동으로 사회적 책임을 분담하고자 합니다. 이를 위해 기업과 정부의 후원으로 콩고민주공화국을 포함한 분쟁지역 인권 이슈 실태조사와 해결방안 제안 등 연구 활동에 주력하고 있습니다.



지속가능한 코발트 채굴을 위한 산업간 협력 프로젝트

Cobalt for Development

삼성전자는 콩고민주공화국에서 코발트 채굴 과정 중 야기되는 인권침해, 환경파괴 이슈 해결에 기여하고자 독일 국제협력공사(GIZ), 삼성SDI, BMW 그룹, BASF와 함께 2019년 시범 프로젝트인 'Cobalt for Development'를 2019년 시작했습니다. 이 프로젝트는 영세 규모 코발트 채굴과 관련된 노동환경과 지역 사회의 생활환경을 개선하는 해결책 모색을 목표로 하고 있습니다.

2020년에는 폭스바겐이 신규 파트너로 참여했으며, 현지 어린이를 위한 학교를 신설하고 지역주민 2,000여명 대상 농업 및 재무교육을 실시하는 등 성과를 거뒀습니다.

[바로가기](#) [관련기사](#)

"Cobalt for Development" Project Started Trainings for Mining Cooperatives in Kolwezi, Democratic Republic of Congo

Trainings for twelve artisanal mining cooperatives involve more than 1,800 miners. Community activities have already reached more than 1,800 people. [View image](#) [Download image](#) [Share](#) [Print](#) [Close](#)

The Responsible Minerals Initiative "Cobalt for Development" has started trainings for twelve artisanal mining cooperatives in Kolwezi, Democratic Republic of Congo. The training covers the environmental, social and governance aspects for responsible mining practices. It includes risk assessment, conflict minerals, human rights, health and safety and environmental management. The project involves more than 1,800 artisanal miners by mid-2020. [View image](#) [Download image](#) [Share](#) [Print](#) [Close](#)

The project "Cobalt for Development" has started trainings for twelve artisanal mining cooperatives in Kolwezi, Democratic Republic of Congo. The training covers the environmental, social and governance aspects for responsible mining practices. It includes risk assessment, conflict minerals, human rights, health and safety and environmental management. The project involves more than 1,800 artisanal miners by mid-2020. [View image](#) [Download image](#) [Share](#) [Print](#) [Close](#)

During additional income opportunities for miners in artisanal mining areas will reduce the dependence on their main contribution to their income and avoid human and environmental. The project "Cobalt for Development" has been carrying out specific community activities in Kolwezi and neighboring villages with its partner firm. [View image](#) [Download image](#) [Share](#) [Print](#) [Close](#)

When the partners do not intend to operate artisanal mines, it is planned to test at a specific pilot site under other conditions. The project also aims to improve the working conditions for miners. The project also aims to identify a suitable site that fulfills the requirements for a safe and sustainable and sufficient cobalt supply. [View image](#) [Download image](#) [Share](#) [Print](#) [Close](#)



국내 도시광산업체 대상 RMAP 인증 참여 독려

삼성전자는 보다 적극적인 책임광물 관리를 실천하고자 국내 사업장에서 발생된 폐기물에 포함된 광물은 RMAP 인증 제련소로만 처리되도록 관리 기준을 강화했으며, 폐전자제품에서 다양한 종류의 금속을 회수하여 정련·제련하는 국내 도시 광산이 RMAP에 참여할 수 있도록 독려하고 있습니다.

인도 및 마다가스카르 운모 광산 이슈 대응

최근 인도와 마다가스카르 내 운모 광산에서 발생한 불법적인 근로환경 및 아동 노동과 관련한 부상과 사망 사고에 대한 위험을 사전에 대응할 수 있도록 상세 정보를 협력회사에 공유했으며, 향후 광물 관리를 위한 RMI 표준 제정 절차에 따라 대응할 예정입니다.

2020년 책임광물 관리 주요 실적

구분	현황		
분쟁 광물	CMRT 조사	제련소 수	240 개사
		탄탈륨	38 개사
		주석	53 개사
		텅스텐	42 개사
		금	107 개사
	현장 점검	427 개사	
코발트	CRT 조사	제련소 수	27 개사
교육		교육실적	440 명
		삼성전자	127 명
		협력회사	313 명
대외대응 (고객사)		업체 수	152 개사
		대응 횟수	242 건
		모델 건수	488 건

3TG 광물(탄탈륨, 주석, 텅스텐, 금) 채굴 국가/위치 (총 132개)

가나, 가봉, 감비아, 그리스, 기니, 나미비아, 나이지리아, 남아프리카, 네덜란드, 노르웨이, 뉴질랜드, 뉴칼레도니아, 니카라과, 대만, 덴마크, 독일, 라오스, 라트비아, 러시아, 레바논, 루마니아, 룩셈부르크, 르완다, 리비아, 리투아니아, 리히텐슈타인, 마다가스카르, 마카오, 말레이시아, 말리, 멕시코, 모로코, 모리셔스, 모잠비크, 몰타, 몽골, 미국, 미얀마, 방글라데시, 베냉, 베네수엘라, 베트남, 벨기에, 벨라루스, 보츠와나, 볼리비아, 부룬디, 부르기나, 나파소, 불가리아, 브라질, 브루나이, 사우디아라비아, 사이프러스, 산마리노, 세네갈, 세르비아, 소말리아, 수단, 수리남, 스웨덴, 스위스, 스페인, 슬로바키아, 슬로베니아, 시에라리온, 싱가포르, 아랍에미리트, 아르메니아, 아르헨티나, 아이슬란드, 아일랜드, 앙골라, 에스토니아, 에콰도르, 에티오피아, 엘살바도르, 영국, 예멘, 오스트레일리아, 오스트리아, 온두라스, 요르단, 우간다, 우루과이, 우즈베키스탄, 우크라이나, 이스라엘, 이집트, 이탈리아, 인도, 인도네시아, 일본, 조지아, 중국, 짐바브웨, 체코, 칠레, 카메룬, 카자흐스탄, 카타르, 캐나다, 케냐, 코스타리카, 코트디부아르, 콜롬비아, 콩고, 콩고민주공화국, 쿠웨이트, 크로아티아, 키르기스스탄, 타지키스탄, 탄자니아, 태국, 터키, 토고, 튀니지, 트리니다드토바고, 파나마, 파라과이, 파키스탄, 파푸아뉴기니, 페루, 포르투갈, 폴란드, 푸에르토리코, 프랑스, 프랑스령 기아나, 핀란드, 필리핀, 한국, 헝가리, 홍콩

Smelter and Refiner List in Samsung Electronics' supply chain(as of 2020)

3TG Smelter and Refiner List

No	Metal	ID	Smelter Name	Location	RMAP status	Direct Sourcing	Indirect Supplying Smelter Sourcing
1	Gold	CID000015	Advanced Chemical Company	USA	Conformant	LR, R/S	N/A
2	Gold	CID000019	Aida Chemical Industries Co., Ltd.	Japan	Conformant	R/S	N/A
3	Gold	CID000035	Allgemeine Gold-und Silberscheideanstalt A.G.	Germany	Conformant	See aggregated data below for LBMA Good Delivery Sourcing and RJC Sourcing	N/A
4	Gold	CID000041	Almalyk Mining and Metallurgical Complex (AMMC)	Uzbekistan	Conformant	See aggregated data below for LBMA Good Delivery Sourcing	N/A
5	Gold	CID000058	AngloGold Ashanti Corrego do Sitio Mineracao	Brazil	Conformant	See aggregated data below for LBMA Good Delivery Sourcing	N/A
6	Gold	CID000077	Argor-Heraeus S.A.	Switzerland	Conformant	See aggregated data below for LBMA Good Delivery Sourcing and RJC Sourcing	N/A
7	Gold	CID000082	Asahi Pretec Corp.	Japan	Conformant	See aggregated data below for LBMA Good Delivery Sourcing	N/A
8	Gold	CID000090	Asaka Riken Co., Ltd.	Japan	Conformant	R/S	L1, R/S
9	Gold	CID000113	Aurubis AG	Germany	Conformant	See aggregated data below for LBMA Good Delivery Sourcing	N/A
10	Gold	CID000128	Bangko Sentral ng Pilipinas (Central Bank of the Philippines)	Philippines	Conformant	See aggregated data below for LBMA Good Delivery Sourcing	N/A
11	Gold	CID000157	Boliden AB	Sweden	Conformant	See aggregated data below for LBMA Good Delivery Sourcing	N/A
12	Gold	CID000176	C. Hafner GmbH + Co. KG	Germany	Conformant	See aggregated data below for LBMA Good Delivery Sourcing and RJC Sourcing	N/A
13	Gold	CID000185	CCR Refinery - Glencore Canada Corporation	Canada	Conformant	See aggregated data below for LBMA Good Delivery Sourcing	N/A
14	Gold	CID000189	Cendres + Metaux S.A.	Switzerland	Conformant	See aggregated data below for RJC Sourcing	N/A
15	Gold	CID000233	Chimet S.p.A.	Italy	Conformant	See aggregated data below for LBMA Good Delivery Sourcing	N/A
16	Gold	CID000264	Chugai Mining	Japan	Conformant	R/S, LR	N/A
17	Gold	CID000359	DSC (Do Sung Corporation)	Korea	Conformant	R/S	N/A
18	Gold	CID000362	DODUCO Contacts and Refining GmbH	Germany	Conformant	R/S	See aggregated data below for LBMA Good Delivery Sourcing
19	Gold	CID000401	Dowa	Japan	Conformant	L1, R/S	N/A
20	Gold	CID000425	Eco-System Recycling Co., Ltd. East Plant	Japan	Conformant	R/S	See aggregated data below for LBMA Good Delivery Sourcing
21	Gold	CID000493	OJSC Novosibirsk Refinery	Russia	Conformant	See aggregated data below for LBMA Good Delivery Sourcing	N/A
22	Gold	CID000689	LT Metal Ltd.	Korea	Conformant	L1, R/S	N/A
23	Gold	CID000694	Heimerle + Meule GmbH	Germany	Conformant	See aggregated data below for LBMA Good Delivery Sourcing	N/A
24	Gold	CID000707	Heraeus Metals Hong Kong Ltd.	China	Conformant	See aggregated data below for LBMA Good Delivery Sourcing and RJC Sourcing	N/A

No	Metal	ID	Smelter Name	Location	RMAP status	Direct Sourcing	Indirect Supplying Smelter Sourcing
25	Gold	CID000801	Inner Mongolia Qiankun Gold and Silver Refinery Share Co., Ltd.	China	Conformant	See aggregated data below for LBMA Good Delivery Sourcing	N/A
26	Gold	CID000807	Ishifuku Metal Industry Co., Ltd.	Japan	Conformant	See aggregated data below for LBMA Good Delivery Sourcing	N/A
27	Gold	CID000814	Istanbul Gold Refinery	Turkey	Conformant	See aggregated data below for LBMA Good Delivery Sourcing	N/A
28	Gold	CID000823	Japan Mint	Japan	Conformant	See aggregated data below for LBMA Good Delivery Sourcing	N/A
29	Gold	CID000855	Jiangxi Copper Co., Ltd.	China	Conformant	See aggregated data below for LBMA Good Delivery Sourcing	N/A
30	Gold	CID000920	Asahi Refining USA Inc.	USA	Conformant	See aggregated data below for LBMA Good Delivery Sourcing	N/A
31	Gold	CID000924	Asahi Refining Canada Ltd.	Canada	Conformant	See aggregated data below for LBMA Good Delivery Sourcing	N/A
32	Gold	CID000929	JSC Uralsmet	Russia	Conformant	See aggregated data below for LBMA Good Delivery Sourcing	N/A
33	Gold	CID000937	JX Nippon Mining & Metals Co., Ltd.	Japan	Conformant	See aggregated data below for LBMA Good Delivery Sourcing	N/A
34	Gold	CID000957	Kazinc	Kazakhstan	Conformant	See aggregated data below for LBMA Good Delivery Sourcing	N/A
35	Gold	CID000969	Kennecott Utah Copper LLC	USA	Conformant	See aggregated data below for LBMA Good Delivery Sourcing	N/A
36	Gold	CID000981	Kojima Chemicals Co., Ltd.	Japan	Conformant	L1, R/S	L1, R/S
37	Gold	CID001029	Kyrgyzalyn JSC	Kyrgyzstan	Conformant	See aggregated data below for LBMA Good Delivery Sourcing	N/A
38	Gold	CID001078	LS-NIKKO Copper Inc.	Korea	Conformant	See aggregated data below for LBMA Good Delivery Sourcing	N/A
39	Gold	CID001113	Materion	USA	Conformant	L1, R/S	See aggregated databelow for LBMA Good Delivery Sourcing
40	Gold	CID001119	Matsuda Sangyo Co., Ltd.	Japan	Conformant	See aggregated data below for LBMA Good Delivery Sourcing	N/A
41	Gold	CID001147	Metalor Technologies (Suzhou) Ltd.	China	Conformant	See aggregated data below for RJC Sourcing	N/A
42	Gold	CID001149	Metalor Technologies (Hong Kong) Ltd.	China	Conformant	See aggregated data below for LBMA Good Delivery Sourcing and RJC Sourcing	N/A
43	Gold	CID001152	Metalor Technologies (Singapore) Pte., Ltd.	Singapore	Conformant	See aggregated data below for LBMA Good Delivery Sourcing and RJC Sourcing	N/A
44	Gold	CID001153	Metalor Technologies S.A.	Switzerland	Conformant	See aggregated data below for LBMA Good Delivery Sourcing and RJC Sourcing	N/A
45	Gold	CID001157	Metalor USA Refining Corporation	USA	Conformant	See aggregated data below for LBMA Good Delivery Sourcing and RJC Sourcing	N/A
46	Gold	CID001161	Metalurgica Met-Mex Penoles S.A. De C.V.	Mexico	Conformant	See aggregated data below for LBMA Good Delivery Sourcing	N/A
47	Gold	CID001188	Mitsubishi Materials Corporation	Japan	Conformant	See aggregated data below for LBMA Good Delivery Sourcing	N/A
48	Gold	CID001193	Mitsui Mining and Smelting Co., Ltd.	Japan	Conformant	See aggregated data below for LBMA Good Delivery Sourcing	N/A
49	Gold	CID001204	Moscow Special Alloys Processing Plant	Russia	Conformant	See aggregated data below for LBMA Good Delivery Sourcing	N/A
50	Gold	CID001220	Nadir Metal Rafineri San. Ve Tic. A.S.	Turkey	Conformant	See aggregated data below for LBMA Good Delivery Sourcing	N/A
51	Gold	CID001236	Navoi Mining and Metallurgical Combinat	Uzbekistan	Conformant	See aggregated data below for LBMA Good Delivery Sourcing	N/A

No	Metal	ID	Smelter Name	Location	RMAP status	Direct Sourcing	Indirect Supplying Smelter Sourcing
52	Gold	CID001259	Nihon Material Co., Ltd.	Japan	Conformant	See aggregated data below for LBMA Good Delivery Sourcing	N/A
53	Gold	CID001325	Ohura Precious Metal Industry Co., Ltd.	Japan	Conformant	R/S	See aggregated data below for LBMA Good Delivery Sourcing
54	Gold	CID001326	OJSC "The Gulidov Krasnoyarsk Non-Ferrous Metals Plant" (OJSC Krastsvetmet)	Russia	Conformant	See aggregated data below for LBMA Good Delivery Sourcing	N/A
55	Gold	CID001352	PAMP S.A.	Switzerland	Conformant	See aggregated data below for LBMA Good Delivery Sourcing	N/A
56	Gold	CID001386	Prioksky Plant of Non-Ferrous Metals	Russia	Conformant	See aggregated data below for LBMA Good Delivery Sourcing	N/A
57	Gold	CID001397	PT Aneka Tambang (Persero) Tbk	Indonesia	Conformant	See aggregated data below for LBMA Good Delivery Sourcing	N/A
58	Gold	CID001498	PX Precinox S.A.	Switzerland	Conformant	See aggregated data below for LBMA Good Delivery Sourcing	N/A
59	Gold	CID001512	Rand Refinery (Pty) Ltd.	South Africa	Conformant	See aggregated data below for LBMA Good Delivery Sourcing	N/A
60	Gold	CID001534	Royal Canadian Mint	Canada	Conformant	See aggregated data below for LBMA Good Delivery Sourcing	N/A
61	Gold	CID001555	Samduck Precious Metals	Korea	Conformant	R/S	N/A
62	Gold	CID001585	SEMPSA Joyeria Plateria S.A.	Spain	Conformant	See aggregated data below for LBMA Good Delivery Sourcing	N/A
63	Gold	CID001622	Shandong Zhaojin Gold & Silver Refinery Co., Ltd.	China	Conformant	See aggregated data below for LBMA Good Delivery Sourcing	N/A
64	Gold	CID001736	Sichuan Tianze Precious Metals Co., Ltd.	China	Conformant	See aggregated data below for LBMA Good Delivery Sourcing	N/A
65	Gold	CID001756	SOE Shyolkovsky Factory of Secondary Precious Metals	Russia	Conformant	See aggregated data below for LBMA Good Delivery Sourcing	N/A
66	Gold	CID001761	Solar Applied Materials Technology Corp.	Taiwan	Conformant	See aggregated data below for LBMA Good Delivery Sourcing	N/A
67	Gold	CID001798	Sumitomo Metal Mining Co., Ltd.	Japan	Conformant	See aggregated data below for LBMA Good Delivery Sourcing	N/A
68	Gold	CID001875	Tanaka Kikinzoku Kogyo K.K.	Japan	Conformant	See aggregated data below for LBMA Good Delivery Sourcing	N/A
69	Gold	CID001916	The Refinery of Shandong Gold Mining Co., Ltd.	China	Conformant	See aggregated data below for LBMA Good Delivery Sourcing	N/A
70	Gold	CID001938	Tokuriki Honten Co., Ltd.	Japan	Conformant	See aggregated data below for LBMA Good Delivery Sourcing	N/A
71	Gold	CID001955	Torecom	Korea	Conformant	R/S	N/A
72	Gold	CID001980	Umicore S.A. Business Unit Precious Metals Refining	Belgium	Conformant	See aggregated data below for LBMA Good Delivery Sourcing	N/A
73	Gold	CID001993	United Precious Metal Refining, Inc.	USA	Conformant	LR, R/S	See aggregated data below for LBMA Good Delivery Sourcing
74	Gold	CID002003	Valcambi S.A.	Switzerland	Conformant	See aggregated data below for LBMA Good Delivery Sourcing and RJC Sourcing	N/A
75	Gold	CID002030	Western Australian Mint (T/a The Perth Mint)	Australia	Conformant	See aggregated data below for LBMA Good Delivery Sourcing	N/A
76	Gold	CID002100	Yamakin Co., Ltd.	Japan	Conformant	L1, R/S	L1, R/S
77	Gold	CID002129	Yokohama Metal Co., Ltd.	Japan	Conformant	R/S	N/A
78	Gold	CID002224	Zhongyuan Gold Smelter of Zhongjin Gold Corporation	China	Conformant	See aggregated data below for LBMA Good Delivery Sourcing	N/A
79	Gold	CID002243	Gold Refinery of Zijin Mining Group Co., Ltd.	China	Conformant	See aggregated data below for LBMA Good Delivery Sourcing	N/A
80	Gold	CID002290	SAFINA A.S.	Czechia	Conformant	R/S	LR, R/S

No	Metal	ID	Smelter Name	Location	RMAP status	Direct Sourcing	Indirect Supplying Smelter Sourcing
81	Gold	CID002314	Umicore Precious Metals Thailand	Thailand	Conformant	See aggregated data below for RJC Sourcing	N/A
82	Gold	CID002459	Geib Refining Corporation	USA	Conformant	R/S	N/A
83	Gold	CID002509	MMTC-PAMP India Pvt., Ltd.	India	Conformant	See aggregated data below for LBMA Good Delivery Sourcing	N/A
84	Gold	CID002511	KGHM Polska Miedz Spolka Akcyjna	Poland	Conformant	See aggregated data below for LBMA Good Delivery Sourcing	N/A
85	Gold	CID002516	Singway Technology Co., Ltd.	Taiwan	Conformant	L1, R/S	N/A
86	Gold	CID002560	Al Etihad Gold Refinery DMCC	UAE	Conformant	HR, R/S	N/A
87	Gold	CID002561	Emirates Gold DMCC	UAE	Conformant	LR, CC, R/S	N/A
88	Gold	CID002580	T.C.A S.p.A	Italy	Conformant	See aggregated data below for LBMA Good Delivery Sourcing	N/A
89	Gold	CID002582	REMONDIS PMR B.V.	Netherland	Conformant	R/S	LR, R/S
90	Gold	CID002605	Korea Zinc Co., Ltd.	Korea	Conformant	L1	N/A
91	Gold	CID002606	Marsam Metals	Brazil	Conformant	LR, R/S	See aggregated data below for LBMA Good Delivery Sourcing
92	Gold	CID002615	TOO Tau-Ken-Altyn	Kazakhstan	Conformant	See aggregated data below for LBMA Good Delivery Sourcing	N/A
93	Gold	CID002761	SAAMP	France	Conformant	See aggregated data below for RJC mined gold	N/A
94	Gold	CID002762	L'Orfebre S.A.	Andorra	Conformant	L1, CC, R/S	N/A
95	Gold	CID002763	8853 S.p.A.	Italy	Conformant	See aggregated data below for RJC Sourcing	N/A
96	Gold	CID002765	Italpreziosi	Italy	Conformant	See aggregated data below for RJC Sourcing	N/A
97	Gold	CID002777	SAXONIA Edelmetalle GmbH	Germany	Conformant	L1, R/S	L1, R/S
98	Gold	CID002778	WIELAND Edelmetalle GmbH	Germany	Conformant	L1, R/S	L1, R/S
99	Gold	CID002779	Ogussa Osterreichische Gold- und Silber-Scheideanstalt GmbH	Austria	Conformant	See aggregated data below for RJC Sourcing	N/A
100	Gold	CID002850	AU Traders and Refiners	South Africa	Conformant	See aggregated data below for RJC Sourcing	N/A
101	Gold	CID002863	Bangalore Refinery	India	Conformant	LR, R/S	N/A
102	Gold	CID002918	SungEel HiMetal Co., Ltd.	Korea	Conformant	R/S	N/A
103	Gold	CID002919	Planta Recuperadora de Metales SpA	Chile	Conformant	LR	N/A
104	Gold	CID002973	Safimet S.p.A	Italy	Conformant	See aggregated data below for RJC mined gold	N/A
105	Gold	CID003195	TSK Pretech	Korea	Conformant	R/S	N/A
106	Gold	CID003424	Eco-System Recycling Co., Ltd. North Plant	Japan	Conformant	R/S	N/A
107	Gold	CID003425	Eco-System Recycling Co., Ltd. West Plant	Japan	Conformant	R/S	N/A
108	Tantalum	CID000092	Asaka Riken Co., Ltd.	Japan	Conformant	R/S, CC, HR	N/A
109	Tantalum	CID000211	Changsha South Tantalum Niobium Co., Ltd.	China	Conformant	L1, R/S	L1, L2, CC, R/S
110	Tantalum	CID000291	Guangdong Rising Rare Metals-EO Materials Ltd.	China	Conformant	L1	N/A
111	Tantalum	CID000456	Exotech Inc.	USA	Conformant	LR, R/S	LR, CC, DRC, R/S
112	Tantalum	CID000460	F&X Electro-Materials Ltd.	China	Conformant	LR, HR, DRC, CC	LR, CC, DRC, R/S
113	Tantalum	CID000616	Guangdong Zhiyuan New Material Co., Ltd.	China	Conformant	LR, HR, DRC, CC, R/S	LR, HR, CC, DRC, R/S
114	Tantalum	CID000914	Jiujiang JinXin Nonferrous Metals Co., Ltd.	China	Conformant	LR	N/A
115	Tantalum	CID000917	Jiujiang Tanbre Co., Ltd.	China	Conformant	L1, L2, R/S	N/A
116	Tantalum	CID001076	LSM Brasil S.A.	Brazil	Conformant	LR	N/A
117	Tantalum	CID001163	Metallurgical Products India Pvt., Ltd.	India	Conformant	L1, L2, R/S	N/A
118	Tantalum	CID001175	Mineracao Taboca S.A.	Brazil	Conformant	L1	N/A
119	Tantalum	CID001192	Mitsui Mining and Smelting Co., Ltd.	Japan	Conformant	L1, R/S	L1

No	Metal	ID	Smelter Name	Location	RMAP status	Direct Sourcing	Indirect Supplying Smelter Sourcing
120	Tantalum	CID001200	NPM Silmet AS	Estonia	Conformant	HR, DRC, CC, LR	LR
121	Tantalum	CID001277	Ningxia Orient Tantalum Industry Co., Ltd.	China	Conformant	L1, CC, R/S	L1, CC, DRC
122	Tantalum	CID001508	QuantumClean	USA	Conformant	R/S	N/A
123	Tantalum	CID001522	Yanling Jincheng Tantalum & Niobium Co., Ltd.	China	Conformant	L1, R/S	L1, CC, DRC, R/S
124	Tantalum	CID001769	Solikamsk Magnesium Works OAO	Russia	Conformant	L1	N/A
125	Tantalum	CID001869	Taki Chemical Co., Ltd.	Japan	Conformant	R/S, CC, HR	N/A
126	Tantalum	CID001891	Telex Metals	USA	Conformant	LR, R/S	LR
127	Tantalum	CID001969	Ulba Metallurgical Plant JSC	Kazakhstan	Conformant	LR, HR, CC, DRC, R/S	LR
128	Tantalum	CID002492	Hengyang King Xing Lifeng New Materials Co., Ltd.	China	Conformant	LR, HR, CC	N/A
129	Tantalum	CID002504	D Block Metals, LLC	USA	Conformant	LR, R/S	LR, CC, DRC, R/S
130	Tantalum	CID002505	FIR Metals & Resource Ltd.	China	Conformant	LR, R/S	L1, L2, CC, DRC, R/S
131	Tantalum	CID002506	Jiujiang Zhongao Tantalum & Niobium Co., Ltd.	China	Conformant	LR	N/A
132	Tantalum	CID002508	XinXing HaoRong Electronic Material Co., Ltd.	China	Conformant	L1, R/S	L1, L2, DRC
133	Tantalum	CID002512	Jiangxi Dinghai Tantalum & Niobium Co., Ltd.	China	Conformant	L1	N/A
134	Tantalum	CID002539	KEMET Blue Metals	Mexico	Conformant	LR, R/S	L1, CC, R/S
135	Tantalum	CID002544	H.C. Starck Co., Ltd.	Thailand	Conformant	LR, CC, DRC, HR	LR, HR, CC, DRC, R/S
136	Tantalum	CID002545	H.C. Starck Tantalum and Niobium GmbH	Germany	Conformant	LR, CC, DRC, HR, R/S	LR, CC, DRC, HR, R/S
137	Tantalum	CID002547	H.C. Starck Hermsdorf GmbH	Germany	Conformant	LR, R/S	HR, DRC, CC, LR, R/S
138	Tantalum	CID002548	H.C. Starck Inc.	USA	Conformant	LR, R/S	LR, HR, CC, DRC, R/S
139	Tantalum	CID002549	H.C. Starck Ltd.	Japan	Conformant	LR, R/S	LR, CC, DRC, R/S
140	Tantalum	CID002550	H.C. Starck Smelting GmbH & Co. KG	Germany	Conformant	LR, CC, DRC, HR, R/S	LR, CC, DRC, HR, R/S
141	Tantalum	CID002557	Global Advanced Metals Boyertown	USA	Conformant	LR, HR, CC, DRC, R/S	LR, CC, DRC, R/S
142	Tantalum	CID002558	Global Advanced Metals Aizu	Japan	Conformant	LR	LR, HR, CC, DRC, R/S
143	Tantalum	CID002707	Resind Industria e Comercio Ltda.	Brazil	Conformant	LR	LR
144	Tantalum	CID002842	Jiangxi Tuohong New Raw Material	China	Conformant	L1	L1, CC, DRC
145	Tantalum	CID002847	Power Resources Ltd.	Macedonia	Conformant	CC	N/A
146	Tin	CID000228	Chenzhou Yunxiang Mining and Metallurgy Co., Ltd.	China	Conformant	L1, R/S	L1
147	Tin	CID000292	Alpha	USA	Conformant	L1, R/S	L1, CC, DRC, R/S
148	Tin	CID000402	Dowa	Japan	Conformant	R/S	N/A
149	Tin	CID000438	EM Vinto	Bolivia	Conformant	L1	N/A
150	Tin	CID000468	Fenix Metals	Poland	Conformant	L1	N/A
151	Tin	CID000538	Geju Non-Ferrous Metal Processing Co., Ltd.	China	Conformant	L1	N/A
152	Tin	CID000555	Geju Zili Mining And Metallurgy Co., Ltd.	China	Conformant	L1	N/A
153	Tin	CID000760	Huichang Jinshunda Tin Co., Ltd.	China	Conformant	L1	N/A
154	Tin	CID000942	Geju Kai Meng Industry and Trade LLC	China	Conformant	L1	N/A
155	Tin	CID001070	China Tin Group Co., Ltd.	China	Conformant	L1	N/A
156	Tin	CID001105	Malaysia Smelting Corporation (MSC)	Malaysia	Conformant	L1, CC, DRC, R/S	L1, R/S
157	Tin	CID001142	Metallic Resources, Inc.	USA	Conformant	LR, R/S	LR
158	Tin	CID001173	Mineracao Taboca S.A.	Brazil	Conformant	L1	N/A
159	Tin	CID001182	Minsur	Perú	Conformant	L1	N/A
160	Tin	CID001191	Mitsubishi Materials Corporation	Japan	Conformant	R/S	N/A
161	Tin	CID001231	Jiangxi New Nanshan Technology Ltd.	China	Conformant	L1, R/S	N/A
162	Tin	CID001314	O.M. Manufacturing (Thailand) Co., Ltd.	Thailand	Conformant	R/S	N/A
163	Tin	CID001337	Operaciones Metalurgicas S.A.	Bolivia	Conformant	LR	N/A
164	Tin	CID001399	PT Artha Cipta Langgeng	Indonesia	Conformant	LR	N/A
165	Tin	CID001406	PT Babel Surya Alam Lestari	Indonesia	Conformant	LR	N/A
166	Tin	CID001453	PT Mitra Stania Prima	Indonesia	Conformant	LR	N/A
167	Tin	CID001458	PT Prima Timah Utama	Indonesia	Conformant	LR	N/A
168	Tin	CID001460	PT Refined Bangka Tin	Indonesia	Conformant	LR	L1

No	Metal	ID	Smelter Name	Location	RMAP status	Direct Sourcing	Indirect Supplying Smelter Sourcing
169	Tin	CID001477	PT Timah Tbk Kundur	Indonesia	Conformant	LR	N/A
170	Tin	CID001482	PT Timah Tbk Mentok	Indonesia	Conformant	LR	N/A
171	Tin	CID001539	Rui Da Hung	Taiwan	Conformant	L1, R/S	L1
172	Tin	CID001758	Soft Metais Ltda.	Brazil	Conformant	L1, R/S	L1
173	Tin	CID001898	Thaisarco	Thailand	Conformant	L1, CC, DRC, R/S	L1, CC, DRC, R/S
174	Tin	CID001908	Gejiu Yunxin Nonferrous Electrolysis Co., Ltd.	China	Conformant	L1, R/S	L1, R/S
175	Tin	CID002036	White Solder Metalurgia e Mineracao Ltda.	Brazil	Conformant	L1	L1
176	Tin	CID002158	Yunnan Chengfeng Non-ferrous Metals Co., Ltd.	China	Conformant	L1	N/A
177	Tin	CID002180	Yunnan Tin Company Limited	China	Conformant	L1, R/S	L1, CC, DRC, R/S
178	Tin	CID002468	Magnu's Minerais Metais e Ligas Ltda.	Brazil	Conformant	L1, R/S	N/A
179	Tin	CID002500	Melt Metais e Ligas S.A.	Brazil	Conformant	L1	N/A
180	Tin	CID002503	PT ATD Makmur Mandiri Jaya	Indonesia	Conformant	LR	N/A
181	Tin	CID002517	O.M. Manufacturing Philippines, Inc.	Philippines	Conformant	R/S	N/A
182	Tin	CID002593	PT Rajehan Ariq	Indonesia	Conformant	LR	N/A
183	Tin	CID002706	Resind Industria e Comercio Ltda.	Brazil	Conformant	LR	LR
184	Tin	CID002773	Metallo Belgium N.V.	Belgium	Conformant	LR, R/S	LR, HR, CC, DRC, R/S
185	Tin	CID002774	Metallo Spain S.L.U.	Spain	Conformant	LR, R/S	LR, HR, CC, DRC, R/S
186	Tin	CID002834	Thai Nguyen Mining and Metallurgy Co., Ltd.	Viet Nam	Conformant	L1	N/A
187	Tin	CID002835	PT Menara Cipta Mulia	Indonesia	Conformant	LR	N/A
188	Tin	CID002844	HuiChang Hill Tin Industry Co., Ltd.	China	Conformant	L1	N/A
189	Tin	CID002848	Gejiu Fengming Metallurgy Chemical Plant	China	Conformant	L1	L1, R/S
190	Tin	CID002849	Guanyang Guida Nonferrous Metal Smelting Plant	China	Conformant	L1	L1, R/S
191	Tin	CID003116	Guangdong Hanhe Non-Ferrous Metal Co., Ltd.	China	Conformant	L1, R/S	N/A
192	Tin	CID003190	Chifeng Dajingzi Tin Industry Co., Ltd.	China	Conformant	L1, R/S	N/A
193	Tin	CID003205	PT Bangka Serumpun	Indonesia	Conformant	LR	N/A
194	Tin	CID003325	Tin Technology & Refining	USA	Conformant	LR, R/S	LR, CC, DRC, R/S
195	Tin	CID003379	Ma'anshan Weitai Tin Co., Ltd.	China	Conformant	R/S	N/A
196	Tin	CID003381	PT Rajawali Rimba Perkasa	Indonesia	Conformant	LR	N/A
197	Tin	CID003387	Luna Smelter, Ltd.	Rwanda	Conformant	CC, HR	N/A
198	Tin	CID003397	Yunnan Yunfan Non-ferrous Metals Co., Ltd.	China	Conformant	L1, R/S	N/A
199	Tungsten	CID000004	A.L.M.T. Corp.	Japan	Conformant	R/S and Mined (See aggregated data below for TI-CMC Sourcing)	L1, CC, R/S
200	Tungsten	CID000105	Kennametal Huntsville	USA	Conformant	R/S and Mined (See aggregated data below for TI-CMC Sourcing)	L1
201	Tungsten	CID000218	Guangdong Xianglu Tungsten Co., Ltd.	China	Conformant	See aggregated data below for TI-CMC Sourcing	N/A
202	Tungsten	CID000258	Chongyi Zhangyuan Tungsten Co., Ltd.	China	Conformant	See aggregated data below for TI-CMC Sourcing	N/A
203	Tungsten	CID000499	Fujian Jinxin Tungsten Co., Ltd.	China	Conformant	See aggregated data below for TI-CMC Sourcing	L1, R/S
204	Tungsten	CID000568	Global Tungsten & Powders Corp	USA	Conformant	R/S and Mined (See aggregated data below for TI-CMC Sourcing)	L1, CC, R/S
205	Tungsten	CID000766	Hunan Chenzhou Mining Co., Ltd.	China	Conformant	L1	N/A
206	Tungsten	CID000769	Hunan Chunchang Nonferrous Metals Co., Ltd.	China	Conformant	See aggregated data below for TI-CMC Sourcing	N/A
207	Tungsten	CID000825	Japan New Metals Co., Ltd.	Japan	Conformant	R/S and Mined (See aggregated data below for TI-CMC Sourcing)	L1, CC, DRC, R/S
208	Tungsten	CID000875	Ganzhou Huaxing Tungsten Products Co., Ltd.	China	Conformant	L1	N/A
209	Tungsten	CID000966	Kennametal Fallon	USA	Conformant	R/S and Mined (See aggregated data below for TI-CMC Sourcing)	L1, CC, R/S
210	Tungsten	CID001889	Tejing (Vietnam) Tungsten Co., Ltd.	Vietnam	Conformant	L1, R/S	N/A

No	Metal	ID	Smelter Name	Location	RMAP status	Direct Sourcing	Indirect Supplying Smelter Sourcing
211	Tungsten	CID002044	Wolfram Bergbau und Hutten AG	Austria	Conformant	R/S and Mined (See aggregated data below for TI-CMC Sourcing)	LR, CC, HR
212	Tungsten	CID002082	Xiamen Tungsten Co., Ltd.	China	Conformant	R/S and Mined (See aggregated data below for TI-CMC Sourcing)	LR, R/S, DRC, CC, HR
213	Tungsten	CID002315	Ganzhou Jiangwu Ferrotungsten Co., Ltd.	China	Conformant	L1, R/S	N/A
214	Tungsten	CID002316	Jiangxi Yaosheng Tungsten Co., Ltd.	China	Conformant	See aggregated data below for TI-CMC Sourcing	N/A
215	Tungsten	CID002317	Jiangxi Xinsheng Tungsten Industry Co., Ltd.	China	Conformant	L1	N/A
216	Tungsten	CID002318	Jiangxi Tonggu Non-ferrous Metallurgical & Chemical Co., Ltd.	China	Conformant	LR	N/A
217	Tungsten	CID002319	Malipo Haiyu Tungsten Co., Ltd.	China	Conformant	L1	N/A
218	Tungsten	CID002320	Xiamen Tungsten (H.C.) Co., Ltd.	China	Conformant	R/S, DRC, CC and Mined (See aggregated data below for TI-CMC Sourcing)	LR, R/S
219	Tungsten	CID002321	Jiangxi Gan Bei Tungsten Co., Ltd.	China	Conformant	L1	N/A
220	Tungsten	CID002494	Ganzhou Seadragon W & Mo Co., Ltd.	China	Conformant	See aggregated data below for TI-CMC Sourcing	N/A
221	Tungsten	CID002502	Asia Tungsten Products Vietnam Ltd.	Vietnam	Conformant	L1, CC, DRC	N/A
222	Tungsten	CID002513	Chenzhou Diamond Tungsten Products Co., Ltd.	China	Conformant	LR	N/A
223	Tungsten	CID002541	H.C. Starck Tungsten GmbH	Germany	Conformant	R/S and Mined (See aggregated data below for TI-CMC Sourcing)	N/A
224	Tungsten	CID002542	H.C. Starck Smelting GmbH & Co. KG	Germany	Conformant	R/S	L1, CC, R/S
225	Tungsten	CID002543	Masan Tungsten Chemical LLC (MTC)	Vietnam	Conformant	HR, CC, R/S	N/A
226	Tungsten	CID002551	Jiangwu H.C. Starck Tungsten Products Co., Ltd.	China	Conformant	LR	N/A
227	Tungsten	CID002579	Hunan Chuangda Vanadium Tungsten Co., Ltd. Wuji	China	Conformant	See aggregated data below for TI-CMC Sourcing	N/A
228	Tungsten	CID002589	Niagara Refining LLC	USA	Conformant	R/S and Mined (See aggregated data below for TI-CMC Sourcing)	N/A
229	Tungsten	CID002645	Ganzhou Haichuang Tungsten Co., Ltd.	China	Conformant	L1	N/A
230	Tungsten	CID002649	Hydrometallurg, JSC	Russia	Conformant	L1, R/S	L1
231	Tungsten	CID002724	Unecha Refractory metals plant	Russia	Conformant	L1, R/S	N/A
232	Tungsten	CID002827	Philippine Chuangxin Industrial Co., Inc.	Philippines	Conformant	R/S	N/A
233	Tungsten	CID002830	Xinfeng Huarui Tungsten & Molybdenum New Material Co., Ltd.	China	Conformant	See aggregated data below for TI-CMC Sourcing	N/A
234	Tungsten	CID002833	ACL Metais Eireli	Brazil	Conformant	L1	N/A
235	Tungsten	CID002843	Woltech Korea Co., Ltd.	Korea	Conformant	See aggregated data below for TI-CMC Sourcing	N/A
236	Tungsten	CID002845	Moliren Ltd.	Russia	Conformant	See aggregated data below for TI-CMC Sourcing	N/A
237	Tungsten	CID003182	Hunan Litian Tungsten Industry Co., Ltd.	China	Conformant	R/S and Mined (See aggregated data below for TI-CMC Sourcing)	N/A
238	Tungsten	CID003388	KGETS CO., LTD.	Korea	Conformant	R/S	N/A
239	Tungsten	CID003401	Fujian Ganmin RareMetal Co., Ltd.	China	Conformant	LR	N/A
240	Tungsten	CID003407	Lianyou Metals Co., Ltd.	Taiwan	Conformant	R/S	N/A

※ Source : <http://www.responsiblemineralsinitiative.org/rcoi-data/>

Data Key

L1	Level 1 countries/locations are not identified as conflict regions or plausible areas of smuggling or export from the DRC and its nine adjoining countries/locations.
L2	Level 2 countries/locations are known or plausible countries/locations for smuggling, export out of region or transit of materials containing tantalum, tin, tungsten or gold.
CC	Coverd countries/locations are the 9 countries/locations adjoining the Democratic Republic of Congo.
DRC	The Democratic Republic of Congo
Low Risk(LR)	countries/locations identified by smelters and refiners as low-risk.
High Risk(HR)	countries/locations identified by smelters and refiners as Conflict-Affected and High-Risk (HR)
Recycled Scrap(R/S)	Secondary sources of material (non-mined) *Note these countries/locations are not listed below

* Refiners Source

Known countries/locations from which Conformant Gold Refiners Source

L1	Argentina, Brazil, Chile, Colombia, Ghana, Japan, Mali, Mauritania, Nicaragua, Peru, Russian Federation, Togo
L2	South Africa
CC	Tanzania, Uganda, Rwanda
DRC	
Low Risk(LR)	Argentina, Brazil, Canada, Ghana, Guinea, Guyana, Japan, Mexico, Peru, Russian Federation, United States of America
High Risk(HR)	Benin, Bolivia (Plurinational State of), Brazil, Colombia, Ecuador, Eritrea, Ghana, Guinea, Guyana, Mexico, Mozambique, Niger, Peru, Rwanda, South Africa, Swaziland, Tanzania, Uganda
Recycled Scrap(R/S)	Argentina, Australia, Austria, Bahamas, Belgium, Benin, Brazil, Canada, Cayman Islands, Chile, China, Colombia, Czechia, Denmark, Dominican Republic, Estonia, Finland, France, Germany, Greece, Guatemala, Honduras, Hong Kong, Hungary, India, Indonesia, Ireland, Israel, Italy, Japan, Jordan, Latvia, Lithuania, Luxembourg, Malaysia, Malta, Monaco, Netherlands, Norway, Panama, Peru, Philippines, Poland, Romania, Russian Federation, Saudi Arabia, Singapore, Slovakia, South Africa, South Korea, Spain, St Vincent and Grenadines, Sweden, Switzerland, Taiwan, Thailand, Turkey, United Arab Emirates, United Kingdom, United States of America, Venezuela

Known countries/locations from which LBMA Good Delivery List Refiners Source - Mined Material (Provided by LBMA)

All COI	Argentina, Australia, Azerbaijan, Bolivia (Plurinational State of), Botswana, Brazil, Burkina Faso, Canada, Chile, China, Colombia, Cuba, Cyprus, Dominican Republic, Ecuador, Egypt, Ethiopia, Fiji, Finland, Georgia, Ghana, Guatemala, Guinea, Guyana, Honduras, Indonesia, Iran, Ivory Coast, Japan, Kazakhstan, Kenya, Laos, Liberia, Malaysia, Mali, Mauritania, Mexico, Mongolia, Morocco, Namibia, Netherlands, New Zealand, Nicaragua, Niger, Papua New Guinea, Peru, Philippines, Puerto Rico, Russian Federation, Saudi Arabia, Senegal, Serbia, Slovakia, Solomon Islands, South Africa, Spain, Suriname, Swaziland, Sweden, Tajikistan, Turkey, United Kingdom of Great Britain and Northern Ireland, United States of America, Uruguay, Zimbabwe
CC	Tanzania, Zambia
DRC	Congo, Democratic Republic of the

Known countries/locations from which LBMA Good Delivery List Refiners Source - Mined Material (Provided by LBMA)

All COI	Argentina, Armenia, Australia, Austria, Belgium, Bolivia, Botswana, Brazil, Brunei, Bulgaria, Burkina Faso, Cameroon, Canada, Chile, China, Colombia, Croatia, Cyprus, Czech Republic, Denmark, Ecuador, Egypt, El Salvador, Estonia, Finland, Gambia (The), Georgia, Germany, Greece, Hong Kong, Hungary, Iceland, India, Indonesia, Ireland, Israel, Italy, Ivory Coast, Japan, Jordan, Kazakhstan, Kenya, Korea (Republic of), Kuwait, Kyrgyzstan, Laos, Latvia, Lebanon, Liechtenstein, Lithuania, Luxembourg, Macau, Madagascar, Malaysia, Malta, Mauritius, Mexico, Morocco, New Caledonia, New Zealand, Norway, Pakistan, Panama, Papua New Guinea, Paraguay, Peru, Philippines, Poland, Portugal, Puerto Rico, Romania, Russian Federation, San Marino, Saudi Arabia, Senegal, Serbia, Sierra Leone, Singapore, Slovakia, Slovenia, South Africa, Spain, Sudan, Sweden, Switzerland, Taiwan, Thailand, Togo, Trinidad and Tobago, Tunisia, Turkey, Ukraine, United Arab Emirates, United Kingdom of Great Britain and Northern Ireland, United States of America, Uruguay, Venezuela, Vietnam, Zimbabwe
CC	Tanzania
DRC	Congo, Democratic Republic of the

Known countries/locations from which RJC Refiners Source - Mined Material (Provided by RJC)

All COI	Botswana, Brazil, Burkina Faso, Canada, Chile, Colombia, Costa Rica, Cote d'Ivoire, Cyprus, Ecuador, French Guiana, Georgia, Ghana, Honduras, Indonesia, Malaysia, Mali, Mexico, Morocco, Nicaragua, Peru, Philippines, Saudi Arabia, Senegal, Suriname, Tajikistan, United States of America
---------	-----------------------------------------------------------------------------------------------------------------------------------------------------------------------------------------------------------------------------------------------------------------------------------------------

Known countries/locations from which Conformant Tantalum Smelters Source

L1	Australia, Austria, Bolivia (Plurinational State of), Brazil, China, Colombia, Ethiopia, France, Guinea, India, Madagascar, Malaysia, Nigeria, Russian Federation, Sierra Leone, Somaliland, Spain, Thailand
L2	Mozambique
CC	Burundi, Rwanda, Uganda
DRC	Congo, Democratic Republic of the
Low Risk(LR)	Australia, Bolivia, Brazil, China, Ethiopia, Germany, India, Malaysia, Mozambique, Namibia, Nigeria, Russian Federation, Sierra Leone, Spain, Thailand, Zimbabwe
High Risk(HR)	Burundi, Congo, Democratic Republic of the, Ethiopia, Myanmar, Rwanda
Recycled Scrap(R/S)	Austria, Belarus, China, France, Germany, Indonesia, Ireland, Israel, Japan, South Korea, Spain, Switzerland, Thailand, United Kingdom of Great Britain and Northern Ireland, United States of America

Known countries/locations from which Conformant Tin Smelters Source

L1	Australia, Bolivia (Plurinational State of), Brazil, China, Colombia, Guinea, Indonesia, Laos, Malaysia, Mongolia, Myanmar, Nigeria, Peru, Portugal, Russian Federation, Taiwan, Thailand, United Kingdom of Great Britain and Northern Ireland, Venezuela, Vietnam
L2	
CC	Burundi, Rwanda, Uganda
DRC	Congo, Democratic Republic of the
Low Risk(LR)	Australia, Brazil, Indonesia, Malaysia, Mongolia, Peru, Portugal, Spain, USA
High Risk(HR)	
Recycled Scrap(R/S)	Angola, Argentina, Australia, Austria, Bangladesh, Belarus, Belgium, Benin, Bolivia, Brazil, Bulgaria, Canada, Chile, China, Croatia, Czech Republic, Congo, Democratic Republic of the, Cyprus, Denmark, Egypt, El Salvador, Estonia, Finland, France, Gabon, Germany, Ghana, Greece, Guinea, Hong Kong, Hungary, India, Indonesia, Israel, Italy, Japan, Jordan, Kazakhstan, Latvia, Lebanon, Libya, Lithuania, Luxembourg, Malaysia, Mexico, Morocco, Netherlands, New Zealand, Nigeria, Norway, Pakistan, Peru, Poland, Portugal, Philippines, Puerto Rico, Qatar, Romania, Saudi Arabia, Senegal, Singapore, Slovakia, Slovenia, South Africa, South Korea, Spain, Sudan, Sweden, Switzerland, Taiwan, Tanzania, Thailand, Togo, Tunisia, Turkey, Ukraine, United Arab Emirates, United Kingdom, United States of America, Uruguay, Yemen

Known countries/locations from which Conformant Tungsten

Industry-Conflict Minerals Council (TI-CMC) Smelters Source - Mined Material (Provided by TI-CMC)

L1	Australia, Austria, Bolivia, China, Kazakhstan, Malaysia, Mexico, Mongolia, Myanmar, Nigeria, Peru, Portugal, Russian Federation, Spain, Thailand, United Kingdom of Great Britain and Northern Ireland, United States of America, Vietnam, Zimbabwe
CC	Burundi, Rwanda, Uganda
DRC	Congo, Democratic Republic of the

Known countries/locations from which Conformant Tungsten Smelters Source

L1	Australia, Bolivia, Brazil, China, Colombia, Guinea, Indonesia, Laos, Malaysia, Mongolia, Myanmar, Nigeria, Peru, Portugal, Russian Federation, Spain, Taiwan, Thailand, United Kingdom of Great Britain and Northern Ireland, United States of America, Uzbekistan, Vietnam
L2	
CC	Burundi, Rwanda, Uganda
DRC	Congo, Democratic Republic of the
Low Risk(LR)	Austria, China, Russian Federation
High Risk(HR)	
Recycled Scrap(R/S)	Austria, Belgium, Brazil, Canada, China, Czech Republic, France, Germany, Hong Kong, Japan, Latvia, Russia, Spain, Taiwan, Thailand, United Arab Emirates, United States of America, Vietnam

Cobalt Smelter List

No	ID	Smelter Name	Location
1	CID003209	Gem (Jiangsu) Cobalt Industry Co., Ltd.	China
2	CID003210	Lanzhou Jinchuan Advanced Materials Technology Co., Ltd.	China
3	CID003211	Zhuhai Kelixin Metal Materials Co., Ltd.	China
4	CID003212	Ganzhou Tengyuan Cobalt New Material Co., Ltd.	China
5	CID003213	Guangxi Yinyi Advanced Material Co., Ltd.	China
6	CID003215	Tianjin Maolian Science & Technology Co., Ltd.	China
7	CID003221	Nantong Xinwei Nickel Cobalt Technology Development Co., Ltd.	China
8	CID003225	Zhejiang Huayou Cobalt Co.,Ltd.	China
9	CID003226	Freeport Cobalt Oy	Finland
10	CID003228	Umicore Olen	Belgium
11	CID003255	Quzhou Huayou Cobalt New Material Co., Ltd.	China
12	CID003264	Chemaf Etoile	DRC
13	CID003278	Sumitomo Metal Mining	Japan
14	CID003279	Mine de Bou-Azzer	Morocco
15	CID003280	Complexe hydrométallurgique de Guemassa	Morocco
16	CID003291	Guangdong Jiana Energy Technology Co., Ltd.	China
17	CID003293	Jiangsu Xiongfeng Technology Co., Ltd.	China
18	CID003338	SungEel HiTech Co.,Ltd.	Korea
19	CID003377	Jiangxi Jiangwu Cobalt industrial Co., Ltd.	China
20	CID003378	Jingmen GEM Co., Ltd.	China
21	CID003384	Ganzhou Highpower Technology Co., Ltd.	China
22	CID003390	NORILSK NICKEL HARJAVALTA OY	Finland
23	CID003398	New Era Group Zhejiang Zhongneng Cycle Technology Co., Ltd.	China
24	CID003404	Hunan Yacheng New Materials Co., Ltd.	China
25	CID003406	Murrin Murrin Nickel Cobalt Plant	Australia
26	CID003411	Hunan Zoomwe New Energy Science & Technology Co., Ltd.	China
27	CID003415	Cosmo EcoChem Co., Ltd.	Korea

SAMSUNG