

목 차

주주총회소집공고.....	1
주주총회 소집공고.....	3
I. 사외이사 등의 활동내역과 보수에 관한 사항	3
1. 사외이사 등의 활동내역	3
가. 이사회 출석률 및 이사회 의안에 대한 찬반여부	3
나. 이사회내 위원회에서 사외이사 등의 활동내역	5
2. 사외이사 등의 보수현황	6
II. 최대주주등과의 거래내역에 관한 사항	7
1. 단일 거래규모가 일정규모이상인 거래.....	7
2. 해당 사업연도중에 특정인과 해당 거래를 포함한 거래총액이 일정규모이상인 거래	7
III. 경영참고사항	8
1. 사업의 개요.....	8
가. 업계의 현황	8
나. 회사의 현황	15
2. 주주총회 목적사항별 기재사항	25
<input type="checkbox"/> 재무제표의 승인.....	25
<input type="checkbox"/> 이사의 선임.....	115
<input type="checkbox"/> 이사의 보수한도 승인.....	118
※ 참고사항.....	118

주주총회소집공고

2019 년 2 월 26 일

회 사 명 : 삼성전자 주식회사
대 표 이 사 : 김 기 남
본 점 소 재 지 : 경기도 수원시 영통구 삼성로 129 (매탄동)
(전 화) 031-200-1114
(홈페이지) <https://www.samsung.com/sec>

작 성 책 임 자 : (직 책) 재경팀장 (성 명) 남 궁 범
(전 화) 031- 277-7218

목 차

I. 사외이사 등의 활동내역과 보수에 관한 사항	
1. 사외이사 등의 활동내역	
가. 이사회 출석률 및 이사회 의안에 대한 찬반여부 -----	1
나. 이사회내 위원회에서 사외이사 등의 활동내역 -----	3
2. 사외이사 등의 보수현황 -----	4
--	
II. 최대주주등과의 거래내역에 관한 사항	
1. 단일 거래규모가 일정규모이상인 거래 -----	5
2. 해당 사업연도중에 특정인과 당해 거래를 포함한 거래총액이 ----- 일정규모이상인 거래	5
III. 경영참고사항	
1. 사업의 개요	
가. 업계의 현황 -----	6
-	
나. 회사의 현황 -----	13
-	
2. 주주총회 목적사항별 기재사항	
1호 의안) 제 50기 (2018.1.1-2018.12.31) 대차대조표, 손익계산서 및 - 이익잉여금처분계산서(안) 등 재무제표 승인의 건	24
1) 연결 재무제표 -----	25
2) 별도 재무제표 -----	79
2호 의안) 이사 선임의 건 -----	116
3호 의안) 이사 보수한도 승인의 건 -----	119
-	

주주총회 소집공고

(제50기 정기)

I. 사외이사 등의 활동내역과 보수에 관한 사항

1. 사외이사 등의 활동내역

가. 이사회 출석률 및 이사회 의안에 대한 찬반여부

회차	개최일자	의안내용	사외이사 등의 성명								
			이인호 (출석률 100%)	김한중 (출석률 100%)	송광수 (출석률 88%)	이병기 (출석률 100%)	김선욱 (출석률 100%)	박재완 (출석률 100%)	박병국 (출석률 100%)	김종훈 (출석률 100%)	
			찬 반 여부								
1차	'18.01.31	① 2017년(제49기) 재무제표 및 영업보고서 승인의 건 ② 삼성메디슨㈜ 상표 사용료 수취의 건 ③ 2018년 사회공헌기금 운영계획 승인의 건 ④ 삼성공장학재단 기부금 출연의 건 ⑤ 발행주식 액면분할의 건 ※ 보고사항 ① 내부회계관리제도 운영실태 보고의 건 ② 내부회계관리제도 운영실태 평가보고의 건	찬성	찬성	찬성	찬성		찬성			
2차	'18.02.23	① 제49기 정기주주총회 소집결정의 건 ② 제49기 정기주주총회 회의 목적사항 결정의 건 - 보고사항: ① 감사보고 ② 영업보고 - 제1호: 제49기(2017.1.1~2017.12.31) 대차대조표, 손익계산서 및 이익잉여금처분계산서(안) 등 재무제표 승인의 건 - 제2호: 이사 선임의 건 ·제2-1호: 사외이사 선임의 건 ·제2-2호: 사내이사 선임의 건 ·제2-3호: 감사위원회 위원 선임의 건 - 제3호: 이사 보수한도 승인의 건 - 제4호: 발행주식 액면분할 및 액면분할을 위한 정관변경의 건 ③ 삼성디스플레이㈜와 감사설비 개발계약 체결 및 공급 거래의 건 ④ 학교법인 충남삼성학원 기부금 출연의 건	찬성	찬성	불참	찬성		찬성	해당 사항 없음 (신규 선임)	해당 사항 없음 (신규 선임)	해당 사항 없음 (신규 선임)
3차	'18.03.23	① 이사회 의장 선임의 건 ② 대표이사 선정의 건	찬성	해당	찬성	해당	찬성	찬성	찬성	찬성	찬성

		③ 이사회내 위원회 위원 선임의 건 ④ 이사 보수 책정의 건 ⑤ 준법지원인 선임의 건 ⑥ 2018년 경영계획 승인의 건 ⑦ 생산물 배상책임보험 가입의 건 ⑧ 창업 80주년 기념 전자제품 기부의 건	찬성 찬성 찬성 찬성 찬성 찬성		찬성 찬성 찬성 찬성 찬성		찬성 찬성 찬성 찬성 찬성	찬성 찬성 찬성 찬성 찬성	찬성 찬성 찬성 찬성 찬성	찬성 찬성 찬성 찬성 찬성
4차	'18.04.06.	① 삼성증권(주) 유상증자 참여의 건	찬성		찬성		찬성	찬성	찬성	찬성
5차	'18.04.26.	① 2018년 1/4 분기보고서 및 3월 분기배당 승인의 건 ② 삼성생명보험(주)와 부동산 임대차계약 체결의 건 ③ 사회공헌 기부금 출연의 건 ④ 사원 단체보험 가입의 건 ⑤ Samsung Pay사 통합 및 특허권 매입의 건	찬성 찬성 찬성 찬성 찬성		찬성 찬성 찬성 찬성 찬성		찬성 찬성 찬성 찬성 찬성	찬성 찬성 찬성 찬성 찬성	찬성 찬성 찬성 찬성 찬성	찬성 찬성 찬성 찬성 찬성
6차	'18.07.31.	① 2018년 반기보고서 및 6월 분기배당 승인의 건 ② 삼성증권(주)와 부동산 임대차계약 체결의 건 ③ 스마트팩토리 지원사업 추진의 건 ④ 손해보험 가입의 건 ⑤ 삼성디스플레이(주)와 부동산 임대차계약 체결의 건 * 보고사항 ① 창업 80주년 기념 전자제품 기부 결과 보고의 건 ② 지속가능경영보고서 발간 보고의 건	찬성 찬성 찬성 찬성 찬성	없음 (임기 만료)	없음 (임기 만료)		찬성 찬성 찬성 찬성 찬성	찬성 찬성 찬성 찬성 찬성	찬성 찬성 찬성 찬성 찬성	찬성 찬성 찬성 찬성 찬성
7차	'18.10.31.	① 2018년 3/4 분기보고서 및 9월 분기배당 승인의 건 ② 삼성 청년 소프트웨어 아카데미 운영의 건 ③ 신기술사업투자조합 가입의 건 * 보고사항 ① 준법점검결과 보고의 건	찬성 찬성 찬성		찬성 찬성 찬성		찬성 찬성 찬성	찬성 찬성 찬성	찬성 찬성 찬성	찬성 찬성 찬성
8차	'18.11.30.	① 특수관계인과의 거래 승인의 건 ② 퇴직연금 불입의 건 ③ 보유 자기주식 소각의 건 ④ 희망 2019 나눔캠페인 기부금 출연의 건 ⑤ DS 부문 2차 협력사 인센티브 지급의 건	찬성 찬성 찬성 찬성 찬성		찬성 찬성 찬성 찬성 찬성		찬성 찬성 찬성 찬성 찬성	찬성 찬성 찬성 찬성 찬성	찬성 찬성 찬성 찬성 찬성	찬성 찬성 찬성 찬성 찬성

나. 이사회내 위원회에서의 사외이사 등의 활동내역

위원회명	구성원	활동내역		
		개최일자	의안내용	가결여부
감사 위원회	이인호 (위원장) 송광수 김선욱	'18.01.30	- 제49기 재무제표 및 영업보고서 보고 - 2017년 내부회계관리제도 운영실태 보고 - 2017년 4/4분기 비감사업무 수행 검토 보고 - 2017년 4/4분기 대외 후원금 현황 보고 - 2017년 감사팀 감사실적 보고	- - - - -
		'18.02.23	- 제49기 정기주주총회 목적사항 심의 - 2017년 내부감시장치 가동현황 보고	- -
		'18.04.25	- 제50기 1/4분기 분기보고서 보고 - 2018년 1/4분기 비감사업무 수행 검토 보고 - 2018년 1/4분기 대외 후원금 현황 보고	- - -
		'18.07.30	- 제50기 반기보고서 보고 - 2018년 2/4분기 비감사업무 수행 검토 보고 - 2018년 2/4분기 대외 후원금 현황 보고 - 2018년 상반기 감사실적 보고	- - - -
		'18.10.30	- 제50기 3/4분기 분기보고서 보고 - 2018년 3/4분기 비감사업무 수행 검토 보고 - 2018년 3/4분기 대외 후원금 현황 보고	- - -
내부 거래 위원회	이인호 (위원장) 송광수 김선욱	'18.01.30	- 대규모 내부거래에 대한 사전 심의 1) 삼성메디슨 상표 사용료 수취의 건 - '17년 4/4분기 내부거래 현황 보고	- -
		'18.03.23	- 대규모 내부거래에 대한 사전 심의 1) 생산물 배상책임보험 가입의 건	-
		'18.04.06	- 대규모 내부거래에 대한 사전 심의 1) 삼성중공업 유상증자 참여의 건	-
		'18.04.25	- 대규모 내부거래에 대한 사전 심의 1) 삼성생명보험(주)와 임대차계약 체결의 건 2) 사회공헌 기부금 출연의 건 3) 사원 단체보험 가입의 건 4) Samsung Pay사 통합 및 특허권 매입의 건 - '18년 1/4분기 내부거래 현황 보고	- - - -
		'18.07.30	- 대규모 내부거래에 대한 사전 심의 1) 삼성증권(주)와 임대차계약 체결의 건 2) 손해보험 가입의 건 3) 삼성디스플레이(주)와 임대차계약 체결의 건 - '18년 2/4분기 내부거래 현황 보고	- - -
		'18.10.30	- 대규모 내부거래에 대한 사전 심의 1) 신기술사업투자조합 가입의 건 - '18년 3/4분기 내부거래 현황 보고	- -
'18.11.30	- 대규모 내부거래에 대한 사전 심의 1) 퇴직연금 불입의 건	-		

			2) 2019년 대규모 상품·용역거래 승인의 건	
보상 위원회	송광수 (위원장) 이인호 김종훈	'18.02.21	① 2018년 이사보수한도 심의의 건	가결
거버넌스 위원회	이인호 (위원장) 송광수 김선욱 박재완 박병국 김종훈	'18.02.23	※ 보고사항 ① IR동향 보고의 건 ② CSR리스크관리협의회 안건 보고의 건	- -
		'18.04.26.	① 위원장 선임의 건 ※ 보고사항 ① IR동향 보고의 건 ② CSR리스크 관리협의회 안건 보고의 건	가결 - -
		'18.07.31.	※ 보고사항 ① IR관련 주요사항 보고의 건	-
		'18.10.31.	※ 보고사항 ① ERP 시스템 Upgrade의 건	-
		사외이사 후보추천 위원회	박재완 박병국 김종훈	'18.01.31. '18.02.21.

※ 위원회 구성원 현황은 2018년말 현재 기준입니다.

2. 사외이사 등의 보수현황

(단위 : 백만원)

구 분	인원수	주총승인금액	지급총액	1인당 평균 지급액	비 고
사외이사	6	46,500	819	137	

※ 주총승인금액은 사내이사 5명을 포함한 등기이사 총 11명의 보수한도 총액입니다.

II. 최대주주등과의 거래내역에 관한 사항

1. 단일 거래규모가 일정규모이상인 거래

(단위 : 억원)

거래종류	거래상대방 (회사와의 관계)	거래기간	거래금액	비율(%)
-	-	-	-	-

2. 해당 사업연도중에 특정인과 해당 거래를 포함한 거래총액이 일정 규모이상인 거래

(단위 : 억원)

거래상대방 (회사와의 관계)	거래종류	거래기간	거래금액	비율(%)
Samsung Semiconductor, Inc.(해외법인)	반도체 매출입 등	2018.01~2018.12	282,468	17.5%
Samsung Electronics America, Inc.(해외법인)	HHP 및 가전제품 매출입 등	2018.01~2018.12	241,839	14.9%
Shanghai Samsung Semiconductor Co., Ltd.(해외법인)	반도체 매출 등	2018.01~2018.12	240,324	14.8%
Samsung Electronics Vietnam THAINGUYEN Co., Ltd.(해외법인)	HHP 매출입 등	2018.01~2018.12	205,218	12.7%
Samsung Electronics Vietnam Co., Ltd.(해외법인)	HHP 매출입 등	2018.01~2018.12	163,349	10.1%
Samsung Electronics Huizhou Co., Ltd.(해외법인)	HHP 및 TV 매출입 등	2018.01~2018.12	94,690	5.9%

※ 비율은 2017년도 별도 재무제표상의 매출액 대비 거래금액 비율입니다.

III. 경영참고사항

1. 사업의 개요

가. 업계의 현황

당사는 본사를 거점으로 한국 및 CE, IM 부문 산하 해외 9개 지역총괄과 DS 부문 산하 해외 5개 지역총괄의 생산·판매법인, Harman 산하 종속기업 등 252개의 종속기업으로 구성된 글로벌 전자 기업입니다.

사업군별로 보면 Set 사업에서는 TV를 비롯하여 모니터, 냉장고, 세탁기 등을 생산/판매하는 CE 부문과 스마트폰 등 HHP, 네트워크시스템, 컴퓨터 등을 생산/판매하는IM 부문이 있습니다. 부품사업에서는 DRAM, NAND Flash, 모바일AP 등의 제품을 생산/판매하고 있는 반도체 사업과 TV, 모니터, 노트북 PC, 모바일용 등의 TFT-LCD 및 OLED 디스플레이 패널을 생산/판매하고 있는 DP 사업의 DS 부문으로 구성되어 있습니다.

또한 2017년 중 신규로 인수한 Harman 부문에서 Headunits, 인포테인먼트, 텔레메틱스, 스피커 등을 생산/판매하고 있습니다.

[부문별 주요 제품]

부문		주요 제품
CE 부문		TV, 모니터, 냉장고, 세탁기, 에어컨 등
IM 부문		HHP, 네트워크시스템, 컴퓨터 등
DS 부문	반도체 사업부문	DRAM, NAND Flash, 모바일AP 등
	DP 사업부문	TFT-LCD, OLED 등
Harman 부문		Headunits, 인포테인먼트, 텔레메틱스, 스피커 등

지역별로 보면 국내에는 CE, IM 부문 및 반도체 사업을 총괄하는 본사와 25개의 종속기업이 사업을 운영하고 있습니다.

본사는 수원사업장(CE 부문 및 R&D 센터 등)과 구미사업장(IM 부문), 기흥사업장(반도체 사업), 화성사업장(반도체 사업), 평택사업장(반도체 사업), 광주사업장(생활가전 사업) 등으로 구성이 되어 있으며, 국내 종속기업은 디스플레이 패널을 생산하는 삼성디스플레이와 국내 대리점 판매를 전담하는 삼성전자판매, 제품의 서비스를 담당하는 삼성전자서비스 및 제품의 운송을 담당하는 삼성전자로지텍 등 총 25개의 비상장 종속기업으로 구성되어 있습니다.

해외는 미주, 유럽, 아시아, 아프리카 등지에서 생산, 판매, 연구활동을 담당하는 227개의 해외 종속기업이 운영되고 있습니다.

미주는 TV, HHP 등 Set제품의 미국 판매를 담당하는 SEA(뉴저지, 미국), TV 생산을 담당하는 SAMEX(티후아나, 멕시코), 반도체 제조를 담당하는 SAS(오스틴, 미국) 및 Harman 등을 포함하여 총 56개의 판매, 생산 등을 담당하는 법인이 있습니다.

유럽은 영국내 Set제품 판매를 담당하는 SEUK(영국)와 SEF(프랑스), SEG(독일), SEI(이탈리아) 등의 판매법인이 있으며, 유럽내 TV 생산을 담당하는 SESK(슬로바키아), SEH(헝가리) 및 냉장고 등 가전생산을 담당하는 SEPM(폴란드) 등의 생산법인 등을 포함하여 총 70개의 법인이 운영되고 있습니다.

아시아(중국제외)는 SAPL(싱가폴)을 중심으로 SEAU(호주), SEPCO(필리핀), SME(말레이시아) 등 판매법인 및 HHP 생산법인 SEV·SEVT(베트남), TV 등 생산법인 SEHC(베트남), TV·HHP 등 복합 생산법인 SIEL(인도) 등을 포함하여 총 35개의 법인이 운영되고 있습니다.

중국은 중국내 Set 제품 판매를 담당하는 SCIC(북경), SEHK(홍콩) 등의 판매법인과 Set 제품의 생산, 부품 생산 및 임가공을 담당하는 혜주, 서안 및 소주 등의 생산법인(SEHZ, SCS, SESS 등)을 포함하여 총 36개의 법인이 운영되고 있습니다.

아프리카, 중동, CIS에서는 판매, 생산 등을 담당하는 30개 법인이 운영되고 있습니다.

[CE 부문]

(산업의 특성 등)

TV산업은 1926년 흑백 TV 개발, 1954년 RCA사가 Color TV(21") 양산/판매를 시작한 이래로 트리니트론 브라운관(1967년), 완전평면 브라운관(1996년) 개발 등 기술적인 발전을 거듭해 왔으나, 주요 국가 보급률이 90%를 넘어서면서 브라운관 TV사업의 성장은 정체되었습니다. 그러나 Flat Panel TV(LCD, PDP) 출시, 디지털 방송 확산(영/미 1998년~)을 통해 TV 시장은 성장 모멘텀을 되찾았으며, FPTV는 화질, 디자인 등 제품 성능 향상과 지속적인 Set가격 하락을 통해 성장을 지속하며 기존 CRT 시장을 빠르게 대체하였습니다.

또한 2010년 입체감을 느낄 수 있는 3D TV가 출시되었고, 2011년부터 2012년에 걸쳐 인터넷 동영상 서비스 업체들의 부상과 스마트기기에 대한 사용자들의 관심 확대로 스마트 TV 시장이 태동하였습니다. 2013년에는 화질 및 해상도가 혁신적으로 높아진 UHD TV, 2014년에는 새로운 Form Factor인 Curved TV가 출시되었으며 2015년에는 퀀텀닷TV가 상용화되는 등 TV 시장은 끊임없이 진화하였습니다.

전체 TV 수요는 2017년 기준 2억 1,510만대 수준으로 LCD TV 수요가 2억 1천만대로 99% 이상의 시장 점유를 이어 나갔으며, OLED 수요는 159만대로 성장하였으나 비중은 0.7%로 영향이 미미하였습니다. 2018년도 전체 TV 수요는 2억 2,100만대 이상을 기록하며 전년 대비 2.9% 성장하였습니다.

최근 TV시장은 고해상도 대형화면에 대한 Needs가 지속적으로 증가하여, UHD TV는 전년 비 26% 증가한 99.6백만대로 시장 비중 45% 수준이 될 전망이며, 60"이상 대형시장은 약 19.7백만대를 초과하여 전년비 35% 성장, 75"이상 초대형 시장도 당사의 판매 드라이브로 전년비 76% 이상 성장이 전망되고 있습니다. 또한 QLED 연간 수요도 전년비 38% 이상 성장이 전망됩니다.

[IM 부문]

(산업의 특성 등)

휴대폰 보급률은 2018년 79% 수준에서 2019년은 80%로 소폭 증가할 것으로 전망됩니다.
(2018.4월 Strategy Analytics)

휴대폰 산업은 1980년대 초 음성 통화만 가능했던 1세대 아날로그 방식으로 시작하여 음성 및 문자 메시지 전송이 가능한 CDMA와 GSM의 2세대 디지털 방식을 거쳐, 음성 데이터뿐만 아니라, 사진, 동영상과 같은 멀티미디어 데이터까지 전송 가능한 WCDMA 등의 3세대 이동통신으로 발전하였습니다. 현재는 대용량 데이터의 초고속

전송이 가능한 4세대 LTE 서비스가 글로벌로 확산되어 2018년에 판매된 휴대폰의 76%가 LTE를 지원하고 있습니다.(2018.9월 Strategy Analytics)

또한, 2019년 초 4차 산업 혁명을 포함하여 미래 변화를 주도할 5세대 이동통신 서비스도 본격적인 상용화를 앞두고 있습니다.

스마트폰은 2007년 이후 큰 폭으로 성장하였으며, 2019년 전체 휴대폰 중 스마트폰의 비중은 78% 수준이 될 것으로 전망되고 있습니다. 일부 성장시장에서의 LTE 피쳐폰 수요로 피쳐폰 비중도 22% 수준을 유지하고 있습니다.

(2018.12월 Strategy Analytics)

스마트폰 시장이 성숙됨에 따라 고성능 AP, 대화면 AMOLED Display, 멀티플 카메라, 센서, 방수방진, 생체 인증과 같은 Hardware뿐만 아니라 플랫폼 기반의 Application, UX, Mobile Payment, AI, AR 등의 Software와 서비스 경쟁력의 중요성이 더욱 부각되고 있습니다.

[DS 부문]

- 반도체 사업부문

(산업의 특성 등)

반도체는 일반적으로 정보를 저장하고 기억하는 메모리 반도체와 연산과 추론 등 논리적인 정보처리 기능을 하는 System LSI(비메모리 반도체)로 구분됩니다. 메모리반도체는 크게 읽고(Read) 쓸 수(Write)있는 램(RAM)제품과 읽기만 할 수 있는 롬(ROM)제품으로 구분됩니다. 램(RAM)은 전원이 꺼지면 기억된 내용은 지워져 휘발성메모리(Volatile Memory)라고 하며, 컴퓨터의 주기억장치, 응용프로그램의 일시적 로딩>Loading), 데이터의 일시적 저장 등에 사용됩니다. System LSI 제품은 응용처 등에 따라 종류가 다양하며 가장 규모가 큰 것이 PC 및 모바일 기기, Server 등의 중앙처리장치인 CPU(Central Processing Unit)이고 가전, 네트워크, 게임 등 다양한 분야에 적용되고 있습니다. 당사는 스마트폰, 태블릿 등 모바일 향 AP제품과 이미지 센서, 기타 주문형 반도체 등을 공급하고 있습니다.

반도체 시장은 스마트폰 시장의 성장을 저하 및 태블릿 시장 역성장 등 모바일 기기의 수요 감소로 성장을 감소의 요인이 있으나, 서버 등 정보 저장 기기의 고용량화로 메모리 시장의 지속적인 성장이 예상됩니다. 또한 사물인터넷(IoT), Automotive 등 신규 시장이 창출되어 향후 수요가 급속히 증가할 것으로 예상되며, 수요 기반 또한 다변화되어 공급의 변동은 과거 대비 감소할 것으로 전망하고 있습니다.

- DP 사업부문

(산업의 특성 등)

디스플레이는 각종 전자기기에 사용되는 화면표시장치를 지칭합니다. 표시방식 측면에서 표시소자가 능동적으로 구동되는(Active Matrix) 방식이 주류이며, OLED(Organic Light Emitting Diode)와 TFT-LCD(Thin Film Transistor Liquid Crystal Display)가 이에 해당합니다.

OLED는 스스로 빛을 내는 유기물질을 이용한 화면표시장치로, 명암비와 색일치율이 높고 색재현 범위가 넓으며 응답속도가 빠르다는 장점을 가지고 있습니다. 이러한장점에 따라 멀티미디어 콘텐츠, 인터넷 사용 등 디스플레이의 성능이 중시되는 스마트폰 시장에서 OLED의 채용이 빠르게 증가하고 있습니다.

TFT-LCD는 액정을 이용한 화면표시장치로서, 가볍고 얇으면서도 높은 해상도를 구현할 수 있어, 휴대성이 강조되는 휴대전화에서부터 높은 해상도와 밝기를 요구하는 대형 TV까지 응용처가 매우 다양합니다. 대형 TFT-LCD 산업은 노트북을 시작으로 모니터, TV 순서로 시장이 급속히 성장하여 왔으나, 보급률이 크게 높아짐에 따라 성장률은 둔화되는 추세를 보이고 있습니다.

OLED와 TFT-LCD 사업은 기술 및 자본 집약적 특성과 규모의 경제를 통한 대규모 생산이 필요한 바, 진입장벽이 높게 형성되어 있습니다. 일반적으로 이러한 장치산업은 경기변동에 민감하여, 수요가 지속적으로 증가하더라도 생산업체간 경쟁적 설비 투자로 수요 공급 불균형이 주기적으로 반복되는 경향이 있습니다. 이처럼 생산이 급격히 증가하는 시기에는 패널 판매가격이 하락할 수 있으며, 반대로 수요 대비 공급이 부족할 경우에는 판매가격이 상승할

수 있습니다.

[Harman 부문]

(산업의 특성 등)

전장부품 사업과 연관성이 높은 자동차 Global 생산량이 2018년에는 하반기부터 감소하여 전년 대비 2% 감소하였습니다. 그러나 자동차 Global 생산량은 2021년까지 연간 1~3% 증가할 것으로 전망됩니다.

(출처 : JD Power Global Production, 2018.12월)

최근 수년간 자동차 산업 내에서 Connectivity와 엔터테인먼트에 대한 수요는 증가해 왔습니다. 자동차 제조사들이 자율주행 자동차와 공유 모빌리티를 두 축으로 기술발전의 선두에 서는 것을 지향하면서 수요는 지속적으로 증가할 것으로 예상됩니다.

프로페셔널/소비자 오디오 산업(커넥티드 홈, 헤드폰, 스마트 오디오 등) 중 소비자 오디오는 2021년까지 연평균 약 5% 성장할 것으로 전망되며(출처: FutureSource, 2017.12월), 프로페셔널 오디오는 약 2% 성장할 것으로 전망됩니다.(출처: Stiernber g Consulting, 2017.6월)

커넥티드 홈과 스마트 오디오에서의 기술혁신 결과로 산업의 수요가 크게 증가해왔으며, 세계적인 성장 기조 속에 이 분야의 기술이 지속적으로 발전함에 따라 이러한 수요증가 추세가 지속될 것으로 예상됩니다.

나. 회사의 현황

[CE 부문]

(국내외 시장여건 등)

TV시장의 Mega Trend인 대형화/고화질화가 Device간, 업체간 경쟁 격화에 따라 더욱 빠른 속도로 진행되고 있으며, 이에 제품력, 브랜드파워를 앞세운 Major 업체의 강세가 지속되고 있습니다. 또한 고화질 및 슬림 제품에 대한 소비자 Needs가 높아짐에 따라 친환경 소재인 LED BLU(Back Light Unit)를 적용하여 TV의 밝기와 명암비는 높이고 소비전력을 낮춘 LED TV가 시장의 Main Stream으로 자리 잡았습니다

한편 시청자가 콘텐츠를 구매하는 생태계 변화에 맞춰, 당사는 TV에서 다양한 콘텐츠를 쉽게 사용할 수 있도록 스마트UX 혁신을 이뤄냈으며(2015년), 연결된 주변기기를 자동으로 인식할 뿐만 아니라 하나의 리모컨으로 인식된 주변기기를 컨트롤 하고, TV 시청을 방해 받지 않고 다양한 소스를 한 화면에서 이용할 수 있도록 하였습니다(2016년).

또한 TV에서의 경험을 모바일로 확장하여 모바일 기기를 통해 쉽게 스마트 허브를 이용하고 TV를 제어할 수 있도록 하였으며, 지능형 음성인식 기능을 이용하여 볼륨, 채널 이동, 화면 모드 변경까지 사용자가 원하는 TV 제어 기능을 더욱 쉽게 활용 할 수 있도록 했습니다(2017년).

그리고 TV 시청 경험을 넘어서 Lifestyle 가치를 강화하는 최근 트렌드에 맞춰 시청 외의 시간에 TV가 단순한 검은 화면이 아닌 인테리어적인 가치를 제공하고, 동시에 헤드라인 뉴스를 쉽고 간편하게 즐길 수 있도록 구성하고 있습니다.

2019년에는 2018년에 도입한 주요 서비스와 초고해상도 기술력을 더욱 고도화하여 소비자들에 대한 lock-in effect를 통하여 고객의 충성심을 확보하고 이를 기반으로 다양한 콘텐츠 수익화 모델을 발굴, 강화 하고자 합니다.

<CE 부문 주요제품 시장점유율 추이>

제 품	2018년	2017년	2016년
TV	29.0%	26.5%	28.0%

※ 2016년, 2017년, 2018년 시장점유율은 외부조사기관인 IHS의 세계시장점유율 자료(금액기준)를 활용하였습니다.

(영업의 개황 등)

당사는 2006년이후 2018년까지 13년 연속으로 TV 판매 1위를 달성하였습니다. 특히 2009년에는 세계 최초로 LED TV(LED BLU, 초슬림/초경량화, 친환경)라는 신규 category를 창출하였고, 2010년 1분기 세계 최초로 3D TV/BDP/안경/BD Title을 동시에 제공하는 3D Total Solution 출시하며 압도적인 경쟁력 우위로 3D TV시장을 선점하였습니다. 이에 더하여 2010년에 세계 최초 TV용 App Store 'Samsung Apps'를 런칭한 이후 2011년에는 다양한 스마트 서비스를 지속 추가하여 "스마트 TV = SAMSUNG"이라는 이미지를 확립하였습니다. 또한 2012년 당사는 음성/제스처기반의 신개념 입력방식(Smart Interaction)을 활용한 콘텐츠 개발을 통해 온 가족이 이용할 수 있는 서비스를 강화하였고, 2013년에는 기존 대비 화질 및 해상도가 혁신적으로 높아진 UHD TV를 출시하였습니다. 2014년에는 신규 Form factor인 Curved TV 출시, 2015년은 나노입자의 퀀텀닷 SUHD TV의 최초 출시를 통해 Premium 시장을 주도하며 리더십을 유지하였고, 2016년은 2세대 퀀텀닷, HDR 1000 기술로 화질의 디테일을 한층 끌어 올렸습니다.

2017년에 당사는 QLED TV로 신규 카테고리 창출을 통해 어떤 밝기 영역에서나 정확한 컬러를 표현할 수 있는 컬러 볼륨 100%를 구현하고, 최고 2,000 nit 밝기까지 제공하여 더 이상의 화질 논쟁이 필요없는 궁극의 화질을 제공하였습니다.

또한, 유명 아티스트와 갤러리/미술관과의 협업을 통해 세계적인 명화, 사진 작품부터 개인 사진 등을 예술 작품처럼 감상할 수 있는 '더 프레임(The Frame) TV'를 선보여 소비자의 Lifestyle과 일체화된 'Screen Everywhere'의 비전을 제시하였습니다.

2018년에 당사는 QLED TV에 로컬디밍 기술을 적용하여 블랙 및 컨트라스트 등 화질 개선을 통한 시청 경험 향상뿐만 아니라, 다양한 콘텐츠를 보다 쉽고 편리하게 탐색하고 즐길 수 있으며 기기 간의 연결성 강화 및 AI·IoT 경험을 선사하여 Lifestyle 경험을 확대하도록 하였습니다.

또한, 데이터 신호 케이블과 TV 전원선을 결합한 단 하나의 투명 케이블을 통한 선처리, 비 시청시간에도 TV를 공간과 조화롭게 꾸미고 사용자가 원하는 다양한 정보들을 실시간 제공하는 혁신적 기능인 Ambient Mode로 TV 자체의 아름다움을 넘어 공간과 자연스럽게 어울리는 TV를 지향하였습니다.

특히, UHD보다 4배의 해상도인 8K 초고화질 QLED TV를 선보이는 등, TV 업계 리더로서, 소비자에게 진정으로 TV의 가치를 전달하고자 지속적 변화와 혁신적인 제품으로 어려운 경제 여건 속에서도 끊임없이 노력하도록 하겠습니다.

[IM 부문]

(국내외 시장여건 등)

시장 성숙과 제품 고사양화에 따른 차별화 부족으로 단말 교체 주기가 증가함에 따라 스마트폰 시장 규모는 2018년 14.4억대에서 2019년 14.3억대로 소폭 감소할 것으로 전망되며, 태블릿 시장은 스마트폰 대화면화 및 교체 수요 감소 영향으로 2018년에 이어 2019년에도 1.8억대를 유지할 것으로 예상됩니다.

(출처 : Strategy Analytics - 스마트폰 2018.12월, 태블릿 2018.12월)

<IM 부문 주요제품 시장점유율 추이>

제 품	2018년	2017년	2016년
HHP	17.4%	19.5%	19.2%

※ 2016년, 2017년, 2018년 시장점유율은 외부조사기관인 Strategy Analytics의 세계시장점유율 자료(수량기준)를 활용하였습니다.

(영업의 개황 등)

당사는 주력사업인 휴대폰 시장에서 글로벌 1위의 위상을 유지하고 있으며, 특히 스마트폰은 2011년 이후 현재까지 글로벌 1위의 입지를 확고히 하고 있습니다.

또한, 휴대폰뿐만 아니라 전체 모바일 시장에서의 사업 위상을 강화하기 위해 태블릿과 웨어러블, 액세서리 등의 제품들과 함께 서비스, 온라인, B2B 등 미래 성장 동력이 될 수 있는 육성사업을 적극적으로 확대해 나가고 있습니다.

스마트폰은 당사가 보유한 Premium에서 보급형까지 다양하고 경쟁력 있는 라인업을 활용하여 지역별 시장 상황과 경쟁 환경에 최적화된 제품 포트폴리오를 운영하고 있습니다.

특히 Premium 스마트폰은 갤럭시 S와 갤럭시 Note 시리즈를 통해 대화면 AMOLED 디스플레이, Edge 디자인, S펜, 방수방진, 고속충전 및 무선충전, Samsung Pay 등 고객 Needs 기반의 차별화된 가치를 지속적으로 선보여 왔습니다. 또한 2018년 3월 출시한 갤럭시 S9과 S9+는 슈퍼슬러우 모션, 듀얼 조리개 모드, AR 이모지 등의 더욱 향상된 카메라 기능과 함께 Infinity Display와 사운드 기술로 몰입감 있고 생동감 넘치는 멀티미디어 경험을 제공하고 있습니다.

2019년에는 세계 최초 5G 디바이스 출시와 폴더블 디스플레이를 통한 폼팩터 혁신으로 새로운 시장을 개척할 계획입니다.

또한, 보다 많은 고객들에게 당사의 혁신을 경험할 수 있는 기회를 제공하기 위해 중저가 스마트폰도 쿼드 카메라와 트리플 카메라, Hole in Display 등 혁신 기술을 적극 채택하여 제품 경쟁력을 높이고 있으며, 생산성 향상도 지속하여 수익성을 유지하고 있습니다.

스마트폰 외에도 갤럭시 Tab S 등의 Premium 태블릿 및 스마트워치, 무선 블루투스이어폰, VR 기기와 같은 웨어러블 제품과 스마트폰에서 데스크탑 환경을 제공하는 Samsung Dex 등 다양한 액세서리 제품을 통해 당사 스마트폰을 사용하는 고객에게 더욱 풍부하고 편리한 모바일 경험을 제공하고 있습니다.

제품과 더불어, 당사는 그 동안 Samsung Pay, Samsung Health, Bixby, SmartThings 등의 실용적이고 가치 있는 서비스를 제공해 왔으며, 한층 더 진화한 New Bixby를 통해 일상 어디에서나 사용자에게 최적화된 서비스 경험을 제공하고 있습니다.

이러한 서비스 경쟁력 강화뿐만 아니라 고객이 어느 기기를 사용하더라도 일관되고 끊김 없는 경험을 할 수 있는 Multi Device Experience를 제공하기 위해 스마트폰 외에도 TV, 냉장고, 에어컨 등 다양한 제품군에 Bixby를 적용하고 있으며, Ecosystem확장을 위한 전략적 파트너십도 강화하고 있습니다.

또한 5G, Intelligence, IoT, Cloud, Mobile B2B 시장 등 미래 성장에 대비한 투자를 지속하고 업계 최고 수준의 R&D 역량을 바탕으로 고객에게 새로운 가치를 끊임없이 제공하여 글로벌 위상을 더욱 높여 가도록 하겠습니다.

[DS 부문]

- 반도체 사업부문

(국내외 시장여건 등)

DRAM은 머신러닝 기반 인공지능 서비스가 확대되어 고용량 제품 위주로 수요 강세가 전망되고, 스마트폰의 고사양화 등에 따라 전반적으로 수요는 증가할 전망입니다. 당사 주도로 공급은 증가할 전망이며, 시장 상황은 다소 완화될 전망입니다.

NAND는 Cloud Service 확대에 의한 SSD 채용 증가, 신규 모바일 기기의 NAND 탑재량 증가 등으로 수요가 지속 증가하고 있으나, 경쟁사의 Vertical NAND 확산으로 점차 수급 균형이 이루어질 전망입니다.

<반도체 사업부문 주요제품 시장점유율 추이>

제 품	2018년	2017년	2016년
DRAM	43.9%	45.8%	48.0%

※ 2016년, 2017년, 2018년 시장점유율은 외부조사기관인 DRAMeXchange의 세계시장 점유율 자료(금액기준)를 활용하였습니다.

(영업의 개황 등)

당사는 2017년 10나노급 2세대 DRAM을 세계최초로 출시 하였으며, 경쟁사 대비 1년 이상 앞선 경쟁력을 확보하고 있습니다. 더불어, AI/슈퍼컴퓨터에 구현되는 고성능 고대역폭 메모리(HBM2) 공급을 본격적으로 확대하고 있습니다. NAND의 경우 Planar 타입과 Vertical 타입을 동시에 양산하는 등 고객이 원하는 모든 제품을 적기 대응하고 있습니다. 특히, 경쟁사 대비 앞선 기술력을 확보한 Vertical NAND 는 5세대 적층 제품을 본격 양산하여 비중을 확대하고 있으며, 이를 고성능 SSD에 탑재하여 프리미엄 시장에 적극 진입하고 있습니다.

또한, 2세대 Z-SSD, 신뢰성과 성능을 향상시킨 4비트 서버 SSD, 빅데이터에 특화된 Smart SSD 등을 통해 메모리 시장을 확대해 나갈 계획입니다.

메모리 반도체 시장의 성장이 지속될 것으로 예상됨에 따라, 당사는 선단공정을 기반으로 한 차별화 제품 확대 및 다양한 제품 라인업을 이용한 응용처별 최적 대응을 통해 메모리 1위 업체로서 시장을 선도해 나갈 것입니다.

또한 System LSI는 모바일 제품 중심으로 성장 하였으나 , 스마트폰, 태블릿 등 모바일 제품 시장 성장 둔화가 전망됩니다. 다만 IoT, Wearable, Automotive, Health Care 등 신규 시장 형성으로 그 수요는 지속 될 것으로 전망 됩니다. SOC 제품은 스마트폰의 교체 주기 증가, 태블릿 시장 축소 등으로 모바일 시장 성장이 부진하나, AI / Automotive / 5G 시장의 성장이 예상됩니다.

당사는 모바일용 고성능 AP모뎀 통합칩 뿐 아니라 중저가용 제품도 공급하며 모바일 시장에서 성장을 하고 있으며, 2G/3G/4G/5G 동시 지원하는 멀티모드 모뎀을 세계 최초로 개발하며 다가올 5G 시장을 대비하고 있습니다.

아울러 Foundry 시장에서는 앞선 선단공정 기술을 바탕으로 대형 Fabless 업체와 협력 중

입니다. 당사는 업계 최초로 2016년 4분기 10나노 제품 공급을 시작 하였으며, 8/7나노 공정 또한 적기 개발하여 시장을 주도하기 위해 역량을 집중하고 있습니다. 8인치 Foundry 사업으로도 포트폴리오를 다각화 하였고, 세계최초 EUV 공정을 적용하여 향후 선단공정 기술을 선도하려고 합니다.

- DP 사업부문

(국내외 시장여건 등)

디스플레이 패널의 주요 생산업체는 대부분 아시아 지역에 위치하고 있으며 그 현황은 아래와 같습니다.

- 한국 : 삼성디스플레이, 엘지디스플레이 등
- 일본 : Sharp, Japan Display 등
- 대만 : AU Optronics, Innolux 등
- 중국 : BOE, CSOT, Tianma, CEC Panda 등

당사는 앞선 기술력을 바탕으로 대형 TFT-LCD 시장을 선도해 왔을 뿐만 아니라, 2007년 세계 최초로 OLED 제품의 상용화에 성공한 이후 현재까지 중소형 OLED 시장에서 독보적인 점유율을 유지하고 있습니다.

중소형 OLED 패널 수요는 점진적으로 회복되는 모습을 보일 것으로 기대 되지만, LTPS LCD와의 경쟁 심화로 수익성이 저하될 리스크도 상존하고 있습니다.

한편 대형 LCD 패널은, 고해상도/초대형 등 프리미엄 TV 패널 시장의 지속 성장이 기대되지만, 패널 업계 생산 Capa 확대에 시장내 불확실성이 증가할 것으로 우려됩니다.

<DP 사업부문 주요제품 시장점유율 추이>

제 품	2018년	2017년	2016년
디스플레이 패널	12.3%	14.8%	17.1%

※ 2016년, 2017년, 2018년 시장점유율은 외부조사기관인 IHS의 세계시장점유율 자료(대형패널-금액기준)를 활용하였습니다.

(영업의 개황 등)

중소형 OLED 패널 사업은, 2018년 4분기 Flexible 제품의 판매는 지속되었으나, LTPS LCD와의 경쟁 심화로 전분기 대비 매출은 감소하였습니다. 또한, 2019년 1분기는 전반적인 시장수요 둔화 속에서 모바일용 패널 업체간 경쟁 심화로 어려운 시황이될 것으로 우려됩니다. 이에 당사는 고객사의 Flagship 제품 수요에 적극 대응하고, 고객 포트폴리오를 강화하여 수익성을 확보할 수 있도록 노력할 계획입니다.

한편 대형 LCD 패널은, 2018년 4분기 초대형/UHD 등 고부가 TV 패널 비중 확대에 전분기 대비 수익성이 개선되었으나, 2019년 1분기는 계절적 비수기에 따른 수요 감소 속에서 중국 업체의 초대형 라인 확대가 지속되어 판가 하락 압박이 우려됩니다. 이에 당사는 전략 제품의 수율 향상 및 원가 개선 활동 강화를 통해 수익성을 제고할 계획입니다.

[Harman 부문]

(국내외 시장여건 등)

자동차와 프로페셔널/소비자 오디오 시장은 경쟁이 매우 심한 가운데 급속하게 발전하고 있습니다.

커넥티드카 분야에는 자동차 제조사들과 협력하는 여러 회사들(Alpine, Aptiv, Continental, Mitsubishi, Panasonic 등)이 있습니다. 시장은 지속적으로 커넥티드카 영역에서 자동차 제조사들에게 자율주행 등 가장 앞선 기술을 지속적으로 요구하고 있어 이 분야는 현재 Major업체들과 신규업체들간 경쟁이 지속될 것으로 예상됩니다.

카오디오시스템 분야도 주요 업체들(Bose, Pioneer, Panasonic)간 경쟁이 매우 치열합니다. 미래에도 이 분야의 지속적인 기술 발전이 예상되며 여러 카오디오 업체들은 다양한 음향관리 솔루션 개발 등으로 차별화해 나갈 것으로 전망됩니다. 따라서 이 사업분야 또한 향후에도 지속적으로 업체간 경쟁이 치열할 것으로 예상됩니다.

프로페셔널/소비자오디오 산업은 상대적으로 시장점유율 집중도가 낮으며 소수의 선도업체들(Amazon, Beats, Bose, Ultimate Ears 등)이 있습니다. 특히, 커넥티드 홈과 스마트 스피커 제품은 시장 포화상태로, 새로운 업체들과 기존 업체들간 경쟁 상황이 향후에도 지속될 것으로 전망됩니다.

<Harman 부문 주요제품 시장점유율 추이>

제 품	2018년	2017년	2016년
Headunits	18.8%	25.4%	25.0%

※ Headunits은 텔레메틱스, 뒷좌석 연결 박스 등을 제외한 별도 제품입니다.

※ 2016년, 2017년, 2018년 시장점유율은 외부조사기관인 IHS의 자료를 활용한 당사 추정치입니다.

(영업의 개황 등)

당사는 전장부품 및 프로페셔널/소비자 오디오 시장에서 뛰어난 성과를 이어 나가는데 집중하고 있으며, 이를 달성하기 위해 혁신, 전략적 인수합병, 그리고 널리 알려진 브랜드들을 통해 지속적으로 성장해 나갈 것입니다.

당사의 Harman 부문은 전장부품시장에서 선도업체의 위상을 유지하고 있습니다. 대량판매 시장에서부터 고급특화시장에 걸쳐 차량들에 지속적으로 폭넓고 다양한 브랜드들을 활용하는 한편, Harman 브랜드에 부합하는 품질수준을 유지할 계획입니다. 더불어, 카오디오와 Connectivity 분야에서 끊임없이 혁신에 집중하는 것은 자동차 제조사들과의 공존을 견고히 하는데 도움이 될 것입니다.

추가적으로 선도기술인 OTA(Over the Air)와 소프트웨어 서비스를 통해 커넥티드 서비스를 지속적으로 제공할 것입니다.

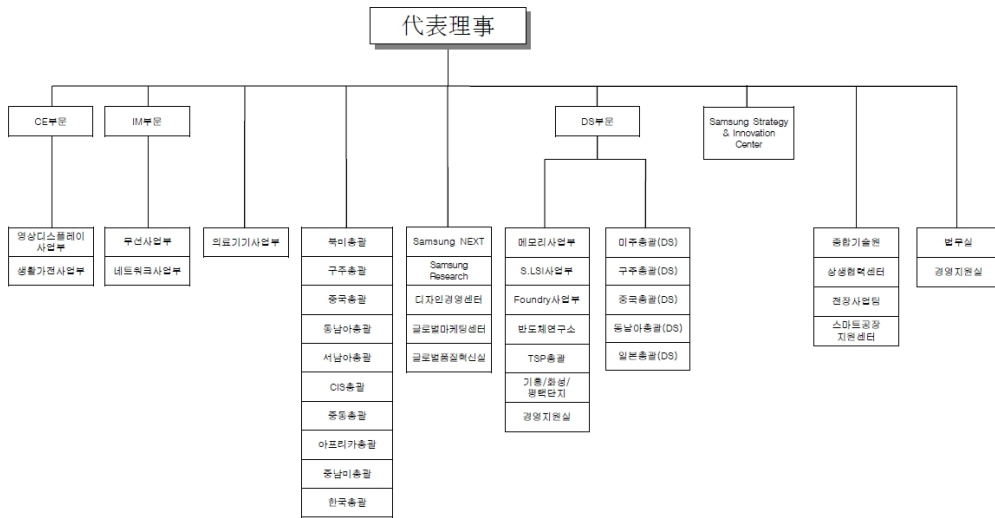
자동차시장에서의 성공요인들은 프로페셔널/소비자 오디오 시장에서도 유사하게 적용될 것

입니다. 그래미상 3회, 아카데미상 2회 등을 수상한 바와 같이 Harman 브랜드들은 일상적인 소비자들과 음악 애호가 사이에서 명성을 쌓아왔습니다. 무선 스마트 스피커와 같은 전도 유망한 분야들에서 신제품을 제공하는 것은 신규 고객들을 당사로 유인함과 동시에 브랜드 평판을 더욱 강화하는데 지속적으로 도움이 될 것입니다. 이러한 노력들을 통해 당사가 사업을 영위하는 전장부품 등의 산업분야에서 선도업체로서의 역할을 유지할 수 있을 것입니다.

※ 사업의 개요에 기재된 향후 전망치는 사설 경제연구소 및 국가기관 발표자료 등을 기초로 당사에서 분석한 예측자료이므로 실제 결과와는 다를 수 있습니다.

- 조직도

□ 조직도



※ 조직도는 2018년 12월 31일 기준입니다.

2. 주주총회 목적사항별 기재사항

□ 재무제표의 승인

1호 의안) 제50기(2018.1.1-2018.12.31) 대차대조표, 손익계산서 및 이익잉여금처분계산서(안) 등 재무제표 승인의 건

가. 해당 사업연도의 영업상황의 개요

Ⅲ.경영참고사항의 1. 사업의 개요 참조

나. 해당 사업연도의 대차대조표(재무상태표) · 손익계산서(포괄손익계산서) · 자본변동표 · 이익잉여금처분계산서(안) 또는 결손금처리계산서(안) · 현금흐름표

※ 아래의 재무제표는 감사전 연결 · 별도 재무제표입니다.

외부감사인의 감사의견을 포함한 최종 재무제표는 2月 28日 전자공시시스템 (<http://dart.fss.or.kr>)에 공시예정인 당사의 연결 · 별도 감사보고서를 참조하시기 바랍니다.

1) 연결 재무제표

- 연결 대차대조표(재무상태표)

연 결 재 무 상 태 표

제 50 기 : 2018년 12월 31일 현재

제 49 기 : 2017년 12월 31일 현재

삼성전자주식회사와 그 종속기업

(단위 : 백만원)

과 목	제 50 (당) 기		제 49 (전) 기	
자 산				
I. 유 동 자 산		174,697,424		146,982,464
1. 현금및현금성자산	30,340,505		30,545,130	
2. 단기금융상품	65,893,797		49,447,696	
3. 단기매도가능금융자산	-		3,191,375	
4. 단기상각후원가금융자산	2,703,693		-	
5. 단기당기손익-공정가치금융자산	2,001,948		-	
6. 매출채권	33,867,733		27,695,995	
7. 미수금	3,080,733		4,108,961	
8. 선급금	1,361,807		1,753,673	
9. 선급비용	4,136,167		3,835,219	
10. 재고자산	28,984,704		24,983,355	
11. 기타유동자산	2,326,337		1,421,060	
II. 비 유 동 자 산		164,659,820		154,769,626
1. 장기매도가능금융자산	-		7,752,180	
2. 만기보유금융자산	-		106,751	
3. 상각후원가금융자산	238,309		-	
4. 기타포괄손익-공정가치금융자산	7,301,351		-	
5. 당기손익-공정가치금융자산	775,427		-	
6. 관계기업 및 공동기업 투자	7,313,206		6,802,351	
7. 유형자산	115,416,724		111,665,648	
8. 무형자산	14,891,598		14,760,483	
9. 장기선급비용	5,009,679		3,434,375	
10. 순확정급여자산	562,356		825,892	
11. 이연법인세자산	5,468,002		5,061,687	
12. 기타비유동자산	7,683,168		4,360,259	
자 산 총 계		339,357,244		301,752,090
부 채				
I. 유 동 부 채		69,081,510		67,175,114

1. 매입채무	8,479,916		9,083,907	
2. 단기차입금	13,586,660		15,767,619	
3. 미지급금	10,711,536		13,899,633	
4. 선수금	820,265		1,249,174	
5. 예수금	951,254		793,582	
6. 미지급비용	20,339,687		13,996,273	
7. 미지급법인세	8,720,050		7,408,348	
8. 유동성장기부채	33,386		278,619	
9. 총당부채	4,384,038		4,294,820	
10. 기타유동부채	1,054,718		403,139	
II. 비 유 동 부 채		22,522,557		20,085,548
1. 사채	961,972		953,361	
2. 장기차입금	85,085		1,814,446	
3. 장기미지급금	3,194,043		2,043,729	
4. 순확정급여부채	504,064		389,922	
5. 이연법인세부채	15,162,523		11,710,781	
6. 장기총당부채	663,619		464,324	
7. 기타비유동부채	1,951,251		2,708,985	
부 채 총 계		91,604,067		87,260,662
자 본				
지배기업 소유주지분		240,068,993		207,213,416
I. 자본금		897,514		897,514
1. 우선주자본금	119,467		119,467	
2. 보통주자본금	778,047		778,047	
II. 주식발행초과금		4,403,893		4,403,893
III. 이익잉여금		242,698,956		215,811,200
IV. 기타자본항목		(7,931,370)		(13,899,191)
비지배지분		7,684,184		7,278,012
자 본 총 계		247,753,177		214,491,428
부 채 와 자 본 총 계		339,357,244		301,752,090

- 연결 손익계산서

연 결 손 익 계 산 서

제 50 기 : 2018년 1월 1일부터 2018년 12월 31일까지

제 49 기 : 2017년 1월 1일부터 2017년 12월 31일까지

삼성전자주식회사와 그 종속기업

(단위 : 백만원)

과 목	제 50 (당) 기		제 49 (전) 기	
I. 매출액		243,771,415		239,575,376
II. 매출원가		132,394,411		129,290,661
III. 매출총이익		111,377,004		110,284,715
판매비와관리비	52,490,335		56,639,677	
IV. 영업이익		58,886,669		53,645,038
기타수익	1,485,037		3,010,657	
기타비용	1,142,018		1,419,648	
지분법이익	539,845		201,442	
금융수익	9,999,321		9,737,391	
금융비용	8,608,896		8,978,913	
V. 법인세비용차감전순이익		61,159,958		56,195,967
법인세비용	16,815,101		14,009,220	
VI. 당기순이익		44,344,857		42,186,747
지배기업소유주지분	43,890,877		41,344,569	
비지배지분	453,980		842,178	
VII. 주당이익				
기본주당이익(단위:원)		6,461		5,997
희석주당이익(단위:원)		6,461		5,997

- 연결 포괄손익계산서

연 결 포 괄 손 익 계 산 서

제 50 기 : 2018년 1월 1일부터 2018년 12월 31일까지

제 49 기 : 2017년 1월 1일부터 2017년 12월 31일까지

삼성전자주식회사와 그 종속기업

(단위 : 백만원)

과 목	제 50 (당) 기	제 49 (전) 기
I. 연결당기손이익	44,344,857	42,186,747
II. 연결기타포괄손익	(12,242)	(5,502,257)
후속적으로 당기손익으로 재분류되지 않는 포괄손익	(656,647)	407,900
1. 기타포괄손익-공정가치금융자산평가손익	(235,865)	-
2. 관계기업및공동기업의 기타포괄손익에 대한 지분	(10,631)	(6,347)
3. 순확정급여부채 재측정요소	(410,151)	414,247
후속적으로 당기손익으로 재분류되는 포괄손익	644,405	(5,910,157)
1. 매도가능금융자산평가손익	-	511,207
2. 관계기업 및 공동기업의 기타포괄손익에 대한 지분	6,688	(49,256)
3. 해외사업장환산외환차이	590,638	(6,334,987)
4. 현금흐름위험회피파생상품평가손익	47,079	(37,121)
III. 총포괄이익	44,332,615	36,684,490
지배기업 소유주지분	43,882,473	35,887,505
비지배지분	450,142	796,985

- 연결 자본변동표

연 결 자 본 변 동 표

제 50 기 : 2018년 1월 1일부터 2018년 12월 31일까지

제 49 기 : 2017년 1월 1일부터 2017년 12월 31일까지

삼성전자주식회사와 그 종속기업

(단위 : 백만원)

과 목	지배기업 소유주지분						비지배지분	총 계
	자본금	주식발행 초과금	이익잉여금	기타 자본항목	매각예정분류 기타자본항목	소 계		
2017.1.1 (전기초)	897,514	4,403,893	193,086,317	(11,934,586)	(28,810)	186,424,328	6,538,705	192,963,033
I. 총포괄이익								
1. 당기순이익	-	-	41,344,569	-	-	41,344,569	842,178	42,186,747
2. 매도가능금융자산평가손익	-	-	-	489,150	-	489,150	22,057	511,207
3. 관계기업 및 공동기업의 기타포괄손익에 대한 지분	-	-	-	(54,300)	-	(54,300)	(1,303)	(55,603)
4. 해외사업장환산외환차이	-	-	-	(6,289,926)	28,810	(6,261,116)	(73,871)	(6,334,987)
5. 순확정급여부채(자산) 재측정요소	-	-	-	406,323	-	406,323	7,924	414,247
6. 현금흐름위험회피파생상품평가손익	-	-	-	(37,121)	-	(37,121)	-	(37,121)
II. 자본에 직접 인식된 주주와의 거래								
1. 배당	-	-	(6,747,123)	-	-	(6,747,123)	(64,277)	(6,811,400)
2. 연결실체내 자본거래 등	-	-	-	(2,992)	-	(2,992)	15,114	12,122
3. 연결실체의 변동	-	-	-	(2,699)	-	(2,699)	(9,352)	(12,051)
4. 자기주식의 취득	-	-	-	(8,350,424)	-	(8,350,424)	-	(8,350,424)
5. 자기주식의 소각	-	-	(11,872,563)	11,872,563	-	-	-	-
6. 기타	-	-	-	4,821	-	4,821	837	5,658
2017.12.31 (전기말)	897,514	4,403,893	215,811,200	(13,899,191)	-	207,213,416	7,278,012	214,491,428
2018.1.1 (당기초)	897,514	4,403,893	215,811,200	(13,899,191)	-	207,213,416	7,278,012	214,491,428
회계정책변경누적효과	-	-	246,529	(261,734)	-	(15,205)	-	(15,205)
수정후 기초자본	897,514	4,403,893	216,057,729	(14,160,925)	-	207,198,211	7,278,012	214,476,223
I. 총포괄이익								
1. 당기순이익	-	-	43,890,877	-	-	43,890,877	453,980	44,344,857
2. 기타포괄손익-공정가치금융자산평가 손익	-	-	(3,007)	(236,343)	-	(239,350)	3,485	(235,865)
3. 관계기업 및 공동기업의 기타포괄손익에 대한 지분	-	-	-	(4,036)	-	(4,036)	93	(3,943)
4. 해외사업장환산외환차이	-	-	-	579,260	-	579,260	11,378	590,638
5. 순확정급여부채(자산) 재측정요소	-	-	-	(391,357)	-	(391,357)	(18,794)	(410,151)
6. 현금흐름위험회피파생상품평가손익	-	-	-	47,079	-	47,079	-	47,079
II. 자본에 직접 인식된 주주와의 거래								
1. 배당	-	-	(10,143,345)	-	-	(10,143,345)	(50,657)	(10,194,002)
2. 연결실체내 자본거래 등	-	-	-	1,719	-	1,719	7,991	9,710
3. 연결실체의 변동	-	-	-	-	-	-	41	41
4. 자기주식의 취득	-	-	-	(875,111)	-	(875,111)	-	(875,111)
5. 자기주식의 소각	-	-	(7,103,298)	7,103,298	-	-	-	-
6. 기타	-	-	-	5,046	-	5,046	(1,345)	3,701
2018.12.31 (당기말)	897,514	4,403,893	242,698,956	(7,931,370)	-	240,068,993	7,684,184	247,753,177

- 연결 현금흐름표

연 결 현 금 흐 름 표

제 50 기 : 2018년 1월 1일부터 2018년 12월 31일까지

제 49 기 : 2017년 1월 1일부터 2017년 12월 31일까지

삼성전자주식회사와 그 종속기업

(단위 : 백만원)

과 목	제 50 (당) 기		제 49 (전) 기	
I. 영업활동 현금흐름		67,031,863		62,162,041
1. 영업에서 창출된 현금흐름	78,025,064		67,777,432	
가. 당기순이익	44,344,857		42,186,747	
나. 조정	43,604,573		36,211,232	
다. 영업활동으로 인한 자산부채의 변동	(9,924,366)		(10,620,547)	
2. 이자의 수취	1,788,520		1,581,117	
3. 이자의 지급	(548,272)		(542,715)	
4. 배당금 수입	215,992		173,305	
5. 법인세 납부액	(12,449,441)		(6,827,098)	
II. 투자활동 현금흐름		(52,240,453)		(49,385,216)
1. 단기금융상품의 순(증가)감소	(12,368,298)		387,627	
2. 단기상각후원가금융자산의 순증가	(1,436,844)		-	
3. 단기당기손익-공정가치금융자산의 순증가	(139,668)		-	
4. 단기매도가능금융자산의 처분	-		499,856	
5. 장기금융상품의 처분	255,850		1,750,221	
6. 장기금융상품의 취득	(7,678,654)		(1,079,355)	
7. 장기매도가능금융자산의 처분	-		191,826	
8. 장기매도가능금융자산의 취득	-		(358,497)	
9. 만기보유금융자산의 취득	-		(106,751)	
10. 상각후원가금융자산의 취득	(158,716)		-	
11. 기타포괄손익-공정가치금융자산의 처분	16,211		-	
12. 기타포괄손익-공정가치금융자산의 취득	(456,134)		-	
13. 당기손익-공정가치금융자산의 처분	80,138		-	
14. 당기손익-공정가치금융자산의 취득	(193,848)		-	
15. 관계기업 및 공동기업 투자의 처분	148		355,926	
16. 관계기업 및 공동기업 투자의 취득	(51,226)		(25,293)	
17. 유형자산의 처분	556,973		308,354	
18. 유형자산의 취득	(29,556,406)		(42,792,234)	
19. 무형자산의 처분	11,935		733	
20. 무형자산의 취득	(1,020,517)		(983,740)	
21. 사업결합으로 인한 현금유출액	(99,108)		(8,754,268)	
22. 사업양도로 인한 현금유입액	-		1,248,834	
23. 현금의 기타유출입	(2,289)		(28,455)	
III. 재무활동 현금흐름		(15,090,222)		(12,560,867)
1. 단기차입금의 순(감소)증가	(2,046,470)		2,730,676	
2. 자기주식의 취득	(875,111)		(8,350,424)	
3. 사채 및 장기차입금의 차입	3,580		998,311	
4. 사채 및 장기차입금의 상환	(1,986,597)		(1,140,803)	

5. 배당금의 지급	(10,193,695)		(6,804,297)	
6. 비지배지분의 증감	8,071		5,670	
IV. 외화환산으로 인한 현금의 변동		94,187		(1,782,270)
V. 현금및현금성자산의 감소(I + II + III + IV)		(204,625)		(1,566,312)
VI. 기초의 현금및현금성자산		30,545,130		32,111,442
VII. 기말의 현금및현금성자산		30,340,505		30,545,130

- 연결채무제표에 대한 주석

제 50 기 : 2018년 12월 31일 현재

제 49 기 : 2017년 12월 31일 현재

삼성전자주식회사와 그 종속기업

1. 일반적 사항 :

가. 연결회사의 개요

삼성전자주식회사(이하 "회사")는 1969년 대한민국에서 설립되어 1975년에 대한민국의 증권거래소에 상장하였습니다. 회사 및 종속기업(이하 삼성전자주식회사와 그 종속기업을 일괄하여 "연결회사")의 사업은 CE부문, IM부문, DS부문과 Harman부문으로 구성되어 있습니다. CE(Consumer Electronics) 부문은 디지털 TV, 모니터, 에어컨 및 냉장고 등의 사업으로 구성되어 있고, IM(Information technology & Mobile communications) 부문은 휴대폰, 통신시스템, 컴퓨터 등의 사업으로 구성되어 있으며, DS(Device Solutions) 부문은 메모리 반도체, Foundry, System LSI 등의 반도체 사업과 LCD 및 OLED 패널 등의 디스플레이(DP) 사업으로 구성되어 있습니다. Harman부문은 전장부품사업 등을 영위하고 있습니다. 회사의 본점 소재지는 경기도 수원시입니다.

기업회계기준서 제1110호 '연결채무제표'에 의한 지배회사인 회사는 삼성디스플레이 및 Samsung Electronics America 등 252개의 종속기업(주석 1. 나 참조)을 연결대상으로 하고, 삼성전기 등 45개 관계기업과 공동기업을 지분법적용대상으로 하여 연결채무제표를 작성하였습니다.

나. 종속기업 현황

보고기간 종료일 현재 연결대상 종속기업의 현황은 다음과 같습니다.

지역	기업명	업종	지분율 (%)
국내	삼성디스플레이	디스플레이 생산 및 판매	84.8
	에스유머티리얼스	디스플레이 부품 생산	50.0
	스테코	반도체 부품생산	70.0
	세메스	반도체/FPD제조장비 생산	91.5
	삼성전자서비스	전자제품 수리서비스	99.3
	삼성전자서비스씨에스	전자제품 수리서비스 콜센터	100.0
	삼성전자판매	전자제품 판매	100.0
	삼성전자로지텍	종합물류대행	100.0
	삼성메디슨	의료기기	68.5
	SVIC 21호 신기술투자조합	신기술사업자, 벤처기업 투자	99.0
	SVIC 22호 신기술투자조합	신기술사업자, 벤처기업 투자	99.0
	SVIC 26호 신기술투자조합	신기술사업자, 벤처기업 투자	99.0
	SVIC 27호 신기술투자조합	신기술사업자, 벤처기업 투자	99.0
	SVIC 28호 신기술투자조합	신기술사업자, 벤처기업 투자	99.0
	SVIC 29호 신기술투자조합	신기술사업자, 벤처기업 투자	99.0
	SVIC 32호 신기술투자조합	신기술사업자, 벤처기업 투자	99.0
	SVIC 33호 신기술투자조합	신기술사업자, 벤처기업 투자	99.0
	SVIC 37호 신기술투자조합	신기술사업자, 벤처기업 투자	99.0
	SVIC 40호 신기술투자조합	신기술사업자, 벤처기업 투자	99.0
	SVIC 42호 신기술투자조합	신기술사업자, 벤처기업 투자	99.0
	SVIC 43호 신기술투자조합	신기술사업자, 벤처기업 투자	99.0
	미래로시스템	반도체 공정불량 및 품질관리 소프트웨어 개발 및 공급	99.9
	반도체성장 전문투자형 사모 투자신탁	반도체산업 투자	66.7
	하만인터내셔널코리아	소프트웨어 개발 및 공급 등	100.0
레드밴드소프트웨어코리아	소프트웨어 개발 및 공급	100.0	

(*) 종속기업 보유 지분율을 포함한 의결권 있는 주식 기준입니다.

지역	기업명	업종	지분율 (%)(*)
미주	Samsung Electronics America(SEA)	전자제품 판매	100.0
	NeuroLogica	의료기기	100.0
	Samsung Semiconductor(SSI)	반도체/디스플레이 판매	100.0
	Samsung Electronics Canada(SECA)	전자제품 판매	100.0
	Samsung Research America(SRA)	R&D	100.0
	Samsung Mexicana(SAMEX)	전자제품 생산	100.0
	Samsung International(SII)	TV/모니터 생산	100.0
	Samsung Austin Semiconductor(SAS)	반도체 생산	100.0
	Samsung Electronics Mexico(SEM)	전자제품 판매	99.9
	SEMES America(SEMESA)	반도체 장비	100.0
	Samsung Electronics Digital Appliance Mexico(SEDAM)	전자제품 생산	100.0
	Samsung Electronics Latinoamerica Miami(SEMI)	전자제품 판매	100.0
	Samsung Electronics Latinoamerica(SELA)	전자제품 판매	100.0
	Samsung Electronics Venezuela(SEVEN)	마케팅 및 서비스	100.0
	Samsung Electronica Colombia(SAMCOL)	전자제품 판매	100.0
	Samsung Electronics Panama(SEPA)	컨설팅	100.0
	Samsung Electronica da Amazonia(SEDA)	전자제품 생산 및 판매	100.0
	Samsung Electronics Argentina(SEASA)	마케팅 및 서비스	100.0
	Samsung Electronics Chile(SECH)	전자제품 판매	100.0
	Samsung Electronics Peru(SEPR)	전자제품 판매	100.0
	RT SV CO-INVEST(RT-SV)	벤처기업 투자	99.9
	Samsung HVAC	에어컨공조 판매	100.0
	SmartThings	스마트홈기기 판매	100.0
	Prismview	LED 디스플레이 생산 및 판매	100.0
	Beijing Integrated Circuit Industry International Fund (Beijing Fund)	벤처기업 투자	61.4
	Stellus Technologies	반도체 시스템 생산 및 판매	100.0
Samsung Oak Holdings(SHI)	Holding Company	100.0	
AdGear Technologies	디지털광고 플랫폼	100.0	
Joyent	클라우드 서비스	100.0	

(*) 종속기업 보유 지분율을 포함한 의결권 있는 주식 기준입니다.

지역	기업명	업종	지분율 (%)(*)
미주	Samsung Next	Holding Company	100.0
	Samsung Next Fund	신기술사업자, 벤처기업 투자	100.0
	Dacor Holdings	Holding Company	100.0
	Dacor	가전제품 생산 및 판매	100.0
	Dacor Canada	가전제품 판매	100.0
	EverythingDacor.com	가전제품 판매	100.0
	Distinctive Appliances of California	가전제품 판매	100.0
	Viv Labs	인공지능관련 신기술 연구	100.0
	SigMast Communications	RCS (Rich Communication Service)	100.0
	Harman Becker Automotive Systems	오디오제품 생산, 판매, R&D	100.0
	Harman Connected Services Engineering	Connected Service Provider	100.0
	Harman Connected Services, Inc.	Connected Service Provider	100.0
	Harman Connected Services South America	Connected Service Provider	100.0
	Harman da Amazonia Industria Electronica e Participacoes	오디오제품 생산, 판매	100.0
	Harman de Mexico S. de R.L. de C.V.	오디오제품 생산	100.0
	Harman do Brasil Industria Electronica e Participacoes.	오디오제품 판매, R&D	100.0
	Harman Financial Group	Management Company	100.0
	Harman International Industries Canada	오디오제품 판매	100.0
	Harman International Industries, Inc.	Holding Company	100.0
	Harman International Mexico S de RL de CV	오디오제품 판매	100.0
	Harman Investment Group, LLC	Financing Company	100.0
	Harman KG Holding, LLC	Holding Company	100.0
	Harman Professional	오디오제품 판매, R&D	100.0
	Red Bend Software	소프트웨어 디자인	100.0
	Samsung Electronics Home Appliances America(SEHA)	가전제품 생산	100.0
	China Materialia	벤처기업 투자	99.0
Zhilabs Inc	네트워크 Solution 판매	100.0	

(*) 종속기업 보유 지분율을 포함한 의결권 있는 주식 기준입니다.

지역	기업명	업종	지분율 (%)(*)
유럽/CIS	Samsung Electronics (UK)(SEUK)	전자제품 판매	100.0
	Samsung Electronics Holding(SEHG)	Holding Company	100.0
	Samsung Semiconductor Europe GmbH(SSEG)	반도체/디스플레이 판매	100.0
	Samsung Electronics GmbH(SEG)	전자제품 판매	100.0
	Samsung Electronics Iberia(SESIA)	전자제품 판매	100.0
	Samsung Electronics France(SEF)	전자제품 판매	100.0
	Samsung Electronics Hungarian(SEH)	전자제품 생산 및 판매	100.0
	Samsung Electronics Czech and Slovak(SECZ)	전자제품 판매	100.0
	Samsung Electronics Italia(SEI)	전자제품 판매	100.0
	Samsung Electronics Europe Logistics(SELS)	물류	100.0
	Samsung Electronics Benelux(SEBN)	전자제품 판매	100.0
	Samsung Display Slovakia(SDSK)	디스플레이 임가공	100.0
	Samsung Electronics Romania(SEROM)	전자제품 판매	100.0
	Samsung Electronics Overseas(SEO)	전자제품 판매	100.0
	Samsung Electronics Polska(SEPOL)	전자제품 판매	100.0
	Samsung Electronics Portuguesa(SEP)	전자제품 판매	100.0
	Samsung Electronics Nordic(SENA)	전자제품 판매	100.0
	Samsung Semiconductor Europe(SSEL)	반도체/디스플레이 판매	100.0
	Samsung Electronics Austria(SEAG)	전자제품 판매	100.0
	Samsung Electronics Slovakia(SESK)	TV/모니터 생산	100.0
	Samsung Electronics Europe Holding(SEEH)	Holding Company	100.0
	Samsung Electronics Poland Manufacturing(SEPM)	가전제품 생산	100.0
	Samsung Electronics Greece(SEGR)	전자제품 판매	100.0
	Samsung Nanoradio Design Center(SNDC)	R&D	100.0
	Samsung Electronics Air Conditioner Europe B.V.(SEACE)	에어컨공조 판매	100.0
	Samsung Electronics Rus Company(SERC)	전자제품 판매	100.0
	Samsung Electronics Baltics(SEB)	전자제품 판매	100.0
	Samsung Electronics Ukraine Company(SEUC)	전자제품 판매	100.0
	Samsung R&D Institute Rus(SRR)	R&D	100.0
	Samsung Electronics Central Eurasia(SECE)	전자제품 판매	100.0
	Samsung Electronics Rus Kaluga(SERK)	TV 생산	100.0
	Samsung Electronics(London) Limited(SEL)	Holding Company	100.0
	Samsung Denmark Research Center(SDRC)	R&D	100.0
Samsung France Research Center(SFRC)	R&D	100.0	
Samsung Cambridge Solution Centre(SCSC)	R&D	100.0	
Samsung Electronics Switzerland GmbH(ESG)	전자제품 판매	100.0	

(*) 종속기업 보유 지분율을 포함한 의결권 있는 주식 기준입니다.

지역	기업명	업종	지분율 (%)(*)
유럽/CIS	Samsung Electronics Caucasus(SECC)	마케팅	100.0
	Harman Connected Services OOO	Connected Service Provider	100.0
	Harman RUS CIS LLC	오디오제품 판매	100.0
	AKG Acoustics	오디오제품 생산, 판매	100.0
	AMX UK	오디오제품 판매	100.0
	Duran Audio B.V.	오디오제품 판매, R&D	100.0
	Duran Audio Iberia Espana	오디오제품 판매	100.0
	Harman Automotive UK	오디오제품 생산	100.0
	Harman Becker Automotive Systems (Germany)	오디오제품 생산, 판매, R&D	100.0
	Harman Becker Automotive Systems Italy	오디오제품 판매	100.0
	Harman Becker Automotive Systems Manufacturing Kft	오디오제품 생산, R&D	100.0
	Harman Belgium	오디오제품 판매	100.0
	Harman Connected Services AB.	Connected Service Provider	100.0
	Harman Finland OY	Connected Service Provider	100.0
	Harman Connected Services (Germany)	Connected Service Provider	100.0
	Harman Connected Services	Connected Service Provider	100.0
	Harman Connected Services Poland Sp.zoo	Connected Service Provider	100.0
	Harman Connected Services UK	Connected Service Provider	100.0
	Harman Consumer Nederland B.V.	오디오제품 판매	100.0
	Harman Deutschland	오디오제품 판매	100.0
	Harman Finance International GP S.a.r.l	Holding Company	100.0
	Harman Finance International SCA	Financing Company	100.0
	Harman France SNC	오디오제품 판매	100.0
	Harman Holding & Co. KG	Management Company	100.0
Harman Hungary Financing	Financing Company	100.0	
Harman Inc. & Co. KG	Holding Company	100.0	
Harman International Estonia OU	R&D	100.0	

(*) 종속기업 보유 지분율을 포함한 의결권 있는 주식 기준입니다.

지역	기업명	업종	지분율 (%)(*)
유럽/CIS	Harman International Industries (UK)	오디오제품 판매 등	100.0
	Harman International Romania SRL	R&D	100.0
	Harman International s.r.o	오디오제품 생산	100.0
	Harman International SNC	오디오제품 판매	100.0
	Harman Management	Holding Company	100.0
	Harman Professional Kft	오디오제품 생산, R&D	100.0
	Martin Manufacturing (UK)	오디오제품 생산	100.0
	Harman Professional Denmark ApS	오디오제품 판매, R&D	100.0
	Harman Professional France SAS	오디오제품 판매	100.0
	Red Bend Software (UK)	소프트웨어 디자인	100.0
	Red Bend Software SAS	소프트웨어 디자인	100.0
	Studer Professional Audio	오디오제품 판매, R&D	100.0
	Innoetics E.P.E.	소프트웨어 개발	100.0
	ARCAM	Holding Company	100.0
	A&R Cambridge	오디오제품 판매	100.0
	Zhilabs S.L.	네트워크 Solution 개발, 판매	100.0

(*) 종속기업 보유 지분율을 포함한 의결권 있는 주식 기준입니다.

지역	기업명	업종	지분율 (%)(*)
중동 및 아프리카	Samsung Electronics West Africa(SEWA)	마케팅	100.0
	Samsung Electronics East Africa(SEEA)	마케팅	100.0
	Samsung Gulf Electronics(SGE)	전자제품 판매	100.0
	Samsung Electronics Egypt(SEEG)	전자제품 생산 및 판매	100.0
	Samsung Electronics Israel(SEIL)	마케팅	100.0
	Samsung Electronics Tunisia(SETN)	마케팅	100.0
	Samsung Electronics Pakistan(SEPAK)	마케팅	100.0
	Samsung Electronics South Africa(SSA)	전자제품 판매	100.0
	Samsung Electronics Turkey(SETK)	전자제품 판매	100.0
	Samsung Semiconductor Israel R&D Center(SIRC)	R&D	100.0
	Samsung Electronics Levant(SELV)	전자제품 판매	100.0
	Samsung Electronics Maghreb Arab(SEMAG)	전자제품 판매	100.0
	Samsung Electronics South Africa Production(SSAP)	TV/모니터 생산	100.0
	Broadsense	서비스	100.0
	Global Symphony Technology Group	Holding Company	100.0
	Harman Connected Services Morocco	Connected Service Provider	100.0
	Harman Industries Holdings Mauritius	Holding Company	100.0
	iOnRoad	R&D	100.0
	iOnRoad Technologies	R&D	100.0
	Red Bend	오디오제품 생산	100.0
TowerSec (Israel)	R&D	100.0	

(*) 종속기업 보유 지분율을 포함한 의결권 있는 주식 기준입니다.

지역	기업명	업종	지분율 (%)(*)
아시아 (중국제외)	Samsung Japan(SJC)	전자제품 판매	100.0
	Samsung R&D Institute Japan(SRJ)	R&D	100.0
	Samsung Electronics Japan(SEJ)	전자제품 판매	100.0
	Samsung Electronics Display (M)(SDMA)	전자제품 생산	100.0
	Samsung Electronics (M)(SEMA)	가전제품 생산	100.0
	Samsung Vina Electronics(SAVINA)	전자제품 판매	100.0
	Samsung Asia Private(SAPL)	전자제품 판매	100.0
	Samsung India Electronics(SIEL)	전자제품 생산 및 판매	100.0
	Samsung R&D Institute India-Bangalore(SRI-B)	R&D	100.0
	Samsung Nepal Services(SNSL)	서비스	100.0
	Samsung Electronics Australia(SEAU)	전자제품 판매	100.0
	Samsung Electronics Indonesia(SEIN)	전자제품 생산 및 판매	100.0
	Samsung Telecommunications Indonesia(STIN)	전자제품 판매 및 서비스	100.0
	Thai Samsung Electronics(TSE)	전자제품 생산 및 판매	91.8
	Samsung Electronics Philippines(SEPCO)	전자제품 판매	100.0
	Samsung Malaysia Electronics(SME)	전자제품 판매	100.0
	Samsung R&D Institute Bangladesh(SRBD)	R&D	100.0
	Samsung Electronics Vietnam(SEV)	전자제품 생산	100.0
	Samsung Electronics Vietnam THAINGUYEN(SEVT)	통신제품 생산 및 판매	100.0
	Samsung Medison India(SMIN)	의료기기	100.0
	Samsung Electronics New Zealand(SENZ)	전자제품 판매	100.0
	Samsung Display Vietnam(SDV)	디스플레이 생산	100.0
	Samsung Electronics HCMC CE Complex(SEHC)	전자제품 생산 및 판매	100.0
	Laos Samsung Electronics Sole(LSE)	마케팅	100.0
	AMX Products and Solutions Private	오디오제품 판매	100.0
	Harman Connected Services India	Connected Service Provider	100.0
	Harman International (India) Private	오디오제품 판매, R&D	100.0
	Harman International Industries PTY	Holding Company	100.0
	Harman International Singapore	오디오제품 판매	100.0
	Harman Professional Singapore Pte.	오디오제품 판매	100.0
	Martin Professional Pte.	오디오제품 판매	100.0
	Harman Connected Services Japan	Connected Service Provider	100.0
	Harman International Japan	오디오제품 판매, R&D	100.0
Red Bend Software Japan	소프트웨어 디자인	100.0	
Studer Japan	Holding Company	100.0	

(*) 종속기업 보유 지분율을 포함한 의결권 있는 주식 기준입니다.

지역	기업명	업종	지분율 (%)(*)
중국	Samsung Display Dongguan(SDD)	디스플레이 생산	100.0
	Samsung Display Tianjin(SDT)	디스플레이 생산	95.0
	Samsung Electronics Hong Kong(SEHK)	전자제품 판매	100.0
	Suzhou Samsung Electronics(SSEC)	가전제품 생산	88.3
	Samsung Suzhou Electronics Export(SSEC-E)	가전제품 생산	100.0
	Samsung (China) Investment(SCIC)	전자제품 판매	100.0
	Samsung Mobile R&D Center China-Guangzhou (SRC-Guangzhou)	R&D	100.0
	Samsung Tianjin Mobile Development Center(STMC)	R&D	100.0
	Samsung R&D Institute China-Shenzhen (SRC-Shenzhen)	R&D	100.0
	Samsung Electronics Suzhou Semiconductor(SESS)	반도체 임가공	100.0
	Samsung Electronics Huizhou(SEHZ)	전자제품 생산	99.9
	Tianjin Samsung Electronics(TSEC)	TV/모니터 생산	91.2
	Samsung Electronics Taiwan(SET)	전자제품 판매	100.0
	Beijing Samsung Telecom R&D Center(BST)	R&D	100.0
	Tianjin Samsung Telecom Technology(TSTC)	통신제품 생산	90.0
	Shanghai Samsung Semiconductor(SSS)	반도체/디스플레이 판매	100.0
	Samsung Electronics Suzhou Computer(SESC)	전자제품 생산	100.0
	Samsung Suzhou Module(SSM)	디스플레이 임가공	100.0
	Samsung Suzhou LCD(SSL)	디스플레이 생산	60.0
	Shenzhen Samsung Electronics Telecommunication (SSET)	통신제품 생산	95.0
	Samsung Semiconductor (China) R&D(SSCR)	R&D	100.0
	Samsung Electronics China R&D Center(SCRC)	R&D	100.0
	Samsung (China) Semiconductor(SCS)	반도체 생산	100.0
	Samsung Electronics (Beijing) Service(SBSC)	서비스	100.0
	Tianjin Samsung LED(TSLED)	LED 생산	100.0
	SEMES (Xian)	반도체 장비	100.0
	Samsung Semiconductor Xian(SSCX)	반도체/디스플레이 판매	100.0
	Harman (China) Technologies	오디오제품 생산	100.0
	Harman (Suzhou) Audio and Infotainment Systems	오디오제품 판매	100.0
	Harman Automotive Electronic Systems (Suzhou)	오디오제품 생산, R&D	100.0
	Harman Commercial (Shanghai)	오디오제품 판매	100.0
	Harman Holding	오디오제품 판매	100.0
	Harman International (China) Holdings	오디오제품 판매, R&D	100.0
Harman Technology (Shenzhen)	오디오제품 판매, R&D	100.0	
Harman Connected Services Solutions (Beijing)	Connected Service Provider	100.0	
Harman Connected Services Solutions (Chengdu)	Connected Service Provider	100.0	

(*) 종속기업 보유 지분율을 포함한 의결권 있는 주식 기준입니다.

다. 당기 및 전기의 주요 연결대상 종속기업의 재무정보는 다음과 같습니다.

(1) 당기

(단위: 백만원)

기업명	자산	부채	매출액	당기순이익(손실)
삼성디스플레이	47,162,963	7,509,766	28,653,512	1,263,050
Samsung Electronics America(SEA)	30,681,097	11,862,223	31,171,751	870,814
Samsung (China) Investment(SCIC)	16,090,629	13,858,532	3,277,050	127,448
Harman과 그 종속기업(*)	15,059,925	5,550,558	8,817,792	41,359
Samsung Electronics Vietnam(SEV)	11,501,682	1,607,991	21,430,638	1,783,410
Samsung Electronics Vietnam THAINGUYEN(SEVT)	11,360,811	2,209,962	28,340,939	2,047,014
Samsung (China) Semiconductor(SCS)	10,254,900	1,920,000	4,517,286	1,489,906
Samsung Semiconductor(SSI)	9,306,621	4,288,544	29,592,773	62,872
Samsung Electronics Europe Holding(SEEH)	8,586,022	6,388,302	-	9,439
Samsung Display Vietnam(SDV)	8,222,472	6,195,635	19,860,892	1,003,889
Samsung Asia Private(SAPL)	7,630,154	592,916	1,665,436	1,111,559
Samsung Electronics Huizhou(SEHZ)	6,539,392	586,349	9,780,357	532,767
Samsung India Electronics(SIEL)	6,410,825	3,438,807	11,045,500	309,632
Samsung Electronica da Amazonia(SEDA)	6,207,458	1,610,607	6,978,086	778,124
Samsung Austin Semiconductor(SAS)	5,642,117	511,596	3,643,739	434,766
Shanghai Samsung Semiconductor(SSS)	5,400,549	4,227,922	30,379,218	286,956
Thai Samsung Electronics(TSE)	2,465,999	397,248	3,841,441	171,407
Samsung Electronics (UK)(SEUK)	2,203,583	1,588,007	4,718,920	103,488
Samsung Electronics GmbH(SEG)	2,202,610	2,144,728	6,081,200	(3,490)
Samsung Electronics HCMC CE Complex(SEHC)	2,042,669	1,174,936	4,223,111	334,803
Samsung Electronics Europe Logistics(SELS)	1,904,358	1,778,710	12,797,660	19,347
Samsung Electronics Hungarian(SEH)	1,894,922	280,245	2,551,008	90,956
Samsung Suzhou LCD(SSL)	1,845,330	679,207	1,601,925	31,743
Samsung Electronics France(SEF)	1,761,117	1,412,971	3,746,624	59,956
Samsung Electronics Benelux(SEBN)	1,673,470	552,994	2,118,897	29,536

(*) Harman International Industries, Inc. 및 그 종속기업이 포함된 중간지배기업의 연결재무정보입니다.

(2) 전기

(단위: 백만원)

기업명	자산	부채	매출액	당기순이익(손실)
삼성디스플레이	50,723,199	12,243,688	30,111,427	3,352,802
Samsung Electronics America(SEA)	26,266,636	8,980,828	33,329,340	(70,198)
Harman과 그 종속기업(*)	14,676,715	5,391,669	7,103,437	209,015
Samsung (China) Investment(SCIC)	13,409,281	11,297,307	5,133,676	268,481
Samsung Display Vietnam(SDV)	10,460,755	9,495,803	18,193,257	1,257,300
Samsung Semiconductor(SSI)	10,125,193	5,376,696	28,870,987	83,113
Samsung Electronics Vietnam THAINGUYEN(SEVT)	10,044,337	2,325,221	28,323,302	3,043,210
Samsung Electronics Vietnam(SEV)	9,592,074	1,875,105	19,344,045	2,007,876
Samsung Electronics Europe Holding(SEEH)	9,474,960	7,241,753	-	18,294
Samsung (China) Semiconductor(SCS)	8,076,107	1,499,220	4,513,291	1,359,007
Samsung Electronics Huizhou(SEHZ)	6,440,564	980,064	13,521,077	689,594
Samsung India Electronics(SIEL)	6,200,351	3,406,484	10,393,877	654,408
Samsung Asia Private(SAPL)	6,138,652	481,546	1,848,905	1,293,924
Samsung Electronica da Amazonia(SEDA)	5,838,533	1,514,891	7,108,691	1,449,426
Shanghai Samsung Semiconductor(SSS)	5,169,438	4,182,832	24,198,255	236,410
Samsung Austin Semiconductor(SAS)	4,943,576	448,772	3,473,545	197,729
Thai Samsung Electronics(TSE)	2,191,519	371,379	4,594,861	164,627
Samsung Electronics Slovakia(SESK)	2,019,572	1,051,361	3,237,384	100,617
Samsung Suzhou LCD(SSL)	2,019,262	852,618	1,802,543	107,677
Samsung Electronics Europe Logistics(SELS)	1,927,321	1,810,014	14,060,511	6,718
Samsung Electronics Hungarian(SEH)	1,823,278	238,383	2,768,150	459,848
Samsung Electronics HCMC CE Complex(SEHC)	1,784,883	1,282,489	3,940,762	302,674
Samsung Electronics GmbH(SEG)	1,743,138	1,685,252	6,536,684	530
Samsung Electronics (UK)(SEUK)	1,615,723	1,094,995	4,843,150	99,024
Samsung Electronics Indonesia(SEIN)	1,562,037	1,002,213	3,025,611	77,149

(*) Harman International Industries, Inc. 및 그 종속기업이 포함된 중간지배기업의 연결재무정보입니다.

라. 연결대상범위의 변동

(1) 당기 중 연결채무제표의 작성대상 범위에서 제외된 종속기업은 다음과 같습니다.

지역	기업명	사유
국내	SVIC 23호 신기술투자조합	청산
미주	NexusDX(Nexus)	매각
	S1NN USA	합병(*1)
	Samsung Pay	합병(*2)
	Harman Connected Services Holding	합병(*3)
	AMX LLC	합병(*4)
	AMX Holding Corporation	합병(*5)
	Southern Vision Systems	합병(*6)
	Triple Play Integration	합병(*7)
유럽/CIS	Joyent(UK)	청산
	Aditi Technologies Europe	청산
	AMX (Germany)	합병(*8)
	Harman Professional Germany GmbH	합병(*9)
	Endeleo	청산
	Harman Consumer Finland OY	합병(*10)
	Harman Consumer Division Nordic ApS	청산
	Inspiration Matters	청산
	Knight Image	청산
	R&D International	청산
아시아	Harman Malaysia Sdn. Bhd.	청산
	Harman Connected Services Technologies	합병(*11)
	INSP India Software Development Pvt.	합병(*12)
중국	Harman Connected Services Taiwan	청산
	Harman Automotive InfoTech (Dalian)	청산

(*1) 연결회사의 종속기업 Harman International Industries, Inc.는 2018년 4월 종속기업 S1NN USA를 흡수합병하였습니다.

(*2) 연결회사의 종속기업 Samsung Electronics America(SEA)는 2018년 6월 종속기업 Samsung Pay를 흡수합병하였습니다.

(*3) 연결회사의 종속기업 Harman Connected Services, Inc.는 2018년 6월 종속기업 Harman Connected Services Holding을 흡수합병하였습니다.

(*4) 연결회사의 종속기업 Harman Professional은 2018년 7월 종속기업 AMX LLC를 흡수합병하였습니다.

(*5) 연결회사의 종속기업 Harman Professional은 2018년 7월 종속기업 AMX Holding Corporation을 흡수합병하였습니다.

(*6) 연결회사의 종속기업 Harman Professional은 2018년 7월 종속기업 Southern Vision Systems를 흡수합병하였습니다.

(*7) 연결회사의 종속기업 Harman Connected Services, Inc.는 2018년 7월 종속기업 Triple Play Integration을 흡수합병하였습니다.

(*8) 연결회사의 종속기업 Harman Deutschland는 2018년 9월 종속기업 AMX (Germany)를 흡수합병하였습니다.

(*9) 연결회사의 종속기업 Harman Deutschland는 2018년 9월 종속기업 Harman Professional Germany GmbH를 흡수합병하였습니다.

(*10) 연결회사의 종속기업 Harman Finland OY 는 2018년 12월 종속기업 Harman Consumer Finland OY를 흡수합병하였습니다.

(*11) 연결회사의 종속기업 Harman Connected Services India 는 2018년 11월 종속기업 Harman Connected Services Technologies을 흡수합병하였습니다.

(*12) 연결회사의 종속기업 Harman Connected Services India 는 2018년 11월 종속기업 INSP India Software Development Pvt.을 흡수합병하였습니다.

(2) 당기 중 연결채무제표의 작성대상 범위에 포함되는 종속기업은 다음과 같습니다

지역	기업명	사유
국내	SVIC 40호 신기술투자조합	설립
국내	SVIC 42호 신기술투자조합	설립
국내	SVIC 43호 신기술투자조합	설립
국내	삼성전자서비스씨에스	설립
미주	Zhilabs Inc	인수
유럽/CIS	Zhilabs S.L.	인수

2. 중요한 회계처리방침 :

다음은 연결재무제표의 작성에 적용된 주요한 회계정책입니다. 이러한 정책은 별도의 언급이 없다면, 표시된 회계기간에 계속적으로 적용됩니다.

2.1 재무제표 작성기준

연결회사의 연결재무제표는 한국채택국제회계기준에 따라 작성되었습니다. 한국채택국제회계기준은 국제회계기준위원회("IASB")가 발표한 기준서와 해석서 중 대한민국이 채택한 내용을 의미합니다.

한국채택국제회계기준은 재무제표 작성시 중요한 회계추정의 사용을 허용하고 있으며, 회계정책을 적용함에 있어 경영진의 판단을 요구하고 있습니다. 보다 복잡하고 높은 수준의 판단이 요구되는 부분이나 중요한 가정 및 추정이 요구되는 부분은 주석3에서 설명하고 있습니다.

2.2 회계정책과 공시의 변경

가. 연결회사가 채택한 제·개정 기준서

연결회사는 2018년 1월 1일로 개시하는 회계기간부터 다음의 제·개정 기준서를 신규로 적용하였습니다.

- 기업회계기준서 제1109호 '금융상품' 적용

연결회사는 2018년 1월 1일을 최초적용일로 하여 기준서 제1109호를 적용하였으며, 경과규정에 따라 전기 연결재무제표는 재작성하지 않았습니다. 동 기준서의 적용이 연결재무제표에 미치는 영향은 다음과 같습니다.

(1) 금융상품의 분류와 측정

1) 최초적용일인 2018년 1월 1일 현재 기준서 제1109호의 도입으로 인한 금융상품 계정별 재분류 내역은 다음과 같습니다.

(단위: 백만원)

구 분	측정 범주		장부금액	
	기준서 제1039호	기준서 제1109호	기준서 제1039호	기준서 제1109호
금융자산				
현금및현금성자산	대여금및수취채권	상각후원가	30,545,130	30,545,130
단기금융상품	대여금및수취채권	상각후원가	49,447,696	49,447,696
단기매도가능금융자산	매도가능금융자산	상각후원가	3,191,375	3,191,375
매출채권	대여금및수취채권	상각후원가	27,695,995	27,695,995
장기매도가능금융자산	매도가능금융자산	기타포괄손익-공정가치	7,752,180	7,151,434
		당기손익-공정가치		600,746
만기보유금융자산	만기보유금융자산	상각후원가	106,751	106,751
기타	당기손익인식금융자산	당기손익-공정가치	67,702	67,702
	대여금및수취채권	상각후원가	6,212,727	6,212,727
	기타금융자산	기타금융자산	45,396	45,396
소 계			125,064,952	125,064,952

금융부채의 경우 당기손익인식금융부채는 당기손익-공정가치로, 상각후원가 측정 금융부채는 상각후원가로 분류하였습니다.

2) 당기초 현재 금융상품의 재분류로 인해 자본에 미치는 영향은 다음과 같습니다.

(단위: 백만원)

구 분	이익잉여금	기타자본항목		
		매도가능금융자산 평가손익	기타포괄손익- 공정가치 평가손익	지분법자본변동
기준서 제1039호 - 기초 장부금액	215,811,200	1,879,774	-	40,394
조정 :				
매도가능금융자산에서 당기손익- 공정가치금융자산으로 재분류	75,547	(75,547)	-	-
매도가능금융자산에서 기타포괄손익- 공정가치금융자산으로 재분류	105,618	(1,804,227)	1,698,609	-
관계기업 및 공동기업 투자	80,225	-	-	(80,569)
계	261,390	(1,879,774)	1,698,609	(80,569)
기준서 제1109호 - 기초 장부금액	216,072,590	-	1,698,609	(40,175)

(2) 금융자산의 손상

연결회사는 기준서 제1109호의 새로운 기대신용손실 모형 적용대상이 되는 세가지 유형의 금융자산을 보유하고 있습니다.

- 재고자산의 매출에 따른 매출채권
- 기타포괄손익-공정가치로 측정되는 채무상품
- 상각후원가로 측정되는 채무상품

연결회사는 기준서 제1109호의 도입으로 손상차손의 인식 관련 정책을 변경하였습니다. 매출채권의 손상 시 간편법을 적용하고 있어 전체 매출채권에 대해 전체 기간 기대신용손실을 사용합니다. 기준서 제1109호의 도입에 따라 기대신용위험모형의 적용으로 인한 조정금액은 경미합니다.

(3) 위험회피회계

당기초 현재 통화선도 위험회피는 기준서 제1109호의 현금흐름위험회피 적용조건을 충족합니다. 또한, 연결회사의 위험관리전략과 위험회피 문서화는 기준서 제1109호의 요구사항을 충족하며 이에 따라 위험회피관계는 지속되는 것으로 회계처리하였습니다.

- 기업회계기준서 제1115호 '고객과의 계약에서 생기는 수익' 적용

연결회사는 2018년 1월 1일을 최초적용일로 하여 기준서 제1115호를 적용하였으며, 경과규정에 따라 전기 연결재무제표는 재작성하지 않았습니다. 동 기준서의 적용이 연결재무제표에 미치는 영향은 다음과 같습니다.

(1) 최초적용일인 2018년 1월 1일 현재 기준서 제1115호의 도입으로 인해 연결재무상태에 미치는 영향은 다음과 같습니다.

(단위: 백만원)

구 분	기준서 제1115호 채택 전 금액	조 정	기준서 제1115호 조정 후 금액
매출채권	27,695,995	6,983,845	34,679,840
선급비용	3,835,219	188	3,835,407
재고자산	24,983,355	(139,546)	24,843,809
기타유동자산	1,421,060	143,866	1,564,926
관계기업 및 공동기업 투자	6,802,351	(14,861)	6,787,490
자산 총계	301,752,090	6,973,492	308,725,582
미지급비용	13,996,273	6,462,176	20,458,449
기타유동부채	403,139	526,177	929,316
부채 총계	87,260,662	6,988,353	94,249,015
이익잉여금	215,811,200	(14,861)	215,796,339
자본 총계	214,491,428	(14,861)	214,476,567

(2) 기준서 제1115호를 최초 적용한 보고기간인 당기말 현재 변경 전 기준에 따라 영향을 받는 연결재무제표의 각 항목은 다음과 같습니다.

1) 연결재무상태표

(단위: 백만원)

구 분	기준서 제1115호 채택 전 금액	조 정	기준서 제1115호 조정 후 금액
매출채권	25,521,652	8,346,081	33,867,733
선급비용	4,135,795	372	4,136,167
재고자산	29,254,163	(269,459)	28,984,704
기타유동자산	2,041,779	284,558	2,326,337
관계기업 및 공동기업 투자	7,332,843	(19,637)	7,313,206
자산 총계	331,015,330	8,341,914	339,357,244
미지급비용	12,614,405	7,725,282	20,339,687
기타	15,582,284	634,957	16,217,241
부채 총계	83,243,829	8,360,238	91,604,067
이익잉여금	242,717,280	(18,324)	242,698,956
자본 총계	247,771,501	(18,324)	247,753,177

2) 연결포괄손익계산서

(단위: 백만원)

구 분	기준서 제1115호 채택 전 금액	조 정	기준서 제1115호 조정 후 금액
매출	243,760,820	10,595	243,771,415
매출원가	132,383,816	10,595	132,394,411
매출총이익	111,377,004	-	111,377,004
영업이익	58,886,669	-	58,886,669
지분법이익	544,621	(4,776)	539,845
법인세비용	16,816,414	(1,313)	16,815,101
당기순이익	44,348,320	(3,463)	44,344,857
당기총포괄이익	44,336,078	(3,463)	44,332,615

기준서 제1115호의 적용으로 인해 각각의 영업활동, 투자활동 및 재무활동 총 현금흐름은 동일합니다.

- 기업회계기준해석서 제2122호 '외화 거래와 선지급·선수취 대가' 제정

제정된 해석서에 따르면, 관련 자산, 부채, 비용, 수익(또는 그 일부)의 최초 인식에 적용할 환율을 결정하기 위한 거래일은 대가를 선지급하거나 선수취하여 비화폐성자산이나 비화폐성 부채를 최초로 인식하는 날입니다. 또한, 선지급이나 선수취가 여러 차례에 걸쳐 이루어지는

경우 대가의 선지급이나 선수취로 인한 거래일을 각각 결정합니다. 해석서 제2122호의 채택으로 인하여 연결재무제표에 미치는 유의적인 영향은 없습니다.

나. 연결회사가 적용하지 않은 제·개정 기준서

제정 또는 공표됐으나 2018년 1월 1일 이후 시작하는 회계연도에 시행일이 도래하지 아니하였고, 연결회사가 조기 적용하지 아니한 제·개정 기준서는 다음과 같습니다.

- 기업회계기준서 제1116호 '리스' 제정

2017년 5월 22일 제정된 기준서 제1116호 '리스'는 2019년 1월 1일 이후 최초로 시작되는 회계연도부터 적용하되 조기 적용할 수도 있습니다. 동 기준서는 현행 기준서 제1017호 '리스', 해석서 제2104호 '약정에 리스가 포함되어 있는지의 결정', 해석서 제2015호 '운용리스: 인센티브', 해석서 제2027호 '법적 형식상의 리스를 포함하는 거래의 실질에 대한 평가'를 대체할 예정입니다.

연결회사는 계약의 약정시점에, 계약 자체가 리스인지, 계약이 리스를 포함하는지를 판단하며, 최초 적용일에도 동 기준서에 따라 계약이 리스인지, 리스를 포함하고 있는지를 식별합니다. 다만, 연결회사는 최초 적용일 이전 계약에 대해서는 실무적 간편법을 적용하여 모든 계약에 대해 다시 판단하지 않을 수 있습니다.

리스이용자 및 리스제공자는 리스계약이나 리스를 포함하는 계약에서 계약의 각 리스요소를 리스가 아닌 요소(이하 '비리스요소'라고 함)와 분리하여 리스로 회계처리해야 합니다. 리스이용자는 기초자산을 사용할 권리를 나타내는 사용권자산(리스자산)과 리스료를 지급할 의무를 나타내는 리스부채를 인식해야 합니다. 다만, 단기리스(리스개시일에 리스기간이 12개월 이하인 리스)와 소액자산(예: 기초자산 US\$5,000 이하) 리스의 경우 동 기준서의 예외규정을 선택할 수 있습니다. 또한, 리스이용자는 실무적 간편법으로 비리스요소를 리스요소와 분리하지 않고 각 리스요소와 관련 비리스요소를 하나의 리스요소로 회계처리하는 방법을 기초자산의 유형별로 선택하여 적용할 수 있습니다.

리스제공자 회계처리는 현행 기준서 제1017호의 회계처리와 유의적으로 변동되지 않았습니다.

(1) 리스이용자로서의 회계처리

리스이용자는 기준서 제1008호 '회계정책, 회계추정의 변경 및 오류'에 따라 표시되는 각 과거 보고기간에 소급 적용하는 방법(완전 소급법)과, 최초 적용일에 최초 적용누적효과를 소급 적용하는 방법(누적효과 일괄조정 경과조치) 중 하나의 방법으로 적용할 수 있습니다.

연결회사는 2019년 1월 1일을 기준으로 누적효과 일괄조정 경과조치를 적용하여 기준서 제1116호를 최초 적용할 계획입니다. 따라서 비교표시되는 재무제표는 재작성하지 않을 예정입니다.

연결회사는 기준서 제1116호의 최초 적용에 따른 재무적 영향을 평가하기 위하여 2018년 12월 31일 현재 상황 및 입수 가능한 정보에 기초하여 2019년 재무제표에 미치는 영향을 평가하였습니다.

2019년 1월 1일 기준 연결회사가 현재 운용리스로 이용하고 있는 리스계약의 현재가치 할인 전 최소리스료의 총 합계는 2,647,205백만원이며, 리스이용자의 증분차입이자율로 할인하면 2,386,958백만원입니다.

다만, 연결회사는 전체 (또는 일부) 리스계약이나 리스를 포함하는 계약에 대해 실무적 간편법을 적용하여 각 리스요소와 관련 비리스요소를 하나의 리스요소로 회계처리할 예정입니다.

연결회사의 재무제표에 미치는 영향을 구체적으로 분석한 결과, 2019년 1월 1일 기준 사용권자산 및 리스부채가 각각 2,833,434백만원, 2,386,958백만원 증가할 것으로 예상합니다.

2019년 기준으로 운용리스료 712,294백만원이 감소하고, 사용권자산에 대한 감가상각비 671,910백만원과 리스부채에 대한 이자비용 72,567백만원이 증가할 것으로 예상합니다. 다만, 재무영향 평가는 향후 이용할 수 있는 추가 정보 등에 따라 변경될 수 있습니다.

(2) 리스제공자로서의 회계처리

연결회사는 리스제공자로서 현재의 리스 회계처리가 기준서 제1116호를 적용하더라도 유의적으로 달라지지 않아 연결재무제표에 미치는 영향도 유의적이지 않을 것으로 예상합니다.

- 기업회계기준서 제1019호 '종업원급여' 개정

확정급여제도의 변경으로 제도의 개정, 축소, 정산이 되는 경우 제도의 변경 이후 잔여기간에 대한 당기근무원가 및 순이자를 산정하기 위해 순확정급여부채(자산)의 재측정에 사용된 가정을 사용합니다.

또한 자산인식상한의 영향으로 이전에 인식하지 않은 초과적립액의 감소도 과거근무원가나 정산손익의 일부로 당기손익에 반영합니다. 개정내용은 2019년 1월 1일 이후최초로 시작하는 회계연도 이후 발생한 제도의 개정, 축소, 정산에 전진적으로 적용합니다.

- 기업회계기준서 제1028호 '관계기업과 공동기업에 대한 투자' 개정

관계기업이나 공동기업에 대한 다른 금융상품(지분법을 적용하지 않는 금융상품)이 기준서 제1109호의 적용대상임을 명확히 하였으며, 관계기업이나 공동기업에 대한순투자의 일부를 구성하는 장기투자지분의 손상 회계처리에 대해서는 기준서 제1109호를 우선하여 적용하도록 개정하였습니다. 동 개정사항은 2019년 1월 1일 이후 시작하는 회계연도부터 적용되며, 조기도입이 가능합니다. 또한 이 기준서의 최초 적용 시 기준서 제1109호의 경과규정을 적용하여 비교정보의 재작성이 요구되지 않으며, 소급적용으로 인한 효과는 최초 적용일의 기초이익잉여금(또는 적절한 다른 자본요소)에 반영합니다.

- 기업회계기준해석서 제2123호 '법인세 처리의 불확실성' 제정

제정된 해석서는 기업이 적용한 법인세 처리가 과세당국에 의해 인정될지에 대한 불확실성이 존재하는 경우 당기법인세와 이연법인세 인식 및 측정에 적용하며, 법인세 처리 불확실성의 회계단위와 재평가가 필요한 상황 등에 대한 지침을 포함하고 있습니다. 해석서는 2019년 1월 1일부터 적용되며 비교재무제표를 소급 재작성하거나 최초 적용연도 기초에 변경 효과를 반영하는 방법 중 선택할 수 있습니다.

2.3 연결

연결회사는 기준서 제1110호 '연결재무제표'에 따라 연결재무제표를 작성하고 있습니다.

가. 종속기업

종속기업은 연결회사가 지배하고 있는 모든 기업(특수목적기업 포함)입니다. 연결회사가 피투자자에 대한 관여로 변동이익에 노출되거나 변동이익에 대한 권리가 있고, 피투자자에 대하여 자신의 힘으로 그러한 이익에 영향을 미칠 능력이 있는 경우, 해당 피투자자를 지배합니다. 종속기업은 연결회사가 지배하게 되는 시점부터 연결에 포함되며, 지배력을 상실하는 시점부터 연결에서 제외됩니다.

연결회사의 사업결합은 취득법으로 회계처리 됩니다. 이전대가는 취득일의 공정가치로 측정하고, 사업결합으로 취득한 식별가능한 자산·부채 및 우발부채는 취득일의 공정가치로 최초 측정하고 있습니다. 연결회사는 청산 시 순자산의 비례적 몫을 제공하는 비지배지분을 사업결합 건별로 판단하여 피취득자의 순자산 중 비례적 지분으로 측정합니다. 취득관련 원가는 발생 시 당기비용으로 인식됩니다.

이전대가, 피취득자에 대한 비지배지분의 금액과 취득자가 이전에 보유하고 있던 피취득자에 대한 지분의 취득일의 공정가치 합계액이 취득한 식별가능한 순자산을 초과하는 금액은 영업권으로 인식합니다. 또한, 이전대가 등이 취득한 종속기업 순자산의 공정가액보다 작다면, 그 차액은 당기이익으로 인식됩니다.

연결회사 내의 기업간에 발생하는 거래로 인한 채권, 채무의 잔액, 수익과 비용 및 미실현이익 등은 제거됩니다. 또한 종속기업의 회계정책은 연결회사에서 채택한 회계정책을 일관성 있게 적용하기 위해 차이가 나는 경우 수정됩니다.

나. 지배력의 변동이 없는 종속기업에 대한 소유지분의 변동

지배력의 상실을 발생시키지 않는 비지배지분과의 거래는 자본거래, 즉 소유주로서의 자격을 행사하는 소유주와의 거래로 회계처리하고 있습니다. 지불한 대가의 공정가치와 종속기업의 순자산의 장부금액 중 취득한 지분 해당액과의 차이는 자본에 계상됩니다. 비지배지분의 처분에서 발생하는 손익 또한 자본에 반영됩니다.

다. 종속기업의 처분

연결회사가 지배력을 상실하는 경우 해당기업에 대해 계속 보유하게 되는 지분은 동시에 공정가치로 재측정되며, 관련 차액은 당기손익으로 인식됩니다. 이러한 공정가치는 해당 지분이 후속적으로 관계기업, 공동지배기업 또는 금융자산으로 인식되는 경우의 최초 인식시 장부가액이 됩니다. 또한, 해당 기업에 대하여 이전에 계상하고 있던 기타포괄손익의 금액은 연결회사가 관련 자산과 부채를 직접 처분하였을 경우와 동일하게 회계처리하고 있습니다. 따라서 과거에 인식되었던 기타포괄손익 항목은 손익 또는 자본으로 재분류됩니다.

라. 비지배지분

당기순손익과 기타포괄손익의 각 구성요소는 지배회사의 소유주와 비지배지분에 귀속되며, 비지배지분이 부(-)의 잔액이 되더라도 총포괄손익은 지배회사의 소유주와 비지배지분에 귀속시키고 있습니다.

마. 관계기업

관계기업은 연결회사가 유의적 영향력을 행사할 수는 있으나 지배력은 없는 모든 기업으로, 일반적으로 회사가 의결권 있는 주식의 20% 내지 50%를 소유하고 있는 피투자 기업입니다. 관계기업 투자지분은 최초에 취득원가로 인식하며 지분법을 적용하여 회계처리합니다. 연결회사와 관계기업 간의 거래에서 발생한 미실현이익은 연결회사의 관계기업에 대한 지분에 해당하는 부분만큼 제거됩니다. 또한 관계기업 투자에 대한 객관적인 손상의 징후가 있는 경우 관계기업 투자의 회수가능액과 장부금액과의 차이는 손상차손으로 인식됩니다.

바. 공동약정

둘 이상의 당사자들이 공동지배력을 보유하는 공동약정은 공동영업 또는 공동기업으로 분류됩니다. 공동영업자는 공동영업의 자산과 부채에 대한 권리와 의무를 보유하며, 공동영업의 자산과 부채, 수익과 비용 중 자신의 몫을 인식합니다. 공동기업참여자는 공동기업의 순자산에 대한 권리를 가지며, 지분법을 적용합니다.

2.4 외화환산

가. 기능통화와 표시통화

연결회사는 연결회사 내 개별기업의 재무제표에 포함되는 항목들을 각각의 영업활동이 이루어지는 주된 경제 환경에서의 통화("기능통화")를 적용하여 측정하고 있습니다. 지배회사의 기능통화는 대한민국 원화(KRW)이며 연결재무제표는 대한민국 원화(KRW)로 표시되어 있습니다.

나. 외화거래와 보고기간 종료일의 외화환산

외화거래는 거래일의 환율 또는 재측정되는 항목인 경우 평가일의 환율을 적용한 기능통화로 인식되고, 외화거래의 결제나 화폐성 외화 자산·부채의 환산에서 발생하는 외환차이는 당기손익으로 인식됩니다. 비화폐성 금융자산·부채로부터 발생하는 외환차이는 공정가치 변동손익의 일부로 보아 당기손익-공정가치 측정 지분상품으로부터 발생하는 외환차이는 당기손익에, 기타포괄손익-공정가치 측정 지분상품의 외환차이는 기타포괄손익에 포함하여 인식됩니다.

다. 표시통화로의 환산

연결회사의 표시통화와 다른 기능통화를 가진 모든 연결회사 내 개별기업의 경영성과와 재무상태는 다음과 같은 방법으로 연결회사의 표시통화로 환산되고 있습니다.

- 1) 자산과 부채는 보고기간 종료일의 마감환율로 환산되고 있습니다.
- 2) 손익계산서의 수익과 비용은 해당기간의 평균환율로 환산되고 있습니다. 다만, 이러한 평균환율이 거래일의 전반적인 누적환율효과에 대한 합리적인 근사치가 아닐 경우에는 해당 거래일의 환율로 환산되고 있습니다.
- 3) 위 1), 2)의 환산에서 발생하는 외환차이는 기타포괄손익으로 인식됩니다.

2.5 현금및현금성자산

현금및현금성자산은 보유중인 현금, 요구불예금 및 취득일 현재 확정된 금액의 현금으로 전환이 용이하고, 가치변동의 위험이 경미한 매우 유동적인 단기 투자자산으로 구성되어 있습니다.

2.6 금융자산

가. 분류

2018년 1월 1일부터 연결회사는 다음의 측정 범주로 금융자산을 분류합니다.

- 공정가치 측정 금융자산 (기타포괄손익 또는 당기손익에 공정가치 변동 인식)
- 상각후원가 측정 금융자산

금융자산은 금융자산의 관리를 위한 사업모형과 금융자산의 계약상 현금흐름 특성에 근거하여 분류합니다.

공정가치로 측정하는 금융자산의 손익은 당기손익 또는 기타포괄손익으로 인식합니다. 채무상품에 대한 투자는 해당 자산을 보유하는 사업모형에 따라 당기손익 또는 기타포괄손익으로 인식합니다. 연결회사는 금융자산을 관리하는 사업모형을 변경하는 경우에만 채무상품을 재분류합니다.

단기매매항목이 아닌 지분상품에 대한 투자는 최초 인식시점에 후속적인 공정가치 변동을 기타포괄손익으로 표시할 것을 지정하는 취소불가능한 선택을 할 수 있습니다. 지정되지 않은 지분상품에 대한 투자의 공정가치 변동은 당기손익으로 인식합니다.

나. 측정

연결회사는 최초 인식시점에 금융자산을 공정가치로 측정하며, 당기손익-공정가치 측정 금융자산이 아닌 경우에 해당 금융자산의 취득이나 해당 금융부채의 발행과 직접 관련되는 거래원가는 공정가치에 가산합니다. 당기손익-공정가치 측정 금융자산의 거래원가는 당기손익으로 비용처리합니다.

내재파생상품을 포함하는 복합계약은 계약상 현금흐름이 원금과 이자로만 구성되어 있는지를 결정할 때 해당 복합계약 전체를 고려합니다.

1) 채무상품

금융자산의 후속적인 측정은 금융자산의 계약상 현금흐름 특성과 그 금융자산을 관리하는 사업모형에 근거합니다. 연결회사는 채무상품을 다음의 세 범주로 분류합니다.

① 상각후원가 측정 금융자산

계약상 현금흐름을 수취하기 위해 보유하는 것이 목적인 사업모형 하에서 금융자산을 보유하고, 계약상 현금흐름이 원리금만으로 구성되어 있는 자산은 상각후원가로 측정합니다. 상각후원가로 측정하는 금융자산으로서 위험회피관계의 적용 대상이 아닌 금융자산의 손익은 해당 금융자산을 제거하거나 손상할 때 당기손익으로 인식합니다. 유효이자율법에 따라 인식하는 금융자산의 이자수익은 '금융수익'에 포함됩니다.

② 기타포괄손익-공정가치 측정 금융자산

계약상 현금흐름의 수취와 금융자산의 매도 둘 모두를 통해 목적을 이루는 사업모형 하에서 금융자산을 보유하고, 계약상 현금흐름이 원리금만으로 구성되어 있는 금융자산은 기타포괄손익-공정가치로 측정합니다. 손상차손(환입)과 이자수익 및 외환손익을 제외하고는, 기타포괄손익-공정가치로 측정하는 금융자산의 손익은 기타포괄손익으로 인식합니다. 금융자산을 제거할 때에는 인식한 기타포괄손익누계액을 자본에서 당기손익으로 재분류합니다. 유효이자율법에 따라 인식하는 금융자산의 이자수익은 '금융수익'에 포함됩니다. 외환손익은 '금융수익' 또는 '금융비용'으로 표시하고 손상차손은 '기타비용'으로 표시합니다.

③ 당기손익-공정가치 측정 금융자산

상각후원가 측정이나 기타포괄손익-공정가치 측정 금융자산이 아닌 채무상품은 당기손익-공정가치로 측정됩니다. 위험회피관계가 적용되지 않는 당기손익-공정가치 측정 채무상품의 손익은 당기손익으로 인식하고 발생한 기간에 손익계산서에 '기타수익' 또는 '기타비용'으로 표시합니다.

2) 지분상품

연결회사는 모든 지분상품에 대한 투자를 후속적으로 공정가치로 측정합니다. 공정가치 변동을 기타포괄손익으로 표시할 것을 선택한 지분상품에 대해 기타포괄손익으로 인식한 금액은 해당 지분상품을 제거할 때에도 당기손익으로 재분류하지 않고 제거되는 시점에 자본에 누적된 기타포괄손익-공정가치금융자산평가손익을 이익잉여금으로 대체합니다. 이러한 지분상품에 대한 배당수익은 연결회사가 배당을 받을 권리가 확정된 때에 손익계산서에 '기타수익'으로 인식합니다.

당기손익-공정가치로 측정하는 금융자산의 공정가치 변동은 손익계산서에 '기타수익' 또는 '기타비용'으로 표시합니다.

다. 손상

연결회사는 미래전망정보에 근거하여 상각후원가로 측정하거나 기타포괄손익-공정가치로 측정하는 채무상품에 대한 기대신용손실을 평가합니다. 손상 방식은 신용위험의 유의적인 증가 여부에 따라 결정됩니다. 단, 매출채권에 대해 연결회사는 채권의 최초 인식시점부터 전 체기간 기대신용손실을 인식하는 간편법을 적용합니다.

라. 인식과 제거

금융자산의 정형화된 매입 또는 매도는 매매일에 인식하거나 제거합니다. 금융자산은 현금 흐름에 대한 계약상 권리가 소멸하거나 금융자산을 양도하고 소유에 따른 위험과 보상의 대부분을 이전한 경우에 제거됩니다. 연결회사가 금융자산을 양도한 경우라도 채무자의 채무 불이행시의 소구권 등으로 양도한 금융자산의 소유에 따른 위험과 보상의 대부분을 연결회사가 보유하는 경우에는 이를 제거하지 않고 그 양도자산 전체를 계속하여 인식하되, 수취한 대가를 금융부채로 인식합니다. 해당 금융부채는 재무상태표에 "차입금"으로 분류하고 있습니다.

마. 금융상품의 상계

금융자산과 부채는 인식한 자산과 부채에 대해 법적으로 집행가능한 상계권리를 현재 보유하고 있고, 순액으로 결제하거나 자산을 실현하는 동시에 부채를 결제할 의도를 가지고 있을 때 상계하여 재무상태표에 순액으로 표시합니다. 법적으로 집행가능한 상계권리는 미래사건에 좌우되지 않으며, 정상적인 사업과정의 경우와 채무불이행의 경우 및 지급불능이나 파산의 경우에도 집행가능한 것을 의미합니다.

2.7 매출채권

매출채권은 정상적인 영업과정에서 판매된 재고자산 및 제공된 용역과 관련하여 고객으로부터 수취할 금액입니다. 매출채권의 회수가 1년 이내에 예상되는 경우 유동자산으로 분류하고, 그렇지 않은 경우 비유동자산으로 분류합니다. 매출채권은 최초에 공정가치로 인식하며, 유효이자율을 적용한 상각후원가에서 손실충당금을 차감하여 측정하고 있습니다.

2.8 재고자산

재고자산은 원가와 순실현가능가치 중 작은 금액으로 표시하고 있습니다. 원가는 미착품을 제외하고는 평균법에 따라 결정하고 있습니다. 제품과 재공품의 원가는 원재료비, 직접노무비 및 기타 직접원가와 정상조업도에 근거한 관련 제조간접비로 이루어지며, 유희생산설비 원가나 폐기비용은 제외하고 있습니다. 순실현가능가치는 정상적인 영업과정에서의 추정 판매가격에서 적용 가능한 변동 판매비용을 차감한 금액입니다.

연결회사는 주기적으로 재고자산평가충당금의 중요한 변동을 발생시킬 가능성이 있는 미래의 제품수요 등을 검토하여 과잉, 진부화 및 시장가치의 하락 등이 발생한 경우 재고자산평가충당금을 계상하고 있으며 재고자산평가손실을 매출원가로 처리하고 있습니다.

2.9 유형자산

유형자산은 역사적 원가에서 감가상각누계액과 손상차손누계액을 차감하여 표시하고 있습니다. 역사적 원가는 자산의 취득에 직접적으로 관련된 지출을 포함합니다. 후속원가는 자산으로부터 발생하는 미래의 경제적 효익이 연결회사에 유입될 가능성이 높으며 그 원가를 신뢰성 있게 측정할 수 있는 경우에 한하여 자산의 장부금액에 포함하거나 별도의 자산으로 인식하고 있습니다. 대체된 부분의 장부금액은 제거하고 있으며 그 외의 모든 수선 및 유지비는 발생한 기간의 비용으로 인식하고 있습니다.

연결회사의 유형자산은 취득원가에서 연결회사가 추정한 추정내용연수에 따라 정액법에 의하여 상각됩니다. 토지는 상각되지 않으며, 자본화차입금이자를 포함한 장기건설자산의 취득에 사용된 원가는 관련자산의 추정내용연수 동안 상각됩니다.

각 자산별로 연결회사가 사용하고 있는 대표추정내용연수는 다음과 같습니다.

구 분	대표추정내용연수
건물 및 구축물	15, 30 년
기 계 장 치	5 년
기 타	5 년

연결회사는 매 회계연도 말에 유형자산의 감가상각방법, 잔존가치와 경제적 내용연수를 검토하고 필요한 경우 조정을 하고 있습니다. 자산의 장부금액이 추정 회수가능액을 초과하는 경우 자산의 장부금액을 회수가능액으로 즉시 감소시키고 있습니다. 자산의 처분손익은 처분대가와 자산의 장부금액의 차이로 결정되며, 손익계산서에 '기타수익' 또는 '기타비용'으로 표시하고 있습니다.

2.10 차입원가

적격자산을 취득 또는 건설하는데 발생한 차입원가는 해당 자산을 의도된 용도로 사용할 수 있도록 준비하는 기간 동안 자본화되고, 적격자산을 취득하기 위한 특정목적 차입금의 일시적 운용에서 발생한 투자수익은 당 회계기간 동안 자본화 가능한 차입원가에서 차감됩니다. 기타 차입원가는 발생기간에 비용으로 인식됩니다.

2.11 무형자산

영업권은 취득시점에 취득하는 종속기업, 관계기업 및 공동기업, 사업 등의 순식별가능자산에 대한 연결회사의 지분에 해당하는 공정가치를 초과하여 지급한 대가에 해당하며 종속기업의 사업취득과 관련된 건은 무형자산으로, 관계기업 및 공동기업의 지분 취득과 관련한 건은 관계기업 및 공동기업 투자에 포함하여 계상하고 있습니다.

영업권을 제외한 무형자산은 역사적 원가로 최초 인식되고, 원가에서 상각누계액과 손상차손누계액을 차감한 금액으로 표시됩니다.

내부적으로 창출한 무형자산인 개발비는 기술적 실현가능성, 미래경제적효익 등을 포함한 자산 인식요건이 충족된 시점 이후에 발생한 지출금액의 합계입니다. 회원권 및 특정 상표권은 이용 가능 기간에 대하여 예측가능한 제한이 없으므로 내용연수가 한정되지 않아 상각되지 않습니다. 하지만 회원권의 시장가치 하락 등 손상 징후를 발견시 합리적으로 추정하여 손상을 반영합니다. 특허권, 상표권 및 기타무형자산 등 한정된 내용연수를 가지는 무형자산은 추정내용연수동안 정액법에 따라 상각하고 있습니다.

각 자산별 대표추정내용연수는 다음과 같습니다.

구 분	대표추정내용연수
개 발 비	2년
특허권, 상표권 및 기타무형자산	3년 ~ 25년

2.12 비금융자산의 손상

영업권이나 비한정내용연수를 가진 무형자산은 상각하지 않고 매년 손상검사를 실시하고 있습니다. 상각하는 자산의 경우 매 보고기간 종료일에 장부금액이 회수가능하지 않을 수도 있음을 나타내는 환경의 변화나 사건이 있을 때마다 손상검사를 수행하고 있습니다. 손상차손은 회수가능액을 초과하는 장부금액만큼 인식하고 있습니다. 회수가능액은 순공정가치와 사용가치 중 큰 금액으로 결정하고 있습니다. 손상을 측정하기 위한 목적으로 자산은 별도로 식별 가능한 현금흐름을 창출하는 가장 하위 수준의 집단(현금창출단위)으로 그룹화하고 있습니다. 손상차손을 인식한 경우, 영업권 이외의 비금융자산은 매 보고기간 종료일에 손상차손의 환입가능성을 검토하고 있습니다.

2.13 금융부채

가. 분류 및 측정

모든 금융부채는 다음을 제외하고는 후속적으로 상각후원가로 측정되도록 분류합니다.

- 당기손익-공정가치 측정 금융부채. 파생상품부채를 포함한 이러한 부채는 후속적으로 공정가치로 측정합니다.
- 금융자산의 양도가 제거 조건을 충족하지 못하거나 지속적 관여 접근법이 적용되는 경우에 생기는 금융부채. 이러한 금융부채는 주식 2.6. 금융자산의 내용을 적용하여 측정합니다.
- 금융보증계약. 최초 인식시 공정가치로 측정되며, 이후에 이러한 계약의 발행자는 해당 계약을 후속적으로 다음 중 큰 금액으로 측정합니다.
 - 기대신용손실에 따라 산정한 손실충당금
 - 최초 인식금액에서 기준서 제1115호에 따라 인식한 이익누계액을 차감한 금액

- 시장이자율보다 낮은 이자율로 대출하기로 한 약정. 최초 인식 후에 이러한 약정의 발행자는 후속적으로 해당 약정을 다음 중 큰 금액으로 측정합니다.
 - 기대신용손실에 따라 산정한 손실충당금
 - 최초 인식금액에서 기준서 제1115호에 따라 인식한 이익누계액을 차감한 금액
- 기준서 제1103호를 적용하는 사업결합에서 취득자가 인식하는 조건부 대가. 이러한 조건부 대가는 후속적으로 당기손익-공정가치로 측정합니다.

나. 제거

금융부채는 계약상 의무가 이행, 취소 또는 만료되어 소멸되거나 기존 금융부채의 조건이 실질적으로 변경된 경우에 재무상태표에서 제거됩니다. 소멸하거나 제3자에게 양도한 금융부채의 장부금액과 지급한 대가(양도한 비현금자산이나 부담한 부채를 포함)의 차액은 당기손익으로 인식합니다.

2.14 매입채무

매입채무는 정상적인 영업과정에서 공급자로부터 취득한 재고자산 및 제공받은 용역과 관련하여 지급할 의무가 있는 금액입니다. 매입채무의 지급이 12개월 이내에 예상되는 경우 유동부채로 분류하고, 그렇지 아니한 경우 비유동부채로 분류합니다. 매입채무는 최초에 공정가치로 인식하며, 후속적으로 유효이자율법을 사용한 상각후원가로 측정하고 있습니다.

2.15 차입금

차입금은 최초에 공정가치에서 거래비용을 차감한 가액으로 인식하며, 후속적으로 상각후원가로 측정하고 있습니다. 거래비용 차감 후 수취한 금액과 상환금액의 차이는 유효이자율법으로 상각하여 차입기간 동안 손익계산서에 인식하고 있습니다. 또한, 보고기간 종료일 이후 12개월 이상 결제를 이연할 수 있는 무조건적인 권리가 있는 경우 비유동부채로 분류하며, 그렇지 않은 경우 유동부채로 분류하고 있습니다.

2.16 충당부채 및 우발부채

과거사건의 결과로 현재의 법적의무나 의제의무가 존재하고, 그 의무를 이행하기 위한 자원의 유출가능성이 높으며, 당해 금액의 신뢰성 있는 추정이 가능한 경우 연결회사는 충당부채를 인식하고 있습니다. 미래영업손실에 대하여는 충당부채를 인식하지 않습니다.

충당부채는 의무를 이행하기 위하여 예상되는 지출액의 현재가치로 측정하며, 현재가치 평가에 사용하는 할인율은 그 부채의 고유한 위험과 화폐의 시간가치에 대한 현행 시장의 평가를 반영한 세전이자율입니다. 시간경과로 인한 충당부채의 증가는 이자비용으로 인식하고 있습니다.

또한, 과거사건은 발생하였으나 불확실한 미래사건의 발생여부에 의해서 존재여부가 확인되는 잠재적인 의무가 있는 경우 또는 과거사건이나 거래의 결과 현재 의무가 존재하나 자원이 유출될 가능성이 높지 않거나 당해 의무를 이행하여야 할 금액을 신뢰성 있게 추정할 수 없는 경우 우발부채로 주석기재하고 있습니다.

2.17 종업원급여

연결회사는 확정급여제도와 확정기여제도를 포함하는 다양한 형태의 퇴직연금제도를 운영하고 있습니다.

확정기여제도는 연결회사가 고정된 금액의 기여금을 별도 기금에 지급하는 퇴직연금제도입니다. 해당 기금이 현재나 과거 기간의 종업원 용역과 관련하여 지급하여야 할급여 전액을 지급하기에 충분한 자산을 보유하지 못하는 경우에도 연결회사는 추가적인 기여금을 납부할 법적 의무나 의제의무를 부담하지 않습니다. 확정기여제도와 관련하여 연결회사는 상장되거나 비상장으로 관리되고 있는 연금보험제도에 의무적으로나 계약에 의해 또는 자발적으로 기여금을 지급하고 있습니다. 기여금이 지급된 이후에 연결회사는 더 이상의 미래 의무를 부담하지 않습니다. 기여금은 종업원이 근무 용역을 제공했을 때 비용으로 인식됩니다. 선급 기여금은 초과 기여금으로 인해 미래 지급액이 감소하거나 현금이 환급되는 만큼을 자산으로 인식하고 있습니다.

확정급여제도는 확정기여제도를 제외한 모든 퇴직연금제도입니다. 일반적으로 확정급여제도는 연령, 근속연수나 급여수준 등의 요소에 의해 종업원이 퇴직할 때 지급받을 퇴직연금급여의 금액을 확정하고 있습니다. 확정급여제도와 관련하여 채무상태표에 계상된 부채(자산)는 보고기간 종료일 현재 확정급여채무의 현재가치에 사외적립자산의 공정가치를 차감한 과소적립액(자산인식상한을 한도로 하는 초과적립액)입니다. 확정급여채무는 매년 독립된 보험계리인에 의해 예측단위적립방식에 따라 산정됩니다. 확정급여채무의 현재가치는 급여가 지급될 통화로 표시되고 관련 확정급여채무의 지급시점과 만기가 유사한 우량회사채의 이자율로 기대미래현금유출액을 할인하여 산정하고 있습니다.

보험수리적 가정의 변경 및 보험수리적 가정과 실제로 발생한 결과의 차이로 인해 발생하는 보험수리적손익은 발생한 기간의 기타포괄손익으로 인식하고 있으며, 제도개정, 축소 또는 정산이 발생하는 경우 과거근무원가 또는 정산으로 인한 손익은 발생 즉시 당기손익으로 인식하고 있습니다.

2.18 금융보증계약

금융보증계약은 채무상품의 최초 계약조건이나 변경된 계약조건에 따라 지급기일에 특정 채무자가 지급하지 못하여 보유자가 입은 손실을 보상하기 위하여 특정금액을 지급하여야 하는 계약입니다.

연결회사가 제공한 금융보증계약은 최초 인식시 공정가치로 측정되며, 후속적으로는다음 중 큰 금액으로 측정하여 '기타금융부채'로 인식됩니다.

- (1) 금융상품의 손상규정에 따라 산정한 손실충당금
- (2) 최초 인식금액에서 기준서 제1115호에 따라 인식한 이익누계액을 차감한 금액

2.19 당기법인세 및 이연법인세

연결회사의 법인세비용은 당기법인세와 이연법인세로 구성됩니다. 법인세는 기타포괄손익이나 자본에 직접 인식된 항목과 관련된 금액은 해당 항목에서 직접 인식하며, 이를 제외하고는 당기손익으로 인식됩니다. 법인세비용은 보고기간 종료일 현재 제정되었거나 실질적으로 제정된 세법에 기초하여 측정됩니다.

이연법인세는 자산과 부채의 장부금액과 세무기준액의 차이로 정의되는 일시적 차이에 대하여 장부금액을 회수하거나 결제할 때의 예상 법인세효과로 인식됩니다. 다만, 사업결합 이외의 거래에서 자산·부채를 최초로 인식할 때 발생하는 이연법인세자산과 부채는 그 거래가 회계이익이나 과세소득에 영향을 미치지 않는다면 인식되지 않습니다. 이연법인세자산은 차감할 일시적차이가 사용될 수 있는 미래 과세소득의 발생가능성이 높은 경우에 인식됩니다.

종속기업, 관계기업 및 공동기업 투자지분과 관련된 가산할 일시적차이에 대하여 소멸시점을 통제할 수 있고 예측가능한 미래에 일시적차이가 소멸하지 않을 가능성이 높은 경우를 제외하고 이연법인세부채를 인식하고 있습니다. 또한 이러한 자산으로부터 발생하는 차감할 일시적차이에 대하여 일시적차이가 예측가능한 미래에 소멸할가능성이 높고 일시적차이가 사용될 수 있는 과세소득이 발생할 가능성이 높은 경우에만 이연법인세자산을 인식하고 있습니다.

이연법인세자산과 부채는 당기법인세자산과 당기법인세부채를 상계할 수 있는 법적으로 집행가능한 권리를 연결회사가 보유하고, 이연법인세자산과 부채가 동일한 과세당국에 의해서 부과되는 법인세와 관련이 있으면서 순액으로 결제할 의도가 있는 경우에 상계됩니다.

2.20 파생상품

연결회사는 파생상품의 계약에 따라 발생된 권리와 의무를 공정가액으로 평가하여 자산과 부채로 계상하고, 동 계약으로부터 발생한 손익은 발생시점에 당기손익으로 인식하고 있습니다. 다만, 요건을 충족한 현금흐름위험회피와 해외사업장에 대한 순투자에 대한 위험회피 금액은 자본항목으로 이연하고 있습니다.

연결회사는 재고자산의 가격 변동 위험 등을 회피하기 위한 현금흐름 위험회피회계를 적용하고 있습니다. 현금흐름위험회피 대상으로 지정되어 적용요건을 충족하는 파생상품의 공정가치 변동 중 위험회피에 효과적인 부분은 기타포괄손익으로 인식하고, 비효과적인 부분은 금융수익 또는 금융비용으로 인식하고 있습니다.

2.21 배당금

배당금은 연결회사의 주주에 의해 승인된 시점에 부채로 인식하고 있습니다.

2.22 자본금

보통주와 상환의무 없는 우선주는 모두 자본으로 분류하고 있습니다. 회사 또는 종속기업이 회사의 보통주를 취득하는 경우, 직접거래원가를 포함하는 지급 대가는 그 보통주가 소각되거나 재발행 될 때까지 연결회사의 자본에서 차감하여 표시하고 있습니다. 이러한 자기주식이 재발행되는 경우, 수취한 대가는 연결회사의 주주에게 귀속되는 자본에 포함하고 있습니다.

2.23 수익인식

수익은 주로 연결회사의 통상적인 활동에서 발생하는 재화의 판매에 대하여 받았거나 받을 대가의 공정가액으로 구성되어 있습니다. 수익은 부가가치세, 반품, 판매장려금 및 가격 할인액을 차감한 순액으로 표시하며, 내부거래를 제거한 후의 금액으로 표시하고 있습니다.

연결회사는 2018년 1월 1일부터 기준서 제1115호 '고객과의 계약에서 생기는 수익'을 적용하였습니다. 제1115호에 따르면 모든 유형의 계약에 5단계 수익인식모형(① 계약 식별 → ② 수행의무 식별 → ③ 거래가격 산정 → ④ 거래가격을 수행의무에 배분 → ⑤ 수행의무 이행 시 수익 인식)을 적용하여 수익을 인식합니다.

(1) 수행의무의 식별

연결회사는 Incoterms Group C 조건(무역조건 CIF 등)에 따라 다양한 제품 및 상품을 수출하고 있습니다. 고객에게 통제가 이전된 이후 매도인이 운송서비스를 제공하므로 해당 운송서비스(보험 포함)를 별도의 수행의무로 인식합니다.

(2) 기간에 걸쳐 이행하는 수행의무

연결회사는 조달청을 통해 수주되는 시스템에어컨 도급공사계약에 따라 고객에게 제품을 납품하고 설치를 수행하고 있습니다. 기준서 제1115호에 따르면 기업이 수행하여 만들어지거나 가치가 높아지는 대로 고객이 통제하는 자산을 기업이 만들거나 그 자산가치를 높이는 경우 진행기준을 적용하여 수익을 인식하여야 합니다. 이에 따라 시스템에어컨 설치용역의 경우 용역 수행 경과에 따른 결과물을 고객이 직접 통제하기 때문에 진행기준을 적용하여 수익을 인식합니다.

(3) 변동대가

연결회사는 받을 권리를 갖게 될 대가를 더 잘 예측할 것으로 예상하는 기댓값 방법을 사용하여 변동 대가를 추정하고, 반품기한이 경과할 때 이미 인식한 누적 수익금액 중 유의적인 부분을 되돌리지 않을 가능성이 매우 높은 금액까지만 변동대가를 거래가격에 포함하여 수익을 인식합니다. 기업이 받았거나 받을 대가 중에서 권리를 갖게 될 것으로 예상하지 않는 금액은 환불부채로 인식하며, 고객이 반품 권리를 행사할 때 고객으로부터 제품을 회수할 권리를 가지므로 그 자산을 환불자산으로 인식하고 해당 금액만큼 매출원가를 조정합니다. 제품을 회수할 권리는 제품의 과거 장부금액에서 제품을 회수하는데 드는 원가를 차감하여 측정합니다.

(4) 거래가격의 배분

연결회사는 하나의 계약에서 식별된 여러 수행의무에 상대적 개별 판매가격을 기초로 거래가격을 배분합니다. 각 수행의무의 개별 판매가격을 추정하기 위하여 '시장평가 조정 접근법' 등을 사용합니다.

2.24 리스

리스는 리스제공자가 자산의 사용권을 일정기간 동안 리스이용자에게 이전하고 리스이용자는 그 대가로 사용료를 리스제공자에게 지급하는 계약입니다. 리스자산의 소유에 따른 위험과 보상의 대부분이 리스이용자인 연결회사에게 이전되지 않은 리스는 운용리스로 분류되고, 리스지급액은 리스기간 동안 정액 기준으로 비용 인식됩니다.

리스자산의 소유에 따른 위험과 보상의 대부분이 리스이용자인 연결회사에게 이전되는 리스는 금융리스로 분류되고 리스자산의 공정가치와 최소 리스료의 현재가치 중 작은 금액이 리스기간 개시일에 각각 리스자산과 리스부채로 계상됩니다.

연결회사가 리스제공자인 경우 리스약정일에 리스자산의 소유에 따른 위험과 보상의 대부분을 이전하는 리스는 금융리스로 분류되고, 금융리스 이외의 모든 리스는 운용리스로 분류됩니다. 운용리스로부터 발생하는 리스료 수익은 리스기간에 걸쳐 정액기준으로 인식되고, 운용리스의 협상 및 계약단계에서 발생한 리스개설 직접원가는 리스자산의 장부금액에 가산한 후 리스료 수익에 대응하여 리스기간 동안 비용으로 인식됩니다.

2.25 정부보조금

정부보조금은 보조금의 수취와 정부보조금에 부가된 조건의 준수에 대한 합리적인 확신이 있을 때 공정가치로 인식됩니다. 수익과 관련된 정부보조금은 이연하여 정부보조금의 교부 목적과 관련된 수익 또는 비용과 대응될 수 있는 기간에 손익계산서에 인식하고 있습니다. 한편, 특정 자산의 취득과 관련된 정부보조금은 이연수익으로 처리하고, 정부보조금 관련 이연수익은 관련 자산의 내용연수 동안 상각하여 손익으로 반영하고 있습니다.

2.26 주당이익

기본주당이익은 주주에게 귀속되는 순익계산서상 당기순이익을 보고기간 동안의 연결회사의 가중평균 유통보통주식수로 나누어 산정한 것입니다.

희석주당이익은 주주에게 귀속되는 순익계산서상 당기순이익을 보고기간 동안의 연결회사의 가중평균 유통보통주식수와 가중평균 잠재적 희석증권주식수로 나누어 산정한 것입니다. 잠재적 희석증권은 희석효과가 발생하는 경우에만 희석주당이익의 계산에 반영됩니다.

2.27 보고부문

보고부문은 최고영업의사결정자에게 보고되는 부문별로 공시되고 있습니다. 최고영업의사결정자는 부문에 배부될 자원에 대한 의사결정을 하고 부문의 성과를 평가하는데 책임이 있으며, 전략적 의사결정을 수행하는 경영위원회를 최고의사결정자로 보고 있습니다.

2.28 연결재무제표의 승인

연결회사의 연결재무제표는 2019년 1월 31일 이사회에서 승인되었습니다.

3. 중요한 회계추정 및 가정 :

연결회사는 미래에 대하여 추정 및 가정을 하고 있습니다. 추정 및 가정은 지속적으로 평가되며, 과거 경험과 현재의 상황에서 합리적으로 예측가능한 미래의 사건을 고려하여 이루어 집니다. 이러한 회계추정은 실제 결과와 다를 수도 있습니다. 다음 회계연도에 자산 및 부채 장부금액의 조정에 영향을 미칠 수 있는 유의적 위험에 대한 추정 및 가정은 다음과 같습니다.

가. 수익인식

연결회사는 고객에게 제품 판매 후 고객이 반품할 것으로 예상되는 제품에 대하여 환불부채와 회수할 재화에 대한 권리를 인식하고 있습니다. 판매시점에 포트폴리오 수준에서 누적된 경험에 기초하여 기댓값 방법으로 반품율을 예측하고 있으며, 연결회사의 수익은 예측된 반품율의 변동에 영향을 받습니다.

연결회사는 재화의 판매로 인한 수익을 통제가 이전되는 시점에 계약에 따른 대가에서 특정 매출장려활동을 차감한 금액으로 인식하고 있습니다. 과거의 경험 및 계약에기초하여 매출 차감액을 합리적으로 추정하고 있으며, 연결회사의 수익은 추정된 매출차감에 영향을 받습니다.

나. 판매보증충당부채

연결회사는 판매한 제품에 대하여 품질에 대한 보증의무를 부담하고 있습니다. 연결회사는 매 보고기간 종료일 미래와 현재의 보증의무를 제공하는데 필요하다고 판단되는 최선의 추정치를 기준으로 보증충당부채를 계상하고 있습니다. 이러한 최선의 추정치는 과거 경험에 기초하여 결정하고 있습니다.

다. 금융상품의 공정가치

연결회사는 활성시장에서 거래되지 않는 금융상품의 공정가치에 대하여 보고기간 종료일 현재 주요한 시장상황을 기초로 다양한 평가기법 및 가정을 사용하여 결정하고 있습니다.

라. 금융자산의 손상

기준서 제 1109호의 금융자산의 손실충당금은 채무불이행위험과 기대신용률에 대한가정에 근거하였습니다. 연결회사는 이러한 가정을 세우고 손상 계산을 위한 투입요소를 선택할 때 보고기간종료일의 미래 전망에 대한 추정 및 과거 경험, 현재 시장 상황에 근거하여 판단합니다.

마. 순확정급여부채(자산)

순확정급여부채(자산)는 많은 가정을 사용하는 보험수리적 방식에 의해 결정되는 다양한 요소들에 따라 달라질 수 있습니다. 퇴직연금의 순원가(이익)를 결정하는 데 사용되는 가정은 할인율을 포함하고 있으며, 이러한 가정의 변동은 순확정급여부채(자산)의 장부금액에 영향을 줄 것입니다. 연결회사는 매년 말 우량회사채 이자율을 고려하여 적절한 할인율을 결정하고 있으며, 이러한 할인율은 순확정급여부채(자산)의 정산 시 발생할 것으로 예상되는 미래의 추정 현금 유출액의 현재가치를 결정할 때 사용되어야 하는 이자율을 나타냅니다. 순확정급여부채(자산)와 관련된 다른 주요한 가정들은 일부 현재의 시장 상황에 근거하고 있습니다

바. 영업권 및 내용연수가 비한정인 무형자산의 손상

연결회사는 매년 영업권 및 내용연수가 비한정인 무형자산의 손상여부를 검토하고 있습니다. 현금창출단위 또는 자산의 회수가능금액은 사용가치의 계산에 기초하여 결정하고 있습니다. 이러한 계산은 추정에 근거하여 이루어집니다.

사. 법인세

연결회사의 과세소득에 대한 법인세는 다양한 국가의 세법 및 과세당국의 결정을 적용하여 산정되므로 최종 세효과를 산정하는 데에는 불확실성이 존재합니다. 연결회사는 보고기간 종료일 현재까지의 영업활동의 결과로 미래에 부담할 것으로 예상되는 법인세효과를 최선의 추정과정을 거쳐 당기법인세 및 이연법인세로 인식하였습니다. 하지만 실제 미래 최종 법인세부담은 인식한 관련 자산·부채와 일치하지 않을 수 있으며, 이러한 차이는 최종 세효과가 확정된 시점의 당기법인세 및 이연법인세 자산·부채에 영향을 줄 수 있습니다.

연결회사는 특정 기간 동안 과세소득의 일정 금액을 투자, 임금증가 등에 사용하지 않았을 때 세법에서 정하는 방법에 따라 산정된 법인세를 추가로 부담합니다. 따라서 해당 기간의 당기법인세와 이연법인세를 측정할 때 이에 따른 세효과를 반영하여야 하고, 이로 인해 연결회사가 부담할 법인세는 각 연도의 투자, 임금증가 등의 수준에 따라 달라지므로 최종 세효과를 산정하는 데에는 불확실성이 존재합니다.

※ 상세한 주식사항은 2월 28일 전자공시시스템(<http://dart.fss.or.kr>)에 공시예정인 당사의 연결감사보고서를 참조하시기 바랍니다.

2) 별도 재무제표

- 별도 대차대조표(별도 재무상태표)

재 무 상 태 표

제 50 기 : 2018년 12월 31일 현재

제 49 기 : 2017년 12월 31일 현재

삼성전자주식회사

(단위 : 백만원)

과 목	제 50 (당) 기		제 49 (전) 기	
자 산				
I. 유 동 자 산		80,039,455		70,155,189
1. 현금및현금성자산	2,607,957		2,763,768	
2. 단기금융상품	34,113,871		25,510,064	
3. 매출채권	24,933,267		27,881,777	
4. 미수금	1,515,079		2,201,402	
5. 선급금	807,262		1,097,598	
6. 선급비용	2,230,628		2,281,179	
7. 재고자산	12,440,951		7,837,144	
8. 기타유동자산	1,390,440		582,257	
II. 비 유 동 자 산		138,981,902		128,086,171
1. 장기매도가능금융자산	-		973,353	
2. 기타포괄손익-공정가치금융자산	1,098,565		-	
3. 당기손익-공정가치금융자산	7,413		-	
4. 종속기업, 관계기업 및 공동기업 투자	55,959,745		55,671,759	
5. 유형자산	70,602,493		62,816,961	
6. 무형자산	2,901,476		2,827,035	
7. 장기선급비용	4,108,410		3,031,327	
8. 순확정급여자산	562,356		811,210	
9. 이연법인세자산	654,456		586,161	
10. 기타비유동자산	3,086,988		1,368,365	
자 산 총 계		219,021,357		198,241,360
부 채				
I. 유 동 부 채		43,145,053		44,495,084
1. 매입채무	7,315,631		6,398,629	
2. 단기차입금	10,353,873		12,229,701	
3. 미지급금	8,385,752		9,598,654	
4. 선수금	214,615		214,007	
5. 예수금	572,702		500,740	
6. 미지급비용	6,129,837		6,657,674	
7. 미지급법인세	7,925,887		6,565,781	

8. 유동성장기부채	5,440		5,201	
9. 총당부채	2,135,314		2,273,688	
10. 기타유동부채	106,002		51,009	
II. 비 유 동 부 채		2,888,179		2,176,501
1. 사채	43,516		46,808	
2. 장기미지급금	2,472,416		1,750,379	
3. 장기총당부채	372,217		379,201	
4. 기타비유동부채	30		113	
부 채 총 계		46,033,232		46,671,585
자 본				
I. 자본금		897,514		897,514
1. 우선주자본금	119,467		119,467	
2. 보통주자본금	778,047		778,047	
II. 주식발행초과금		4,403,893		4,403,893
III. 이익잉여금		166,555,532		150,928,724
IV. 기타자본항목		1,131,186		(4,660,356)
자 본 총 계		172,988,125		151,569,775
부채와자본총계		219,021,357		198,241,360

- 별도 손익계산서

별 도 손 익 계 산 서

제 50 기 : 2018년 1월 1일부터 2018년 12월 31일까지

제 49 기 : 2017년 1월 1일부터 2017년 12월 31일까지

삼성전자주식회사

(단위 : 백만원)

과 목	제 50 (당) 기		제 49 (전) 기	
I. 매 출 액		170,381,870		161,915,007
II. 매 출 원 가		101,666,506		101,399,657
III. 매 출 총 이 익		68,715,364		60,515,350
판매비와관리비	25,015,913		25,658,259	
IV. 영 업 이 익		43,699,451		34,857,091
기 타 수 익	972,145		2,767,967	
기 타 비 용	504,562		1,065,014	
금 융 수 익	3,737,494		4,075,602	
금 융 비 용	3,505,673		4,102,094	
V. 법인세비용차감전순이익		44,398,855		36,533,552
법 인 세 비 용	11,583,728		7,732,715	
VI. 당 기 순 이 익		32,815,127		28,800,837
VII. 주 당 이 익				
기본주당이익(단위:원)		4,830		4,178
희석주당이익(단위:원)		4,830		4,178

- 별도 포괄손익계산서

별 도 포 괄 손 익 계 산 서

제 50 기 : 2018년 1월 1일부터 2018년 12월 31일까지

제 49 기 : 2017년 1월 1일부터 2017년 12월 31일까지

삼성전자주식회사

(단위 : 백만원)

과 목	제 50 (당) 기		제 49 (전) 기	
I. 당기순이익		32,815,127		28,800,837
II. 기타포괄손익		(378,321)		319,724
후속적으로 당기손익으로 재분류되지 않는 포괄손익		(378,321)		349,950
1. 기타포괄손익-공정가치금융자산평가손익	(88,340)		-	
2. 순확정급여자산 재측정요소	(289,981)		349,950	
후속적으로 당기손익으로 재분류되는 포괄손익		-		(30,226)
1. 매도가능금융자산평가손익	-		(30,226)	
III. 총포괄이익		32,436,806		29,120,561

- 별도 자본변동표

별 도 자 본 변 동 표

제 50 기 : 2018년 1월 1일부터 2018년 12월 31일까지

제 49 기 : 2017년 1월 1일부터 2017년 12월 31일까지

삼성전자주식회사

(단위 : 백만원)

과 목	자본금	주식발행 초과금	이익잉여금	기타자본항목	총 계
2017.1.1 (전기초)	897,514	4,403,893	140,747,574	(8,502,219)	137,546,762
I. 총포괄손익					
1. 당기순이익	-	-	28,800,837	-	28,800,837
2. 매도가능금융자산평가손익	-	-	-	(30,226)	(30,226)
3. 순확정급여자산 재측정요소	-	-	-	349,950	349,950
II. 자본에 직접 인식된 주주와의 거래					
1. 배당	-	-	(6,747,124)	-	(6,747,124)
2. 자기주식의 취득	-	-	-	(8,350,424)	(8,350,424)
3. 자기주식의 소각	-	-	(11,872,563)	11,872,563	-
2017.12.31 (전기말)	897,514	4,403,893	150,928,724	(4,660,356)	151,569,775
2018.1.1 (당기초)	897,514	4,403,893	150,928,724	(4,660,356)	151,569,775
회계정책변경누적효과	-	-	61,021	(61,021)	-
수정후 기초자본	897,514	4,403,893	150,989,745	(4,721,377)	151,569,775
I. 총포괄손익					
1. 당기순이익	-	-	32,815,127	-	32,815,127
2. 기타포괄손익-공정가치금융자산평가손익	-	-	(2,697)	(85,643)	(88,340)
3. 순확정급여자산 재측정요소	-	-	-	(289,981)	(289,981)
II. 자본에 직접 인식된 주주와의 거래					
1. 배당	-	-	(10,143,345)	-	(10,143,345)
2. 자기주식의 취득	-	-	-	(875,111)	(875,111)
3. 자기주식의 소각	-	-	(7,103,298)	7,103,298	-
2018.12.31 (당기말)	897,514	4,403,893	166,555,532	1,131,186	172,988,125

- 이익잉여금처분계산서

이익잉여금처분계산서

제 50 기 : 2018년 1월 1일부터 2018년 12월 31일까지

제 49 기 : 2017년 1월 1일부터 2017년 12월 31일까지

삼성전자주식회사

(단위 : 백만원)

과 목	제 50 (당) 기		제 49 (전) 기	
I. 미처분이익잉여금		18,556,368		14,031,533
1. 전기이월이익잉여금	30		31	
2. 회계정책변경누적효과 등	58,324		-	
3. 분기배당금 당기 - 주당배당금(률) : 1,062원 (1,062%) 전기 - 주당배당금(률) : 21,000원 (420%)	(7,213,815)		(2,896,772)	
4. 자기주식 소각	(7,103,298)		(11,872,563)	
5. 당기순이익	32,815,127		28,800,837	
II. 임의적립금 등의 이입액		-		-
III. 이익잉여금처분액		18,556,338		14,031,503
1. 기업합리화적립금	5,000,000		3,000,000	
2. 배당금 주당배당금(률) 당기 - 보통주 : 354원(354%) 우선주 : 355원(355%) 전기 - 보통주 : 21,500원(430%) 우선주 : 21,550원(431%)	2,405,428		2,929,530	
3. 연구및인력개발준비금	10,000,000		8,000,000	
4. 시설적립금	1,150,910		101,973	
IV. 차기이월미처분이익잉여금		30		30

※ 당기의 이익잉여금처분계산서는 주주총회에서 확정될 예정입니다.(전기 처분확정일: 2018년 3월 23일).

- 별도 현금흐름표

별도 현금흐름표

제 50 기 : 2018년 1월 1일부터 2018년 12월 31일까지

제 49 기 : 2017년 1월 1일부터 2017년 12월 31일까지

삼성전자주식회사

(단위 : 백만원)

과 목	제 50 (당) 기		제 49 (전) 기	
I. 영업활동 현금흐름		44,341,217		38,906,190
1. 영업에서 창출된 현금흐름	53,596,311		41,350,471	
가. 당기순이익	32,815,127		28,800,837	
나. 조정	27,095,149		18,012,976	
다. 영업활동으로 인한 자산부채의 변동	(6,313,965)		(5,463,342)	
2. 이자의 수취	459,074		491,501	
3. 이자의 지급	(343,270)		(265,364)	
4. 배당금 수입	779,567		1,118,779	
5. 법인세 납부액	(10,150,465)		(3,789,197)	
II. 투자활동 현금흐름		(31,678,548)		(28,118,806)
1. 단기금융상품의 순(증가)감소	(7,203,807)		2,960,592	
2. 장기금융상품의 처분	-		1,700,000	
3. 장기금융상품의 취득	(1,860,000)		(500,000)	
4. 장기매도가능금융자산의 처분	-		98,265	
5. 장기매도가능금융자산의 취득	-		(163,765)	
6. 기타포괄손익-공정가치금융자산의 처분	7,345		-	
7. 기타포괄손익-공정가치금융자산의 취득	(204,055)		-	
8. 당기손익-공정가치금융자산의 처분	7,421		-	
9. 당기손익-공정가치금융자산의 취득	(1,776)		-	
10. 종속기업, 관계기업 및 공동기업 투자의 처분	25,846		1,438,362	
11. 종속기업, 관계기업 및 공동기업 투자의 취득	(520,660)		(7,492,843)	
12. 유형자산의 처분	340,558		244,033	
13. 유형자산의 취득	(21,387,378)		(25,641,229)	
14. 무형자산의 처분	706		456	
15. 무형자산의 취득	(880,032)		(843,096)	
16. 현금의 기타유출입	(2,716)		80,419	
III. 재무활동 현금흐름		(12,818,480)		(11,801,987)
1. 단기차입금의 순(감소)증가	(1,796,186)		3,300,611	
2. 자기주식의 취득	(875,111)		(8,350,424)	
3. 사채의 상환	(5,357)		(6,043)	
4. 배당금의 지급	(10,141,826)		(6,746,131)	
IV. 외화환산으로 인한 현금의 변동		-		-
V. 현금및현금성자산의 감소 (I + II + III + IV)		(155,811)		(1,014,603)
VI. 기초의 현금및현금성자산		2,763,768		3,778,371
VII. 기말의 현금및현금성자산		2,607,957		2,763,768

- 별도 재무제표에 대한 주석

제 50 기 : 2018년 12월 31일 현재

제 49 기 : 2017년 12월 31일 현재

삼성전자주식회사

1. 일반적 사항 :

삼성전자주식회사(이하 "회사")는 1969년 대한민국에서 설립되어 1975년에 대한민국의 증권거래소에 상장하였습니다. 회사의 사업은 CE부문, IM부문, DS부문으로 구성되어 있습니다. CE(Consumer Electronics) 부문은 디지털 TV, 모니터, 에어컨 및 냉장고 등의 사업으로 구성되어 있고, IM(Information technology & Mobile communications) 부문은 휴대폰, 통신시스템, 컴퓨터 등의 사업으로 구성되어 있으며, DS(Device Solutions) 부문은 메모리 반도체, Foundry, System LSI 등의 반도체 사업으로 구성되어 있습니다. 회사의 본점 소재지는 경기도 수원시입니다.

이 재무제표는 한국채택국제회계기준에 따라 작성되었으며, 기준서 제1027호 '별도재무제표'에 따른 별도 재무제표입니다.

2. 중요한 회계처리방침 :

다음은 재무제표의 작성에 적용된 주요한 회계정책입니다. 이러한 정책은 별도의 언급이 없다면, 표시된 회계기간에 계속적으로 적용됩니다.

2.1 재무제표 작성기준

이 재무제표는 한국채택국제회계기준에 따라 작성되었으며, 기준서 제1027호 '별도재무제표'에 따른 별도재무제표입니다. 한국채택국제회계기준은 국제회계기준위원회("IASB")가 발표한 기준서와 해석서 중 대한민국이 채택한 내용을 의미합니다.

한국채택국제회계기준은 재무제표 작성시 중요한 회계추정의 사용을 허용하고 있으며, 회계정책을 적용함에 있어 경영진의 판단을 요구하고 있습니다. 보다 복잡하고 높은 수준의 판단이 요구되는 부분이나 중요한 가정 및 추정이 요구되는 부분은 주석3에서 설명하고 있습니다.

2.2 회계정책과 공시의 변경

가. 회사가 채택한 제·개정 기준서

회사는 2018년 1월 1일로 개시하는 회계기간부터 다음의 제·개정 기준서를 신규로 적용하였습니다.

- 기업회계기준서 제1109호 '금융상품' 적용

회사는 2018년 1월 1일을 최초적용일로 하여 기준서 제1109호를 적용하였으며, 경과규정에 따라 전기 재무제표는 재작성하지 않았습니다. 동 기준서의 적용이 재무제표에 미치는 영향은 다음과 같습니다.

(1) 금융상품의 분류와 측정

1) 최초적용일인 2018년 1월 1일 현재 기준서 제1109호의 도입으로 인한 금융상품 계정별 재분류 내역은 다음과 같습니다.

(단위: 백만원)

구 분	측정 범주		장부금액	
	기준서 제1039호	기준서 제1109호	기준서 제1039호	기준서 제1109호
금융자산				
현금및현금성자산	대여금및수취채권	상각후원가	2,763,768	2,763,768
단기금융상품	대여금및수취채권	상각후원가	25,510,064	25,510,064
매출채권	대여금및수취채권	상각후원가	27,881,777	27,881,777
장기매도가능금융자산	매도가능금융자산	기타포괄손익-공정가치	973,353	963,534
		당기손익-공정가치		9,819
기타	대여금및수취채권	상각후원가	3,623,263	3,623,263
소 계			60,752,225	60,752,225

금융부채의 경우 상각후원가 측정 금융부채는 상각후원가로 분류하였습니다.

2) 당기초 현재 금융상품의 재분류로 인해 자본에 미치는 영향은 다음과 같습니다.

(단위: 백만원)

구 분	이익잉여금	기타자본항목	
		매도가능금융자산 평가손익	기타포괄손익- 공정가치 평가손익
기준서 제1039호 - 기초 장부금액	150,928,724	169,423	-
조정 :			
매도가능금융자산에서 기타포괄손익- 공정가치금융자산으로 재분류	61,021	(169,423)	108,402
기준서 제1109호 - 기초 장부금액	150,989,745	-	108,402

(2) 금융자산의 손상

회사는 기준서 제1109호의 새로운 기대신용손실 모형 적용대상이 되는 세가지 유형의 금융자산을 보유하고 있습니다.

- 재고자산의 매출에 따른 매출채권
- 기타포괄손익-공정가치로 측정되는 채무상품
- 상각후원가로 측정되는 채무상품

회사는 기준서 제1109호의 도입으로 손상차손의 인식 관련 정책을 변경하였습니다.

매출채권의 손상 시 간편법을 적용하고 있어 전체 매출채권에 대해 전체 기간 기대신용손실을 사용합니다. 기준서 제1109호의 도입에 따라 기대신용위험모형의 적용으로 인한 조정금액은 경미합니다.

(3) 위험회피회계

회사는 당기초 현재 통화선도 등 파생상품을 보유하고 있지 않습니다.

- 기업회계기준서 제1115호 '고객과의 계약에서 생기는 수익' 적용

회사는 2018년 1월 1일을 최초적용일로 하여 기준서 제1115호를 적용하였으며, 경과규정에 따라 전기 재무제표는 재작성하지 않았습니다. 동 기준서의 적용이 재무제표에 미치는 영향은 다음과 같습니다.

(1) 최초적용일인 2018년 1월 1일 현재 기준서 제1115호의 도입으로 인해 재무상태에 미치는 영향은 다음과 같습니다.

(단위: 백만원)

구 분	기준서 제1115호 채택 전 금액	조 정	기준서 제1115호 조정 후 금액
매출채권	27,881,777	402,367	28,284,144
선급비용	2,281,179	2,179	2,283,358
재고자산	7,837,144	(78,839)	7,758,305
기타유동자산	582,257	83,159	665,416
자산 총계	198,241,360	408,866	198,650,226
미지급비용	6,657,674	206,526	6,864,200
기타유동부채	51,009	202,340	253,349
부채 총계	46,671,585	408,866	47,080,451
자본 총계	151,569,775	-	151,569,775

(2) 기준서 제1115호를 최초 적용한 보고기간인 당기말 현재 변경 전 기준에 따라 영향을 받은 재무제표의 각 항목은 다음과 같습니다.

1) 재무상태표

(단위: 백만원)

구 분	기준서 제1115호 채택 전 금액	조 정	기준서 제1115호 조정 후 금액
매출채권	24,417,675	515,592	24,933,267
선급비용	2,228,658	1,970	2,230,628
재고자산	12,447,241	(6,290)	12,440,951
기타유동자산	1,369,051	21,389	1,390,440
자산 총계	218,488,696	532,661	219,021,357
미지급비용	5,642,887	486,950	6,129,837
기타	60,291	45,711	106,002
부채 총계	45,500,571	532,661	46,033,232
자본 총계	172,988,125	-	172,988,125

2) 포괄손익계산서

(단위: 백만원)

구 분	기준서 제1115호 채택 전 금액	조 정	기준서 제1115호 조정 후 금액
매출	170,370,882	10,988	170,381,870
매출원가	101,655,518	10,988	101,666,506
매출총이익	68,715,364	-	68,715,364
영업이익	43,699,451	-	43,699,451
법인세비용	11,583,728	-	11,583,728
당기순이익	32,815,127	-	32,815,127
당기총포괄이익	32,436,806	-	32,436,806

기준서 제1115호의 적용으로 인해 각각의 영업활동, 투자활동 및 재무활동 총 현금흐름은 동일합니다.

- 기업회계기준해석서 제2122호 '외화 거래와 선지급·선수취 대가' 제정

제정된 해석서에 따르면, 관련 자산, 부채, 비용, 수익(또는 그 일부)의 최초 인식에 적용할 환율을 결정하기 위한 거래일은 대가를 선지급하거나 선수취하여 비화폐성자산이나 비화폐성 부채를 최초로 인식하는 날입니다. 또한, 선지급이나 선수취가 여러 차례에 걸쳐 이루어지는 경우 대가의 선지급이나 선수취로 인한 거래일을 각각 결정합니다. 해석서 제2122호의 채택으로 인하여 재무제표에 미치는 유의적인 영향은 없습니다.

나. 회사가 적용하지 않은 제·개정 기준서

제정 또는 공표됐으나 2018년 1월 1일 이후 시작하는 회계연도에 시행일이 도래하지 아니하였고, 회사가 조기 적용하지 아니한 제·개정 기준서는 다음과 같습니다.

- 기업회계기준서 제1116호 '리스' 제정

2017년 5월 22일 제정된 기준서 제1116호 '리스'는 2019년 1월 1일 이후 최초로 시작되는 회계연도부터 적용하되 조기 적용할 수도 있습니다. 동 기준서는 현행 기준서 제1017호 '리스', 해석서 제2104호 '약정에 리스가 포함되어 있는지의 결정', 해석서 제2015호 '운용리스: 인센티브', 해석서 제2027호 '법적 형식상의 리스를 포함하는 거래의 실질에 대한 평가'를 대체할 예정입니다.

회사는 계약의 약정시점에, 계약 자체가 리스인지, 계약이 리스를 포함하는지를 판단하며, 최초 적용일에도 동 기준서에 따라 계약이 리스인지, 리스를 포함하고 있는지를 식별합니다. 다만, 회사는 최초 적용일 이전 계약에 대해서는 실무적 간편법을 적용하여 모든 계약에 대해 다시 판단하지 않을 수 있습니다.

리스이용자 및 리스제공자는 리스계약이나 리스를 포함하는 계약에서 계약의 각 리스요소를 리스가 아닌 요소(이하 '비리스요소'라고 함)와 분리하여 리스로 회계처리해야 합니다. 리스이용자는 기초자산을 사용할 권리를 나타내는 사용권자산(리스자산)과 리스료를 지급할 의무를 나타내는 리스부채를 인식해야 합니다. 다만, 단기리스(리스개시일에 리스기간이 12개월 이하인 리스)와 소액자산(예: 기초자산 US\$5,000 이하) 리스의 경우 동 기준서의 예외규정을 선택할 수 있습니다. 또한, 리스이용자는 실무적 간편법으로 비리스요소를 리스요소와 분리하지 않고 각 리스요소와 관련 비리스요소를 하나의 리스요소로 회계처리하는 방법을 기초자산의 유형별로 선택하여 적용할 수 있습니다.

리스제공자 회계처리는 현행 기준서 제1017호의 회계처리와 유의적으로 변동되지 않았습니다.

(1) 리스이용자로서의 회계처리

리스이용자는 기준서 제1008호 '회계정책, 회계추정의 변경 및 오류'에 따라 표시되는 각 과거 보고기간에 소급 적용하는 방법(완전 소급법)과, 최초 적용일에 최초 적용누적효과를 인식하도록 소급 적용하는 방법(누적효과 일괄조정 경과조치) 중 하나의 방법으로 적용할 수 있습니다.

회사는 2019년 1월 1일을 기준으로 누적효과 일괄조정 경과조치를 적용하여 기준서 제1116호를 최초 적용할 계획입니다. 따라서 비교표시되는 재무제표는 재작성하지 않을 예정입니다.

회사는 기준서 제1116호의 최초 적용에 따른 재무적 영향을 평가하기 위하여 2018년 12월 31일 현재 상황 및 입수 가능한 정보에 기초하여 2019년 재무제표에 미치는 영향을 평가하였습니다.

2019년 1월 1일 기준 회사가 현재 운용리스로 이용하고 있는 자산의 현재가치 할인 전 최소 리스료의 총 합계는 265,569백만원이며, 리스이용자의 증분차입이자율로 할인하면 249,034백만원입니다.

다만, 회사는 전체 (또는 일부) 리스계약이나 리스를 포함하는 계약에 대해 실무적 간편법을 적용하여 각 리스요소와 관련 비리스요소를 하나의 리스요소로 회계처리할 예정입니다.

회사는 재무제표에 미치는 영향을 구체적으로 분석한 결과, 2019년 1월 1일 기준 사용권자산 및 리스부채가 각각 438,923백만원, 249,034백만원 증가할 것으로 예상합니다.

2019년 기준으로 운용리스료 91,847백만원이 감소하고, 사용권자산에 대한 감가상각비 95,343백만원과 리스부채에 대한 이자비용 4,939백만원이 증가할 것으로 예상합니다. 다만, 재무영향 평가는 향후 이용할 수 있는 추가 정보 등에 따라 변경될 수 있습니다.

(2) 리스제공자로서의 회계처리

회사는 리스제공자로서 현재의 리스 회계처리가 기준서 제1116호를 적용하더라도 유의적으로 달라지지 않아 재무제표에 미치는 영향도 유의적이지 않을 것으로 예상합니다.

- 기업회계기준서 제1019호 '종업원급여' 개정

확정급여제도의 변경으로 제도의 개정, 축소, 정산이 되는 경우 제도의 변경 이후 잔여기간에 대한 당기근무원가 및 순이자를 산정하기 위해 순확정급여부채(자산)의 재측정에 사용된 가정을 사용합니다.

또한, 자산인식상한의 영향으로 이전에 인식하지 않은 초과적립액의 감소도 과거근무원가나 정산손익의 일부로 당기손익에 반영합니다. 개정내용은 2019년 1월 1일 이후 최초로 시작하는 회계연도 이후 발생한 제도의 개정, 축소, 정산에 전진적으로 적용합니다.

- 기업회계기준서 제1028호 '관계기업과 공동기업에 대한 투자' 개정

관계기업이나 공동기업에 대한 다른 금융상품(지분법을 적용하지 않는 금융상품)이 기준서 제1109호의 적용대상임을 명확히 하였으며, 관계기업이나 공동기업에 대한 순투자의 일부를 구성하는 장기투자지분의 손상 회계처리에 대해서는 기준서 제1109호를 우선하여 적용하도록 개정하였습니다. 동 개정사항은 2019년 1월 1일 이후 시작하는 회계연도부터 적용되며, 조기도입이 가능합니다. 또한, 이 기준서의 최초 적용 시 기준서 제1109호의 경과규정을 적용하여 비교정보의 재작성이 요구되지 않으며, 소급적용으로 인한 효과는 최초 적용일의 기초이익잉여금(또는 적절한 다른 자본요소)에 반영합니다.

- 기업회계기준해석서 제2123호 '법인세 처리의 불확실성' 제정

제정된 해석서는 기업이 적용한 법인세 처리가 과세당국에 의해 인정될지에 대한 불확실성이 존재하는 경우 당기법인세와 이연법인세 인식 및 측정에 적용하며, 법인세 처리 불확실성의 회계단위와 재평가가 필요한 상황 등에 대한 지침을 포함하고 있습니다. 해석서는 2019년 1월 1일부터 적용되며 비교재무제표를 소급 재작성하거나 최초 적용연도 기초에 변경 효과를 반영하는 방법 중 선택할 수 있습니다.

2.3 종속기업, 관계기업 및 공동기업

기준서 제1110호 '연결재무제표'에 의한 지배회사인 회사는 삼성디스플레이 및 Samsung Electronics America 등 252개의 종속기업과 삼성전기 등 45개의 관계기업 및 공동기업에 투자하고 있습니다.

회사는 별도재무제표에서 종속기업, 관계기업 및 공동기업에 대한 투자를 기준서 제1027호 "별도재무제표"에 따라 원가법으로 처리하고 있습니다.

또한 종속기업, 관계기업 및 공동기업 투자에 대한 객관적인 손상의 징후가 있는 경우 종속기업, 관계기업 및 공동기업 투자의 회수가능액과 장부금액과의 차이는 손상차손으로 인식됩니다.

2.4 외화환산

가. 기능통화와 표시통화

회사는 재무제표에 포함되는 항목들을 회사의 영업활동이 이루어지는 주된 경제환경에서의 통화("기능통화")를 이용하여 측정하고 있습니다. 회사의 기능통화는 대한민국 원화(KRW)이며 재무제표는 대한민국 원화(KRW)로 표시되어 있습니다.

나. 외화거래와 보고기간종료일의 외화환산

외화거래는 거래일의 환율 또는 재측정되는 항목인 경우 평가일의 환율을 적용한 기능통화로 인식되고, 외화거래의 결제나 화폐성 외화 자산·부채의 환산에서 발생하는 외환차이는 당기손익으로 인식됩니다. 비화폐성 금융자산·부채로부터 발생하는 외환차이는 공정가치 변동손익의 일부로 보아 당기손익-공정가치 측정 지분상품으로부터 발생하는 외환차이는 당기손익에, 기타포괄손익-공정가치 측정 지분상품의 외환차이는 기타포괄손익에 포함하여 인식됩니다.

2.5 현금및현금성자산

현금및현금성자산은 보유중인 현금, 요구불예금 및 취득일 현재 확정된 금액의 현금으로 전환이 용이하고, 가치변동의 위험이 경미한 매우 유동적인 단기 투자자산으로 구성되어 있습니다.

2.6 금융자산

가. 분류

2018년 1월 1일부터 회사는 다음의 측정 범주로 금융자산을 분류합니다.

- 공정가치 측정 금융자산 (기타포괄손익 또는 당기손익에 공정가치 변동 인식)
- 상각후원가 측정 금융자산

금융자산은 금융자산의 관리를 위한 사업모형과 금융자산의 계약상 현금흐름 특성에 근거하여 분류합니다.

공정가치로 측정하는 금융자산의 손익은 당기손익 또는 기타포괄손익으로 인식합니다. 채무상품에 대한 투자는 해당 자산을 보유하는 사업모형에 따라 당기손익 또는 기타포괄손익으로 인식합니다. 회사는 금융자산을 관리하는 사업모형을 변경하는 경우에만 채무상품을 재분류합니다.

단기매매항목이 아닌 지분상품에 대한 투자는 최초 인식시점에 후속적인 공정가치 변동을 기타포괄손익으로 표시할 것을 지정하는 취소불가능한 선택을 할 수 있습니다. 지정되지 않은 지분상품에 대한 투자의 공정가치 변동은 당기손익으로 인식합니다.

나. 측정

회사는 최초 인식시점에 금융자산을 공정가치로 측정하며, 당기손익-공정가치 측정 금융자산이 아닌 경우에 해당 금융자산의 취득이나 해당 금융부채의 발행과 직접 관련되는 거래원가는 공정가치에 가산합니다. 당기손익-공정가치 측정 금융자산의 거래원가는 당기손익으로 비용처리합니다.

내재파생상품을 포함하는 복합계약은 계약상 현금흐름이 원금과 이자로만 구성되어 있는지를 결정할 때 해당 복합계약 전체를 고려합니다.

1) 채무상품

금융자산의 후속적인 측정은 금융자산의 계약상 현금흐름 특성과 그 금융자산을 관리하는 사업모형에 근거합니다. 회사는 채무상품을 다음의 세 범주로 분류합니다.

① 상각후원가 측정 금융자산

계약상 현금흐름을 수취하기 위해 보유하는 것이 목적인 사업모형 하에서 금융자산을 보유하고, 계약상 현금흐름이 원리금만으로 구성되어 있는 자산은 상각후원가로 측정합니다. 상각후원가로 측정하는 금융자산으로서 위험회피관계의 적용 대상이 아닌 금융자산의 손익은 해당 금융자산을 제거하거나 손상할 때 당기손익으로 인식합니다. 유효이자율법에 따라 인식하는 금융자산의 이자수익은 '금융수익'에 포함됩니다.

② 기타포괄손익-공정가치 측정 금융자산

계약상 현금흐름의 수취와 금융자산의 매도 둘 모두를 통해 목적을 이루는 사업모형 하에서 금융자산을 보유하고, 계약상 현금흐름이 원리금만으로 구성되어 있는 금융자산은 기타포괄손익-공정가치로 측정합니다. 손상차손(환입)과 이자수익 및 외환손익을 제외하고는, 기타포괄손익-공정가치로 측정하는 금융자산의 손익은 기타포괄손익으로 인식합니다. 금융자산을 제거할 때에는 인식한 기타포괄손익누계액을 자본에서 당기손익으로 재분류합니다. 유효이자율법에 따라 인식하는 금융자산의 이자수익은 '금융수익'에 포함됩니다. 외환손익은 '금융수익' 또는 '금융비용'으로 표시하고 손상차손은 '기타비용'으로 표시합니다.

③ 당기손익-공정가치측정 금융자산

상각후원가 측정이나 기타포괄손익-공정가치 측정 금융자산이 아닌 채무상품은 당기손익-공정가치로 측정됩니다. 위험회피관계가 적용되지 않는 당기손익-공정가치 측정 채무상품의 손익은 당기손익으로 인식하고 발생한 기간에 손익계산서에 '기타수익' 또는 '기타비용'으로 표시합니다.

2) 지분상품

회사는 모든 지분상품에 대한 투자를 후속적으로 공정가치로 측정합니다. 공정가치 변동을 기타포괄손익으로 표시할 것을 선택한 지분상품에 대해 기타포괄손익으로 인식한 금액은 해당 지분상품을 제거할 때에도 당기손익으로 재분류하지 않고 제거되는 시점에 자본에 누적된 기타포괄손익-공정가치금융자산평가손익을 이익잉여금으로 대체합니다. 이러한 지분상품에 대한 배당수익은 회사가 배당을 받을 권리가 확정된 때에 손익계산서에 '기타수익'으로 인식합니다.

당기손익-공정가치로 측정하는 금융자산의 공정가치 변동은 손익계산서에 '기타수익' 또는 '기타비용'으로 표시합니다.

다. 손상

회사는 미래전망정보에 근거하여 상각후원가로 측정하거나 기타포괄손익-공정가치로 측정하는 채무상품에 대한 기대신용손실을 평가합니다. 손상 방식은 신용위험의 유의적인 증가 여부에 따라 결정됩니다. 단, 매출채권에 대해 회사는 채권의 최초 인식시점부터 전체기간 기대신용손실을 인식하는 간편법을 적용합니다.

라. 인식과 제거

금융자산의 정형화된 매입 또는 매도는 매매일에 인식하거나 제거합니다. 금융자산은 현금 흐름에 대한 계약상 권리가 소멸하거나 금융자산을 양도하고 소유에 따른 위험과 보상의 대부분을 이전한 경우에 제거됩니다. 회사가 금융자산을 양도한 경우라도 채무자의 채무불이행시의 소구권 등으로 양도한 금융자산의 소유에 따른 위험과 보상의 대부분을 회사가 보유하는 경우에는 이를 제거하지 않고 그 양도자산 전체를 계속하여 인식하되, 수취한 대가를 금융부채로 인식합니다. 해당 금융부채는 재무상태표에 "차입금"으로 분류하고 있습니다.

마. 금융상품의 상계

금융자산과 부채는 인식한 자산과 부채에 대해 법적으로 집행가능한 상계권리를 현재 보유하고 있고, 순액으로 결제하거나 자산을 실현하는 동시에 부채를 결제할 의도를 가지고 있을 때 상계하여 재무상태표에 순액으로 표시합니다. 법적으로 집행가능한 상계권리는 미래사건에 좌우되지 않으며, 정상적인 사업과정의 경우와 채무불이행의 경우 및 지급불능이나 파산의 경우에도 집행가능한 것을 의미합니다.

2.7 매출채권

매출채권은 정상적인 영업과정에서 판매된 재고자산 및 제공된 용역과 관련하여 고객으로부터 수취할 금액입니다. 매출채권의 회수가 1년 이내에 예상되는 경우 유동자산으로 분류하고, 그렇지 않은 경우 비유동자산으로 분류합니다. 매출채권은 최초에 공정가치로 인식하며, 유효이자율을 적용한 상각후원가에서 손실충당금을 차감하여 측정하고 있습니다.

2.8 재고자산

재고자산은 원가와 순실현가능가치 중 작은 금액으로 표시하고 있습니다. 원가는 미착품을 제외하고는 평균법에 따라 결정하고 있습니다. 제품과 재공품의 원가는 원재료비, 직접노무비 및 기타 직접원가와 정상조업도에 근거한 관련 제조간접비로 이루어지며, 유희생산설비 원가나 폐기비용은 제외하고 있습니다. 순실현가능가치는 정상적인 영업과정에서의 추정 판매가격에서 적용 가능한 변동 판매비용을 차감한 금액입니다.

회사는 주기적으로 재고자산평가충당금의 중요한 변동을 발생시킬 가능성이 있는 미래의 제품수요 등을 검토하여 과잉, 진부화 및 시장가치의 하락 등이 발생한 경우 재고자산평가충당금을 계상하고 있으며 재고자산평가손실을 매출원가로 처리하고 있습니다.

2.9 유형자산

유형자산은 역사적 원가에서 감가상각누계액과 손상차손누계액을 차감하여 표시하고 있습니다. 역사적 원가는 자산의 취득에 직접적으로 관련된 지출을 포함합니다. 후속원가는 자산으로부터 발생하는 미래의 경제적 효익이 회사에 유입될 가능성이 높으며 그 원가를 신뢰성 있게 측정할 수 있는 경우에 한하여 자산의 장부금액에 포함하거나 별도의 자산으로 인식하고 있습니다. 대체된 부분의 장부금액은 제거하고 있으며 그 외의 모든 수선 및 유지비는 발생한 기간의 비용으로 인식하고 있습니다.

회사의 유형자산은 취득원가에서 회사가 추정한 추정내용연수에 따라 정액법에 의하여 상각됩니다. 토지는 상각되지 않으며, 자본화차입금이자를 포함한 장기건설자산의 취득에 사용된 원가는 관련자산의 추정내용연수 동안 상각됩니다.

각 자산별로 회사가 사용하고 있는 대표추정내용연수는 다음과 같습니다.

구 분	대표추정내용연수
건물 및 구축물	15, 30 년
기 계 장 치	5 년
기 타	5 년

회사는 매 회계연도 말에 유형자산의 감가상각방법, 잔존가치와 경제적 내용연수를 검토하고 필요한 경우 조정을 하고 있습니다. 자산의 장부금액이 추정 회수가능액을 초과하는 경우 자산의 장부금액을 회수가능액으로 즉시 감소시키고 있습니다. 자산의 처분손익은 처분대가와 자산의 장부금액의 차이로 결정되며, 손익계산서에 '기타수익' 또는 '기타비용'으로 표시하고 있습니다.

2.10 차입원가

적격자산을 취득 또는 건설하는데 발생한 차입원가는 해당 자산을 의도된 용도로 사용할 수 있도록 준비하는 기간 동안 자본화되고, 적격자산을 취득하기 위한 특정목적 차입금의 일시적 운용에서 발생한 투자수익은 당 회계기간 동안 자본화 가능한 차입원가에 서 차감됩니다. 기타 차입원가는 발생기간에 비용으로 인식됩니다.

2.11 무형자산

이전대가와 취득자가 이전에 보유하고 있던 피취득자에 대한 지분의 취득일 현재의 공정가 치 합계액이 취득한 식별가능한 순자산을 초과하는 금액은 영업권으로 인식합니다.

영업권을 제외한 무형자산은 역사적 원가로 최초 인식되고, 원가에서 상각누계액과 손상차 손누계액을 차감한 금액으로 표시됩니다.

내부적으로 창출한 무형자산인 개발비는 기술적 실현가능성, 미래경제적효익 등을 포함한 자산 인식요건이 충족된 시점 이후에 발생한 지출금액의 합계입니다. 회원권 및 특정 상표권 은 이용 가능 기간에 대하여 예측가능한 제한이 없으므로 내용연수가 한정되지 않아 상각되 지 않습니다. 하지만 회원권의 시장가치 하락 등 손상 징후를 발견시 합리적으로 추정하여 손상을 반영합니다. 특허권, 상표권 및 기타무형자산 등 한정된 내용연수를 가지는 무형자산은 추정내용연수동안 정액법에 따라 상각하고 있습니다.

각 자산별 대표추정내용연수는 다음과 같습니다.

구 분	대표추정내용연수
개 발 비	2 년
특허권, 상표권 및 기타무형자산	5 년 ~ 10 년

2.12 비금융자산의 손상

영업권이나 비한정내용연수를 가진 무형자산은 상각하지 않고 매년 손상검사를 실시하고 있습니다. 상각하는 자산의 경우 매 보고기간종료일에 장부금액이 회수가능하지 않을 수도 있음을 나타내는 환경의 변화나 사건이 있을 때마다 손상검사를 수행하고 있습니다. 손상차손은 회수가능액을 초과하는 장부금액만큼 인식하고 있습니다. 회수가능액은 순공정가치와 사용가치 중 큰 금액으로 결정하고 있습니다. 손상을 측정하기 위한 목적으로 자산은 별도로 식별 가능한 현금흐름을 창출하는 가장 하위 수준의 집단(현금창출단위)으로 그룹화하고 있습니다. 손상차손을 인식한 경우, 영업권이외의 비금융자산은 매 보고기간종료일에 손상차손의 환입가능성을 검토하고 있습니다.

2.13 금융부채

가. 분류 및 측정

모든 금융부채는 다음을 제외하고는 후속적으로 상각후원가로 측정되도록 분류합니다.

- 당기손익-공정가치 측정 금융부채. 파생상품부채를 포함한 이러한 부채는 후속적으로 공정가치로 측정합니다.
- 금융자산의 양도가 제거 조건을 충족하지 못하거나 지속적 관여 접근법이 적용되는 경우에 생기는 금융부채. 이러한 금융부채는 주식 2.6 금융자산의 내용을 적용하여 측정합니다.
- 금융보증계약. 최초 인식시 공정가치로 측정되며, 이후에 이러한 계약의 발행자는 해당 계약을 후속적으로 다음 중 큰 금액으로 측정합니다.
 - 기대신용손실에 따라 산정한 손실충당금
 - 최초 인식금액에서 기준서 제1115호에 따라 인식한 이익누계액을 차감한 금액

- 시장이자율보다 낮은 이자율로 대출하기로 한 약정. 최초 인식 후에 이러한 약정의 발행자는 후속적으로 해당 약정을 다음 중 큰 금액으로 측정합니다.
 - 기대신용손실에 따라 산정한 손실충당금
 - 최초 인식금액에서 기준서 제1115호에 따라 인식한 이익누계액을 차감한 금액
- 기준서 제1103호를 적용하는 사업결합에서 취득자가 인식하는 조건부 대가. 이러한 조건부 대가는 후속적으로 당기손익-공정가치로 측정합니다.

나. 제거

금융부채는 계약상 의무가 이행, 취소 또는 만료되어 소멸되거나 기존 금융부채의 조건이 실질적으로 변경된 경우에 재무상태표에서 제거됩니다. 소멸하거나 제3자에게 양도한 금융부채의 장부금액과 지급한 대가(양도한 비현금자산이나 부담한 부채를 포함)의 차액은 당기손익으로 인식합니다.

2.14 매입채무

매입채무는 정상적인 영업과정에서 공급자로부터 취득한 재고자산 및 제공받은 용역과 관련하여 지급할 의무가 있는 금액입니다. 매입채무의 지급이 12개월 이내에 예상되는 경우 유동부채로 분류하고, 그렇지 아니한 경우 비유동부채로 분류합니다. 매입채무는 최초에 공정가치로 인식하며, 후속적으로 유효이자율법을 사용한 상각후원가로 측정하고 있습니다.

2.15 차입금

차입금은 최초에 공정가치에서 거래비용을 차감한 가액으로 인식하며, 후속적으로 상각후원가로 측정하고 있습니다. 거래비용 차감 후 수취한 금액과 상환금액의 차이는 유효이자율법으로 상각하여 차입기간 동안 손익계산서에 인식하고 있습니다. 또한, 보고기간종료일 이후 12개월 이상 결제를 이연할 수 있는 무조건적인 권리가 있는 경우 비유동부채로 분류하며, 그렇지 않은 경우 유동부채로 분류하고 있습니다.

2.16 충당부채 및 우발부채

과거사건의 결과로 현재의 법적의무나 의제의무가 존재하고, 그 의무를 이행하기 위한 자원의 유출가능성이 높으며, 당해 금액의 신뢰성 있는 추정이 가능한 경우 회사는 충당부채를 인식하고 있습니다. 미래영업손실에 대하여는 충당부채를 인식하지 않습니다.

충당부채는 의무를 이행하기 위하여 예상되는 지출액의 현재가치로 측정하며, 현재가치 평가에 사용하는 할인율은 그 부채의 고유한 위험과 화폐의 시간가치에 대한 현행 시장의 평가를 반영한 세전이자율입니다. 시간경과로 인한 충당부채의 증가는 이자비용으로 인식하고 있습니다.

또한, 과거사건은 발생하였으나 불확실한 미래사건의 발생여부에 의해서 존재여부가 확인되는 잠재적인 의무가 있는 경우 또는 과거사건이나 거래의 결과 현재 의무가 존재하나 자원이 유출될 가능성이 높지 않거나 당해 의무를 이행하여야 할 금액을 신뢰성 있게 추정할 수 없는 경우 우발부채로 주석기재하고 있습니다.

2.17 종업원급여

회사의 퇴직연금제도는 확정기여제도와 확정급여제도를 운영하고 있습니다.

확정기여제도는 회사가 고정된 금액의 기여금을 별도 기금에 지급하는 퇴직연금제도입니다. 해당 기금이 현재나 과거 기간의 종업원 용역과 관련하여 지급하여야 할 급여 전액을 지급하기에 충분한 자산을 보유하지 못하는 경우에도 회사는 추가적인 기여금을 납부할 법적 의무나 의제의무를 부담하지 않습니다. 확정기여제도와 관련하여 회사는 상장되거나 비상장으로 관리되고 있는 연금보험제도에 의무적으로나 계약에 의해 또는 자발적으로 기여금을 지급하고 있습니다. 기여금이 지급된 이후에 회사는 더 이상의 미래 의무를 부담하지 않습니다. 기여금은 종업원이 근무 용역을 제공했을 때 비용으로 인식됩니다. 선급 기여금은 초과 기여금으로 인해 미래 지급액이 감소하거나 현금이 환급되는 만큼을 자산으로 인식하고 있습니다.

확정급여제도는 확정기여제도를 제외한 모든 퇴직연금제도입니다. 일반적으로 확정급여제도는 연령, 근속연수나 급여수준 등의 요소에 의해 종업원이 퇴직할 때 지급받을 퇴직연금급여의 금액을 확정하고 있습니다. 확정급여제도와 관련하여 채무상태표에 계상된 자산은 보고기간종료일 현재 확정급여채무의 현재가치에서 사외적립자산의 공정가치를 차감한 초과적립액이며, 자산인식상한을 한도로 합니다. 확정급여채무는 매년 독립된 보험계리인에 의해 예측단위적립방식에 따라 산정됩니다. 확정급여채무의 현재가치는 급여가 지급될 통화로 표시되고 관련 확정급여채무의 지급시점과 만기가 유사한 우량회사채의 이자율로 기대미래현금유출액을 할인하여 산정하고 있습니다.

보험수리적 가정의 변경 및 보험수리적 가정과 실제로 발생한 결과의 차이로 인해 발생하는 보험수리적손익은 발생한 기간의 기타포괄손익으로 인식하고 있으며, 제도개정, 축소 또는 정산이 발생하는 경우 과거근무원가 또는 정산으로 인한 손익은 발생 즉시 당기손익으로 인식하고 있습니다.

2.18 금융보증계약

금융보증계약은 채무상품의 최초 계약조건이나 변경된 계약조건에 따라 지급기일에 특정 채무자가 지급하지 못하여 보유자가 입은 손실을 보상하기 위하여 특정금액을 지급하여야 하는 계약입니다.

회사가 제공한 금융보증계약은 최초 인식시 공정가치로 측정되며, 후속적으로는 다음 중 큰 금액으로 측정하여 '기타금융부채'로 인식됩니다.

- (1) 금융상품의 손상규정에 따라 산정한 손실충당금
- (2) 최초 인식금액에서 기준서 제1115호에 따라 인식한 이익누계액을 차감한 금액

2.19 당기법인세 및 이연법인세

회사의 법인세비용은 당기법인세와 이연법인세로 구성됩니다. 법인세는 기타포괄손익이나 자본에 직접 인식된 항목과 관련된 금액은 해당 항목에서 직접 인식하며, 이를 제외하고는 당기손익으로 인식됩니다. 법인세비용은 보고기간종료일 현재 제정되었거나 실질적으로 제정된 세법에 기초하여 측정됩니다.

이연법인세는 자산과 부채의 장부금액과 세무기준액의 차이로 정의되는 일시적 차이에 대하여 장부금액을 회수하거나 결제할 때의 예상 법인세효과로 인식됩니다. 다만, 사업결합 이외의 거래에서 자산·부채를 최초로 인식할 때 발생하는 이연법인세자산과 부채는 그 거래가 회계이익이나 과세소득에 영향을 미치지 않는다면 인식되지 않습니다. 이연법인세자산은 차감할 일시적차이가 사용될 수 있는 미래 과세소득의 발생가능성이 높은 경우에 인식됩니다.

이연법인세자산과 부채는 당기법인세자산과 당기법인세부채를 상계할 수 있는 법적으로 집행가능한 권리를 회사가 보유하고, 이연법인세자산과 부채가 동일한 과세당국에 의해서 부과되는 법인세와 관련이 있으면서 순액으로 결제할 의도가 있는 경우에 상계됩니다.

2.20 파생상품

회사는 파생상품의 계약에 따라 발생된 권리와 의무를 공정가액으로 평가하여 자산과 부채로 계상하고, 동 계약으로부터 발생한 손익은 발생시점에 당기손익으로 인식하고 있습니다. 다만, 요건을 충족한 현금흐름위험회피와 해외사업장에 대한 순투자에 대한 위험회피금액은 자본항목으로 이연하고 있습니다.

2.21 배당금

배당금은 회사의 주주에 의해 승인된 시점에 부채로 인식하고 있습니다.

2.22 자본금

보통주와 상환의무 없는 우선주는 모두 자본으로 분류하고 있습니다. 회사가 회사의 보통주를 취득하는 경우, 직접거래원가를 포함하는 지급 대가는 그 보통주가 소각되거나 재발행 될 때까지 회사의 자본에서 차감하여 표시하고 있습니다. 이러한 자기주식이 재발행되는 경우, 수취한 대가는 회사의 주주에게 귀속되는 자본에 포함하고 있습니다.

2.23 수익인식

수익은 주로 회사의 통상적인 활동에서 발생하는 재화의 판매에 대하여 받았거나 받을 대가의 공정가액으로 구성되어 있습니다. 수익은 부가가치세, 반품, 판매장려금 및 가격 할인액을 차감한 순액으로 인식하고 있습니다.

회사는 2018년 1월 1일부터 기준서 제1115호 '고객과의 계약에서 생기는 수익'을 적용하였습니다. 제1115호에 따르면 모든 유형의 계약에 5단계 수익인식모형(① 계약 식별 → ② 수행의무 식별 → ③ 거래가격 산정 → ④ 거래가격을 수행의무에 배분 → ⑤ 수행의무 이행 시 수익 인식)을 적용하여 수익을 인식합니다.

(1) 수행의무의 식별

회사는 Incoterms Group C 조건(무역조건 CIF 등)에 따라 다양한 제품 및 상품을 수출하고 있습니다. 고객에게 통제가 이전된 이후 매도인이 운송서비스를 제공하므로 해당 운송서비스(보험 포함)를 별도의 수행의무로 인식합니다.

(2) 기간에 걸쳐 이행하는 수행의무

회사는 조달청을 통해 수주되는 시스템에어컨 도급공사계약에 따라 고객에게 제품을납품하고 설치를 수행하고 있습니다. 기준서 제1115호에 따르면 기업이 수행하여 만들어지거나 가치가 높아지는 대로 고객이 통제하는 자산을 기업이 만들거나 그 자산가치를 높이는 경우 진행기준을 적용하여 수익을 인식하여야 합니다. 이에 따라 시스템에어컨 설치용역의 경우 용역 수행 경과에 따른 결과물을 고객이 직접 통제하기 때문에 진행기준을 적용하여 수익을 인식합니다.

(3) 변동대가

회사는 받을 권리를 갖게 될 대가를 더 잘 예측할 것으로 예상하는 기댓값 방법을 사용하여 변동 대가를 추정하고, 반품기한이 경과할 때 이미 인식한 누적 수익금액 중 유의적인 부분을 되돌리지 않을 가능성이 매우 높은 금액까지만 변동대가를 거래가격에 포함하여 수익을 인식합니다. 기업이 받았거나 받을 대가 중에서 권리를 갖게 될 것으로 예상하지 않는 금액은 환불부채로 인식하고, 고객이 반품 권리를 행사할 때 고객으로부터 제품을 회수할 권리를 가지므로 그 자산을 환불자산으로 인식하고 해당 금액만큼 매출원가를 조정합니다. 제품을 회수할 권리는 제품의 과거 장부금액에서 제품을 회수하는데 드는 원가를 차감하여 측정합니다.

(4) 거래가격의 배분

회사는 하나의 계약에서 식별된 여러 수행의무에 상대적 개별 판매가격을 기초로 거래가격을 배분합니다. 각 수행의무의 개별 판매가격을 추정하기 위하여 '시장평가 조정 접근법' 등을 사용합니다.

2.24 리스

리스는 리스제공자가 자산의 사용권을 일정기간 동안 리스이용자에게 이전하고 리스이용자는 그 대가로 사용료를 리스제공자에게 지급하는 계약입니다. 리스자산의 소유에 따른 위험과 보상의 대부분이 리스이용자인 회사에게 이전되지 않은 리스는 운용리스로 분류되고, 리스지급액은 리스기간 동안 정액기준으로 비용인식됩니다.

리스자산의 소유에 따른 위험과 보상의 대부분이 리스이용자인 회사에게 이전되는 리스는 금융리스로 분류되고 리스자산의 공정가치와 최소 리스료의 현재가치 중 작은 금액이 리스기간 개시일에 각각 리스자산과 리스부채로 계상됩니다.

회사가 리스제공자인 경우 리스약정일에 리스자산의 소유에 따른 위험과 보상의 대부분을 이전하는 리스는 금융리스로 분류되고, 금융리스 이외의 모든 리스는 운용리스로 분류됩니다. 운용리스로부터 발생하는 리스료 수익은 리스기간에 걸쳐 정액기준으로 인식되고, 운용리스의 협상 및 계약단계에서 발생한 리스개설 직접원가는 리스자산의 장부금액에 가산한 후 리스료 수익에 대응하여 리스기간 동안 비용으로 인식됩니다.

2.25 정부보조금

정부보조금은 보조금의 수취와 정부보조금에 부가된 조건의 준수에 대한 합리적인 확신이 있을 때 공정가치로 인식됩니다. 수익과 관련된 정부보조금은 이연하여 정부보조금의 교부 목적과 관련된 수익 또는 비용과 대응될 수 있는 기간에 손익계산서에 인식하고 있습니다. 한편, 특정 자산의 취득과 관련된 정부보조금은 이연수익으로 처리하고, 정부보조금 관련 이연수익은 관련 자산의 내용연수 동안 상각하여 손익으로 반영하고 있습니다.

2.26 주당이익

기본주당이익은 주주에게 귀속되는 순익계산서상 당기순이익을 보고기간 동안의 회사의 가중평균 유통보통주식수로 나누어 산정한 것입니다.

희석주당이익은 주주에게 귀속되는 순익계산서상 당기순이익을 보고기간 동안의 회사의 가중평균 유통보통주식수와 가중평균 잠재적 희석증권주식수로 나누어 산정한 것입니다. 잠재적 희석증권은 희석효과가 발생하는 경우에만 희석주당이익의 계산에 반영됩니다.

2.27 재무제표의 승인

회사의 재무제표는 2019년 1월 31일 이사회에서 승인되었습니다.

3. 중요한 회계추정 및 가정 :

회사는 미래에 대하여 추정 및 가정을 하고 있습니다. 추정 및 가정은 지속적으로 평가되며, 과거 경험과 현재의 상황에서 합리적으로 예측가능한 미래의 사건을 고려하여 이루어집니다. 이러한 회계추정은 실제 결과와 다를 수도 있습니다. 다음 회계연도에 자산 및 부채 장부금액의 조정에 영향을 미칠 수 있는 유의적 위험에 대한 추정 및 가정은 다음과 같습니다.

가. 수익인식

회사는 고객에게 제품 판매 후 고객이 반품할 것으로 예상되는 제품에 대하여 환불부채와 회수할 재화에 대한 권리를 인식하고 있습니다. 판매시점에 포트폴리오 수준에서 누적된 경험에 기초하여 기댓값 방법으로 반품율을 예측하고 있으며, 회사의 수익은 예측된 반품율의 변동에 영향을 받습니다.

회사는 재화의 판매로 인한 수익을 통제가 이전되는 시점에 계약에 따른 대가에서 특정 매출장려활동을 차감한 금액으로 인식하고 있습니다. 과거의 경험 및 계약에 기초하여 매출차감액을 합리적으로 추정하고 있으며, 회사의 수익은 추정된 매출차감액에 영향을 받습니다.

나. 판매보증충당부채

회사는 판매한 제품에 대하여 품질에 대한 보증의무를 부담하고 있습니다. 회사는 매보고기간종료일 미래와 현재의 보증의무를 제공하는데 필요하다고 판단되는 최선의 추정치를 기준으로 보증충당부채를 계상하고 있습니다. 이러한 최선의 추정치는 과거 경험에 기초하여 결정하고 있습니다.

다. 금융상품의 공정가치

회사는 활성시장에서 거래되지 않는 금융상품의 공정가치에 대하여 보고기간종료일현재 주요한 시장상황을 기초로 다양한 평가기법 및 가정을 사용하여 결정하고 있습니다.

라. 금융자산의 손상

기준서 제1109호의 금융자산의 손실충당금은 채무불이행위험과 기대신용률에 대한 가정에 근거하였습니다. 회사는 이러한 가정을 세우고 손상 계산을 위한 투입요소를 선택할 때 보고 기간종료일의 미래 전망에 대한 추정 및 과거 경험, 현재 시장 상황에 근거하여 판단합니다.

마. 순확정급여자산

순확정급여자산은 많은 가정을 사용하는 보험수리적 방식에 의해 결정되는 다양한 요소들에 따라 달라질 수 있습니다. 퇴직연금의 순원가(이익)를 결정하는 데 사용되는 가정은 할인율을 포함하고 있으며, 이러한 가정의 변동은 순확정급여자산의 장부금액에 영향을 줄 것입니다. 회사는 매년 말 우량회사채 이자율을 고려하여 적절한 할인율을 결정하고 있으며, 이러한 할인율은 순확정급여자산의 정산 시 발생할 것으로 예상되는 미래의 추정 현금 유출액의 현재가치를 결정할 때 사용되어야 하는 이자율을 나타냅니다. 순확정급여자산과 관련된 다른 주요한 가정들은 일부 현재의 시장 상황에 근거하고 있습니다.

바. 영업권 및 내용연수가 비한정인 무형자산의 손상

회사는 매년 영업권 및 내용연수가 비한정인 무형자산의 손상여부를 검토하고 있습니다. 현금창출단위 또는 자산의 회수가능금액은 사용가치의 계산에 기초하여 결정하고 있습니다. 이러한 계산은 추정에 근거하여 이루어집니다.

사. 법인세

회사는 보고기간종료일 현재까지의 영업활동의 결과로 미래에 부담할 것으로 예상되는 법인세효과를 최선의 추정과정을 거쳐 당기법인세 및 이연법인세로 인식하였습니다. 하지만 실제 미래 최종 법인세부담은 인식한 관련 자산·부채와 일치하지 않을 수 있으며, 이러한 차이는 최종 세효과가 확정된 시점의 당기법인세 및 이연법인세 자산·부채에 영향을 줄 수 있습니다.

회사는 특정 기간 동안 과세소득의 일정 금액을 투자, 임금증가 등에 사용하지 않았을 때 세법에서 정하는 방법에 따라 산정된 법인세를 추가로 부담합니다. 따라서, 해당 기간의 당기법인세와 이연법인세를 측정할 때 이에 따른 세효과를 반영하여야 하고, 이로 인해 회사가 부담할 법인세는 각 연도의 투자, 임금증가 등의 수준에 따라 달라지므로 최종 세효과를 산정하는 데에는 불확실성이 존재합니다.

※ 상세한 주식사항은 2월 28일 전자공시시스템(<http://dart.fss.or.kr>)에 공시예정인 당사의 감사보고서를 참조하시기 바랍니다.

- 최근 2사업연도의 배당에 관한 사항

이익잉여금처분계산서를 참조하시기 바랍니다.

□ 이사의 선임

2호 의안) 이사 선임의 건

2-1호 의안) 사외이사 선임의 건

2-1-1호 의안) 사외이사 박재완 선임의 건

가. 후보자의 성명 · 생년월일 · 추천인 · 최대주주와의 관계 · 사외이사후보자 여부

후보자성명	생년월일	사외이사 후보자여부	최대주주와의 관계	추천인
박재완	1955. 1.24	사외이사	없음	사외이사후보추천위원회
총 (1) 명				

나. 후보자의 주된직업 · 약력 · 해당법인과의 최근3년간 거래내역

후보자성명	주된직업	약력	해당법인과의 최근3년간 거래내역
박재완	성균관대학교 행정학과, 국정전문대학원 교수	- 성균관대학교 행정학과, 국정전문대학원 교수 (1996~현재) - 제 17대 국회의원 (2004~2008) - 대통령국정기획수석비서관 (2008~2010) - 고용노동부 장관 (2010~2011) - 기획재정부 장관 (2011~2013) - 한반도선진화재단 이사장 (2014~현재) - 성균관대학교 국정전문대학원 원장 (2015~2016) - 삼성전자(주) 사외이사 (2016~현재)	없음

2-1-2호 의안) 사외이사 김한조 선임의 건

가. 후보자의 성명 · 생년월일 · 추천인 · 최대주주와의 관계 · 사외이사후보자 여부

후보자성명	생년월일	사외이사 후보자여부	최대주주와의 관계	추천인
김한조	1956. 7.12	사외이사	없음	사외이사후보추천위원회
총 (1) 명				

나. 후보자의 주된직업 · 약력 · 해당법인과의 최근3년간 거래내역

후보자성명	주된직업	약력	해당법인과의 최근3년간 거래내역

김한조	하나금융나눔재단 이사장	<ul style="list-style-type: none"> - 한국외환은행 파리지점 과장 (1993~1996) - 한국외환은행 종합금융부 팀장 (2000~2001) - 한국외환은행 기업마케팅부장 (2006~2007) - 한국외환은행 강남기업영업본부장 (2007~2010) - 한국외환은행 기업사업그룹장(부행장보) (2012~2013) - 외환캐피탈 사장 (2013~2014) - 한국외환은행 은행장 (2014~2015) - 하나금융지주 부회장 (2015~2016) - 하나금융나눔재단 이사장 (2015~현재) 	없음
-----	--------------	---	----

2-1-3호 의안) 사외이사 안규리 선임의 건

가. 후보자의 성명·생년월일·추천인·최대주주와의 관계·사외이사후보자 여부

후보자성명	생년월일	사외이사 후보자여부	최대주주와의 관계	추천인
안규리	1955. 3.17	사외이사	없음	사외이사후보추천위원회
총 (1) 명				

나. 후보자의 주된직업·약력·해당법인과의 최근3년간 거래내역

후보자성명	주된직업	약력	해당법인과의 최근3년간 거래내역
안규리	서울대학교 의과대학 신장내과 교수	<ul style="list-style-type: none"> - 서울대학교 의과대학 신장내과 조교수, 부교수, 교수 (1994~현재) - 서울대병원 장기이식센터 센터장 (2008~2015) - 사회복지법인 라파엘클리닉 대표이사 (2014~2018) - 대한이식학회 이사장 (2015~2017) - 재단법인 한국장기이식연구단 (KOTRY) 이사장 (2016~현재) - 서울대학교 사회공헌교수협의회 회장 (2017~현재) - 사단법인 생명잇기 이사장 (2017~현재) - 사단법인 라파엘인터내셔널 이사장 (2018~현재) 	없음

감사위원회 위원의 선임

2-2호 의안) 감사위원회 위원 선임의 건

2-2-1호 의안) 감사위원회 위원 박재완 선임의 건

가. 후보자의 성명·생년월일·추천인·최대주주와의 관계·사외이사후보자 여부

후보자성명	생년월일	사외이사 후보자여부	최대주주와의 관계	추천인
-------	------	---------------	-----------	-----

박재완	1955. 1.24	사외이사	없음	이사회
총 (1) 명				

나. 후보자의 주된직업 · 약력 · 해당법인과의 최근3년간 거래내역

후보자성명	주된직업	약력	해당법인과의 최근3년간 거래내역
박재완	성균관대학교 행정학과, 국정전문대학원 교수	<ul style="list-style-type: none"> - 성균관대학교 행정학과, 국정전문대학원 교수(1996~현재) - 제 17대 국회의원 (2004~2008) - 대통령국정기획수석비서관 (2008~2010) - 고용노동부 장관 (2010~2011) - 기획재정부 장관 (2011~2013) - 한반도선진화재단 이사장 (2014~현재) - 성균관대학교 국정전문대학원 원장 (2015~2016) - 삼성전자(주) 사외이사 (2016~현재) 	없음

2-2-2호 의안) 감사위원회 위원 김한조 선임의 건

가. 후보자의 성명 · 생년월일 · 추천인 · 최대주주와의 관계 · 사외이사후보자 여부

후보자성명	생년월일	사외이사 후보자여부	최대주주와의 관계	추천인
김한조	1956. 7.12	사외이사	없음	이사회
총 (1) 명				

나. 후보자의 주된직업 · 약력 · 해당법인과의 최근3년간 거래내역

후보자성명	주된직업	약력	해당법인과의 최근3년간 거래내역
김한조	하나금융나눔재단 이사장	<ul style="list-style-type: none"> - 한국외환은행 파리지점 과장 (1993~1996) - 한국외환은행 종합금융부 팀장 (2000~2001) - 한국외환은행 기업마케팅부장 (2006~2007) - 한국외환은행 강남기업영업본부장 (2007~2010) - 한국외환은행 기업사업그룹장(부행장보) (2012~2013) - 외환캐피탈 사장 (2013~2014) - 한국외환은행 은행장 (2014~2015) - 하나금융지주 부회장 (2015~2016) - 하나금융나눔재단 이사장 (2015~현재) 	없음

□ 이사의 보수한도 승인

3호 의안) 이사 보수한도 승인의 건

가. 이사의 수 · 보수총액 내지 최고 한도액

구 분	당 기(51기)	전 기(50기)
이사의 수(사외이사수)	11(6)	11(6)
보수총액 내지 최고한도액	465억원	465억원

* 당기(51기) 보수 한도 총액 465억 : 일반보수 375억, 장기성과보수 90억
전기(50기) 보수 한도 총액 465억 : 일반보수 375억, 장기성과보수 90억

※ 참고사항

※ 해당사항 없음